



# Mitteilungsblatt Markt Lauterhofen

[www.lauterhofen.de](http://www.lauterhofen.de)

Nr. 1

Februar 2021

41. Jahrgang



Foto: Melanie Ried

## Winterfreunden im Schnee



Foto: Gabriele Krieger

## Liebe Mitbürgerinnen und Mitbürger,

das Jahr 2021 beginnt so, wie das letzte Jahr aufgehört hat. Die AHA-Regeln sind wichtiger denn je und wir müssen weiterhin unsere Flexibilität unter Beweis stellen.

So mussten wir im Rathaus den Betrieb für den Publikumsverkehr leider wieder einstellen. Für dringende Fälle gibt es aber eine telefonische Voranmeldung und auch digital bieten wir unter [www.lauterhofen.de](http://www.lauterhofen.de) einige Services an.

Es ist erstaunlich, wie schnell man sich an manche Dinge gewöhnt. Das Tragen von Masken im öffentlichen Raum gehört schon zur täglichen Routine. Und doch vermissen wir alle unseren „normalen“ Alltag: Treffen mit Freunden und Familie, eine Umarmung zur Begrüßung oder ein geselliger Abend im Wirtshaus. Aber momentan bleibt uns nichts anderes übrig als weiter durchzuhalten und Kontakte so weit wie möglich zu reduzieren.

„Ganz normal“ ist immerhin das Wetter. Der Januar hielt einen Wintereinbruch für uns bereit. Und wie jedes Jahr hat der Wintereinbruch zwei Seiten: die Natur und die Kinder freuen sich über die weiße Pracht. Für die Mitarbeiter des Bauhofes bedeutet viel Schnee hingegen zusätzliche Arbeit, um das große Straßennetz der Gemeinde frei und sicher befahrbar zu halten. An dieser Stelle möchte ich den Mitarbeitern des Bauhofes danken, die zur Winterzeit besonders strapaziert werden. Private Einfahrten und Gehwege müssen die Anwohnerinnen und Anwohner selbst frei räumen. Personen die das selbst nicht oder nicht mehr schaffen, bekommen oft Hilfe von Nachbarn. Es ist schön zu sehen, dass diese gegenseitige Unterstützung in Lauterhofen so gut funktioniert.

Zusammenhalt – wenn auch auf Distanz – ist gerade in so herausfordernden Zeiten besonders wichtig. Daher danke ich unseren Feuerwehrleuten und den First Respondern für ihren unermüdlichen Einsatz. Und auch den Mitarbeiterinnen und Mitarbeitern in Kindertagesstätten und Kindergärten sowie den Lehrerinnen und Lehrern möchte ich meinen ganz besonderen Dank aussprechen, dass sie flexibel und mit kreativen Lösungen weiter unterrichten und eine Notbetreuung sicherstellen.

Ich wünsche Ihnen und Ihren Familien ein gutes, erfolgreiches und vor allem gesundes Jahr 2021!

Gruß



**Ludwig Lang**  
Erster Bürgermeister



## Kein Neujahrsempfang der Marktgemeinde im Januar 2021.

liebe Mitbürgerinnen und Mitbürger,

leider fällt der Neujahrsempfang 2021 wegen Corona aus.

Lassen Sie mich Ihnen alles Gute, besonders Erfolg und Gesundheit für das neue Jahr 2021 wünschen, wie es beim Neujahrsempfang üblich war.

Besonders danken möchte ich an dieser Stelle den Menschen, die ehrenamtlich in unserer Heimat tätig sind. Heimat verbinde ich mit einem Gefühl, das vor allem mit den Menschen, die hier leben, verbunden ist. Heimatgefühl heißt für mich, dass es ein starkes Miteinander gibt. Hier im Markt Lauterhofen wird dieses Heimatgefühl dank den vielen Ehrenamtlichen und ihrem unermüdlichen Einsatz hochgehalten. Ohne euer Engagement wäre unsere Gesellschaft nicht das, was sie ist! Ihr seid der Zusammenhalt in unserer Gesellschaft. Vielen herzlichen Dank für euer Engagement! Ich freue mich schon, wenn wir uns wieder ohne Einschränkungen treffen können.

**Ludwig Lang**  
Erster Bürgermeister

## Nachruf

Am 10. Dezember 2020 verstarb

### Herr Franz Xaver Hollweck

Herr Franz Xaver Hollweck war in der ehemaligen Gemeinde Trautmannshofen vom 01. Mai 1972 bis zum 30. April 1978 Mitglied des Gemeinderates.

Nach der Gebietsreform wurde Herr Hollweck in den Marktgemeinderat von Lauterhofen gewählt und nahm seine Aufgaben als Marktgemeinderatsmitglied vom 01. Mai 1984 bis zum 30. April 1990 erneut wahr.

Der Markt Lauterhofen würdigt seinen gewissenhaften Einsatz und seine Verdienste. Wir werden ihm stets ein ehrendes Andenken bewahren.

Der Familie des Verstorbenen gilt unsere aufrichtige Anteilnahme.



**Markt Lauterhofen**  
**Ludwig Lang**  
Erster Bürgermeister



# Tankstelle Strobl - Williams Lauterhofen



AVIA Shop



24 h - Tankautomat



Segafredo®



LPG



Lotto - Toto  
Annahmestelle



Waschanlage mit  
2,80 m Höhe



Hermes  
Paketshop

Öffnungszeiten:  
Montag bis Samstag  
von 06.30 bis 20.00 Uhr  
Sonntag  
von 08.00 bis 20.00 Uhr



Ehrlich gut.

Neumarkter Straße 12 • 92283 Lauterhofen/OPf. • Telefon 09186/909195 • Fax 09186/90 92 12

# HERTEIS

Holz- und Kunststoffenster  
Innenausbau

Hans Herteis  
Neumarkter Straße 9 • 92283 Lauterhofen  
Tel. 09186/273 • Fax 09186/705  
eMail: schreinerei.herteis@yahoo.de



## Gut für's Klima – Gut für Sie! Holz-Alu-Fenster

- Fenster IV 78 mit 3fach Glas  
Glasaufbau 4-18-4-18-4 UG: 0,5 UW: 1,0
- Sehr gute Wärmedämmung durch thermische Profiltrennung
- 3 umlaufende Dichtungen mit Alu-wetterschenkel
- keine Beschädigung der Aluschale beim Betreten
- Passiv - Qualität

# DER EINMÖBLER

MÖBELMANUFAKTUR  
WOHNRAUMPLANUNG  
EINRICHTUNGSKONZEPTE  
MEISTERFACHBETRIEB



• Komplettlösungen für Inneneinrichtungen • Möbelfertigung, Polsterarbeiten • durchdachte Raumkonzepte • Schiebetürsysteme  
Olaf Spallek | Schreinermeister | Hochtannel 35 | 92283 Lauterhofen | Fon 09186 729 | www.einmoebler.de | kontakt@einmoebler.de

## Sitzungstermine des Marktgemeinderates Lauterhofen im Jahr 2021

An folgenden Tagen finden Sitzungen statt:

**Donnerstag, 25. Februar • Donnerstag, 18. März •**

**Donnerstag, 15. April • Donnerstag, 06. Mai •**

**Donnerstag, 10. Juni • Donnerstag, 08. Juli •**

**Donnerstag, 29. Juli •**

**August sitzungsfrei, Sommerferien •**

**Donnerstag, 16. September • Donnerstag, 14. Oktober •**

**Donnerstag, 11. November • Donnerstag, 09. Dezember**

Sitzungsbeginn in der Regel 19.00 Uhr  
im Rathaus Lauterhofen - Sitzungssaal.

Die Sitzungstage werden 6 Tage vorher  
ortsüblich bekannt gemacht.

Wir bitten hier auf eventuell notwendige Änderungen bzw.  
zusätzlich notwendige Sitzungen zu achten!

## Stellenausschreibung



Der Markt Lauterhofen mit etwa 3.800 Einwohnern sucht  
zum nächstmöglichen Zeitpunkt

### einen Bauhofleiter (m/w/d)

in Vollzeit. Das Arbeitsverhältnis richtet sich nach den  
Bestimmungen des Tarifvertrages für den öffentlichen Dienst  
(TVöD).

Informationen, Qualifikationsanforderungen sowie die vollständige  
Stellenausschreibung finden Sie unter: [www.lauterhofen.de](http://www.lauterhofen.de)

Bewerbungen erbeten bis spätestens **24. Februar 2021** an:  
Markt Lauterhofen - Personalamt - Marktplatz 11, 92283  
Lauterhofen oder per E-Mail an [info@lauterhofen.de](mailto:info@lauterhofen.de), Tel. 09186 /  
9310-0

## Verwaltung geschlossen

**Am Faschingsdienstag, den 16. Februar 2021,  
bleibt die Marktverwaltung ganztägig  
geschlossen!**

## Bekanntmachungen

### Mitteilungspflicht der Gebührenschuldner für die Nachberechnung von Herstellungsbeiträgen zur Entwässerungs- bzw. Wasserversorgungsanlage

Für den Anschluss an die gemeindliche Entwässerungs- und Wasser-  
versorgungsanlage sind einmalig Herstellungsbeiträge zu entrichten.  
Maßgebend für die Höhe der Beiträge ist die derzeit gültige Entwässerungs-  
bzw. Wasserabgabesatzung mit den zugehörigen Beitrag- und  
Gebührensatzungen. Die Berechnung der Herstellungsbeiträge erfolgt  
nach den Grundstücks- und Geschoßflächen. Bei einem Grunderwerb  
und bei Geschoßflächenvergrößerungen werden die jeweiligen Herstel-  
lungsbeiträge nachberechnet.

Veränderungen der Grundstücks- und/oder Geschossfläche, der Bebau-  
ung oder der Nutzung der Gebäude sind meldepflichtig. Die Meldepflicht  
besteht auch für Maßnahmen, die nach der Bayerischen Bauordnung  
keiner Baugenehmigung bedürfen (z. B. Ausbau einzelner Räume im  
Dachgeschoß, solange die Dachkonstruktion und die äußere Gestalt des  
Gebäudes nicht verändert wird). **Änderungen sind gemäß der gültigen  
Satzungen des Marktes Lauterhofen und des Zweckverbandes zur  
Wasserversorgung der Pettenhofener Gruppe umgehend unter Vor-  
lage entsprechender Flächennachweise, Zeichnungen, etc. schrift-  
lich mitzuteilen!** Die Meldung ersetzt nicht einen u.U. erforderlichen  
Bauantrag oder Antrag nach dem Denkmalschutz etc.

Veränderungen in diesem Sinne können z.B. sein:

- Dachgeschoßausbauten (auch einzelner Räume)
- Anbau eines Wintergartens
- Anbau an das bestehende Gebäude
- Aufstockung eines Wohnhauses
- Verlegung von Wasser/Abwasser in Nebengebäuden
- Nutzungsänderungen (z.B. Garagen zu Wohnräumen oder  
Scheune zu Viehstall)
- Zukauf einer Nachbarfläche zum Grundstück

Wann ist z.B. ein Dachgeschoß ausgebaut? Die Rechtsprechung geht  
von einem Ausbau des Dachgeschosses oder Spitzboden aus, wenn die  
Nutzungsmöglichkeit über die eines normalen Dachbodens hinausgeht.  
Dies ist nicht erst dann der Fall, wenn im Dachgeschoß Wohnräume (Kü-  
che, Wohnzimmer, Schlafzimmer, Kinderzimmer, Bad/WC usw.) geschaf-  
fen werden. Auch andere zum Aufenthalt von Personen dienende Räume  
(z. B. Hobby- Fitness- und Hausarbeitsräume) begründen einen melde-  
und beitragspflichtigen Dachgeschoßausbau. Anhaltspunkte hierfür sind:

- Räumliche Trennung durch Zwischenwände
- Verkleidung der Dachstrahlen
- Fußbodenbelag
- Elektroinstallation
- Heizung

**Es kommt dabei nicht darauf an, ob im Dachgeschoß bzw. Spitzbo-  
den ein Wasser-/Abwasseranschluss vorhanden ist.**

Nähere Auskünfte über die Beitragserhebung für öffentliche Einrichtun-  
gen können im Hauptamt des Marktes Lauterhofen (Ansprechpartnerin  
Fr. Heinig, Tel. 09186 / 93 10 60) eingeholt werden.

## Bekanntmachungshinweise

### Bau- und Investitionsplanungen und Wichtiges aus dem Marktgemeinderat

**In diesem Abschnitt möchten wir Sie über geplante Bau- und Investi-  
tionsplanungen und Wichtiges aus dem Marktrat informieren:**

#### Fertiggestellte Projekte in 2020:

- Kneippbecken
- Barrierefreier Gehweg zum Regens Wagner Park
- Bauhof in der Industriestraße
- Wertstoffhof in der Industriestraße
- LED Beleuchtung am Rad- und Gehweg Richtung Kreuzstein – (Norma)
- Erschließung Gewerbegebiet Hohe Birke
- Neubau des Kindergartens Maria Goretti
- Errichtung Naturkindergarten
- Neues Feuerwehrfahrzeug HLF20 für die FF Lauterhofen
- Erneuerung der Ultraviolett Anlage am Wasserhochbehälter in
- Traunfeld
- Fertigstellung - Alte Mälze

#### Projekte mit Fortsetzung in 2021 und neue bereits vom MR beschlossene Themen für 2021:

##### Erweiterung Mittelschule und Sanierung der kleinen Turnhalle

Aktuell geht es mit Hochdruck weiter an die Sanierung des Westteils der  
Schule. Fertigstellung ist in 2022 geplant

##### Neubau – Anbau - Erweiterung der Kita St.Gabriel

Ab April 2021 soll mit dem Erweiterungsbau begonnen werden.  
Abgeschlossen werden muss diese Baustelle bis **Juni 2022**.

## Neugestaltung Vorplatz vor dem Schützenhaus

Verbesserung des Buswendeplatzes im Bereich Schützenhaus

## Einfache Dorferneuerung (eDe) Traunfeld:

Die Unterlagen befinden sich in Tirschenreuth zur Prüfung. 2021 rechnen wir mit Start der Umsetzungsarbeiten.

## Gewerbegebiet in Traunfeld

Nachdem im Januar 2020 durch den Marktgemeinderat der Aufstellungsbeschluss zur Errichtung des Gewerbegebietes Traunfeld gefasst wurde, hat die Planung das TEAM4 aus Nürnberg übernommen. Im nächsten Schritt werden die Fachstellen und die Öffentlichkeit beteiligt.

## Muttenshofen

Die bestehende wasserrechtliche Erlaubnis für die Niederschlagswasserentsorgung Muttenshofen läuft bis zum 31.12.2021 aus. Zwischenzeitlich konnte ein Grundstück erworben werden. Damit kann auf dieser Fläche eine Niederschlagswasserbehandlung in Form einer Retentionsbodenfilteranlage vor Einleitung der gereinigten Niederschlagswässer in die Doline geplant und umgesetzt werden.

## Weitere Informationen des Marktes Lauterhofen

### FFP2-Schutzmasken für pflegende Angehörige

In der Gemeindeverwaltung Lauterhofen liegen für pflegende Angehörige FFP2-Schutzmasken kostenfrei bereit. Es erfolgt eine Aushändigung von jeweils drei FFP2-Schutzmasken an die Hauptpflegeperson gegen Vorlage des Schreibens der Pflegekasse mit Feststellung des Pflegegrades der bzw. des Pflegebedürftigen als Nachweis der Bezugsberechtigung.

### 40-jähriges Dienstjubiläum bei der Marktgemeinde Lauterhofen

Bürgermeister Ludwig Lang gratulierte Elisabeth Gradl zu ihrem 40-jährigen Dienstjubiläum bei der Marktgemeinde Lauterhofen. Bei einer Zusammenkunft im Rathaussaal würdigte er die „präzise, verlässliche und loyale Mitarbeiterin“, die seit 40 Jahren beim Markt Lauterhofen in unterschiedlichen Sachgebieten im Einsatz ist.

Am 1.1.1981 begann Elisabeth Gradl ihre Tätigkeit in der Verwaltung des Marktes Lauterhofen und ist seit vielen Jahren im Bürgerbüro für die Belange der Bürgerinnen und Bürger da. Als Standesbeamtin bearbeitet sie sämtliche Bereiche des Standesamts, wie Beurkundung von Geburten, Eheschließungen und Sterbefällen und führt selbst auch Trauungen durch. Außerdem ist sie auch Ansprechpartnerin für Rentenansprüche und in Fragen rund um die Rentenversicherung. Dieser Service wird gerne angenommen.

Im Namen der Marktgemeinde dankte Bürgermeister Lang Elisabeth Gradl für ihren Dienst und ihre Einsatzbereitschaft und überreichte neben der Urkunde einen Blumenstrauß und ein Geschenk.



Foto: Melanie Ried

## Ideen gesucht! - Lauterhofen feiert sein 1300 jähriges Bestehen

Im Jahr 2025 gibt es Grund zu feiern in Lauterhofen! Der Ort feiert sein 1300 jähriges Bestehen. Bereits im Jahr 1975 wurde die 1250 Jahr Feier auf eindrucksvolle Weise begangen. Die Markträtinnen und Markträte waren sich einig, dass 1300 Jahre erst recht gefeiert werden müssen.

Da so ein großes Ereignis einiges an Organisation mit sich bringt und viel Vorbereitungszeit benötigt, rufen wir bereits jetzt alle Interessierten auf, sich bei der Gemeinde zu melden, wenn sie sich bei der Planung, Organisation und Umsetzung der 1300 Jahr Feier einbringen möchten.

Aus unserer Sicht ist es wichtig, dass wir uns intensiv mit der Geschichte unseres Ortes auseinandersetzen. Je mehr Menschen sich an der Planung beteiligen, desto mehr Ideen werden gesammelt und desto schöner wird die Feier. Wir freuen uns auf reges Engagement!

Bei Interesse oder Fragen, melden Sie sich gerne unter 09186 – 9310-0 oder per Mail unter [info@lauterhofen.de](mailto:info@lauterhofen.de)

## Sachbeschädigung Alte Mälze

Leider wurde in der Vergangenheit öfters, unter dem Schriftzug Alte Mälze, der Putz beschädigt. Bei Hinweisen oder Beobachtungen dazu bitte an die Gemeindeverwaltung Lauterhofen melden.

## Austräger/-in für das Mitteilungsblatt Lauterhofen gesucht

Wir suchen ab sofort Austräger/innen für das Mitteilungsblatt im Ortsteil Lauterhofen Nord (ca. 420 Stück), das alle zwei Monate erscheint.

Sind Sie **interessiert**, dann **melden Sie sich bitte unter 09186/9310-10 oder per E-Mail** [melanie.ried@lauterhofen.de](mailto:melanie.ried@lauterhofen.de) (Frau Ried) in der Gemeindeverwaltung Lauterhofen.

## Neues von der Meldebehörde

### Jubilare im November 2020

Aus Datenschutzgründen  
nur in der gedruckten  
Version sichtbar.

### Jubilare im Dezember 2020

Aus Datenschutzgründen  
nur in der gedruckten  
Version sichtbar.

## Herzlichen Glückwunsch vom Markt Lauterhofen!

**Hinweis:** Wenn Jubiläen nicht im Mitteilungsblatt veröffentlicht werden sollen, bitten wir um Mitteilung unter der Telefon-Nr. (09186) 93 10-10 (Bürgerbüro).

### Veröffentlichung von Geburten

Aus datenschutzrechtlichen Gründen erscheinen die Geburten nicht mehr automatisch im Mitteilungsblatt.

Eine Veröffentlichung kann nur erfolgen, wenn eine schriftliche Einverständniserklärung bei der Marktverwaltung abgegeben wird.

Wir bitten um Verständnis.

### Sterbefälle im November/Dezember 2020

Aus Datenschutzgründen nur in  
der gedruckten Version sichtbar.

### Einwohnerbewegung 01.11.2020 bis 31.12.2020

Bewegungsart	Einwohner gesamt	Einwohner männlich	Einwohner weiblich
Einwohner am 01.11.2020 mit Hauptwohnung gemeldet	3776	1944	1832
Geburten	3	0	3
Sterbefälle	5	2	3
Zuzüge	35	20	15
Wegzüge	9	6	3
Einwohner am 31.12.2020 mit Hauptwohnung gemeldet.	3800	1956	1844

## Neues vom Fundamt

Schwarze Sonnenbrille • Hut und Teddybär • Fußball • Puppe • Regenschirmhülle • 7x Schlüssel • Schwarzes Täschchen • Greifhilfe • 3x Brille mit Sehstärke • Huawei Handy • Autoschlüssel • Lesebrille • Tuch • Regenschirm • Fahrrad • iPhone • Chip

## Sprechtage und Beratungen

### Deutsche Rentenversicherung

**Alle Rentensprechtage der Deutschen Rentenversicherung Bayern Süd sind bis auf weiteres komplett eingestellt.**

Beratungen und Antragsaufnahmen nur noch telefonisch oder als Videoberatung unter dem

**Service-Telefon 0800-1000-480-15**

- Am Servicetelefon kann der Anrufer auswählen, ob er
  - Unterlagen benötigt,
  - Allgemeine Fragen zum Rentenrecht oder zum Bearbeitungsstand hat
  - eine individuelle Rentenberatung benötigt.
- Wählt der Anrufer „Individuelle Beratung bzw. Beratungstermin“ aus, wird er mit einem Rentenberater der DRV Bayern Süd verbunden. Der Rentenberater versucht dann vorrangig, das Anliegen des Anrufers telefonisch zu erledigen.

### Beratungstage der Bundeswehr im Landratsamt Neumarkt i.d.OPf. im Jahr 2020

Aktuell nur telefonische Beratung unter der Tel. 08009800880 möglich.

### Außensprechtage des Zentrum Bayern- Familie und Soziales, Region Oberpfalz - Versorgungsamtes Regensburg beim Gesundheitsamt Neumarkt

Das Zentrum Bayern Familie und Soziales, Region Oberpfalz, bietet Außensprechtage beim Gesundheitsamt Neumarkt mit dem Ziel einer zeitgerechten und bürgernahen Beratung an.

Das Beratungsangebot umfasst folgende Tätigkeitsbereiche des Versorgungsamtes:

- Betreuung junger Familien (Elterngeld und Bayerisches Landeserziehungsgeld)
- Feststellungsverfahren nach dem Schwerbehindertenrecht

Die Sprechstage finden jeweils in der Zeit von **13.00-15.30 Uhr** in der Regel an jedem 3. Dienstag im Monat im **Gesundheitsamt Neumarkt, Dr.-Grundler-Straße 1**, statt.

**Nächste Termine:** nicht bekannt

**Wir bitten zu beachten:** Aufgrund der aktuellen Lage zum Coronavirus bleibt der Sprechtag des Versorgungsamtes Regensburg am Landratsamt Neumarkt i.d.OPf. bis auf Weitere geschlossen! In Ihrem Interesse bedanken wir uns für Ihr Verständnis. Bei Fragen, die das Versorgungsamt betreffen wenden Sie sich telefonisch an das Versorgungsamt, Tel.: 0941 780900.

### BRK-Kleiderkammer

Die Kleiderkammer des BRK Kreisverbandes Neumarkt, Klägerweg 9, 92318 Neumarkt, ist zu den gewohnten Öffnungszeiten

**Montag und Dienstag** 10.00 Uhr – 13.00 Uhr  
**Mittwoch** 10.00 Uhr – 15.00 Uhr  
**Donnerstag** 10.00 Uhr – 16.00 Uhr  
**Freitag** 10.00 Uhr – 12.00 Uhr

wieder geöffnet. Aufgrund der Corona-Hygieneschutzmaßnahmen kann es zu Wartezeiten kommen. Kleiderspenden können nur nach telefonischer Voranmeldung angenommen werden.

# Bleiben Sie gesund!

## PLANUNG

NEUBAU  
UMBAU  
SANIERUNG



Planung

Rohbau

Putz

PUTZ  
TROCKENBAU  
ESTRICH  
BETON-  
GLÄTTEN



Estrich

Außenputz

Außenanlagen

AUSSEN-  
ANLAGEN

SCHLÜSSEL-  
FERTIG

Niederhofen 24, 92367 Pilsach  
T 09186/ 90 94 310 info@thumann-bau.de

## Pflegefachkräfte für unsere Senioreneinrichtungen dringend gesucht!

Kommen Sie zum Arbeitgeber mit Herz und Sinn!

Interesse?

Weitere Informationen zu unseren Stellen finden Sie auf  
unserer Homepage unter [www.awo-nuer-land.de](http://www.awo-nuer-land.de)

Bitte senden Sie uns Ihre Bewerbung per E-Mail an:

[kreisverband@awo-nuer-land.de](mailto:kreisverband@awo-nuer-land.de)

oder per Post an unsere unten stehende Adresse.



Kreisverband  
Nürnberger Land e.V.

Burgthanner Str. 99, 90559 Burgthann-Mimberg  
Tel.: 09183 / 914-100



PRAXIS FÜR ERGOTHERAPIE

*Sonnenschein*

Ein Tag, an dem du nicht lächelst,  
ist ein verlorener Tag.

Charly Chaplin

**INHABERIN: KATHARINA WINKLER**

Zum Weingarten 12,  
92283 Lauterhofen / Trautmannshofen  
Tel.: 09186 / 9097196

Termine nur nach telefonischer Vereinbarung! - Hausbesuche möglich!

Fliesen Bergstraße 1, Laaber  
Naturstein 92367 Pilsach  
Ausstellung Tel.: 09186 - 902025  
Treppe Fax: 09186 - 902027  
Sanierung [www.fliesen-vohler.de](http://www.fliesen-vohler.de)  
Reparatur [info@fliesen-vohler.de](mailto:info@fliesen-vohler.de)

**Fliesen VOHLER**  
Meisterfachbetrieb

**HÄUSLER**  
BESTATTUNGEN



Wer bezahlt eigentlich  
eine Bestattung?

Der Ältteste,  
der Besserverdienende  
oder Mamas Liebling?  
**BESTATTUNGSVORSORGE**  
regelt Familienangelegenheiten  
friedlich.

Am Sand 26 · 92318 Neumarkt-Holzheim · **09181. 410 45**  
[www.bestattungen-haesler.de](http://www.bestattungen-haesler.de)

# Metallbau Gießler

Industriestraße 9 • 92283 Lauterhofen

Telefon 09186-343 • Telefax 09186-17274

Mobil 0170-2114489

E-Mail [info@metallbau-giessler.de](mailto:info@metallbau-giessler.de)

### Verkauf von Eisenwaren:

- Stahl schwarz u. verzinkt
- Aluminium
- Edelstahl
- Bleche
- Hof- u. Stallbedarf
- Lohnverzinkungsannahme
- Propangas-Flaschen

### Fertigung von:

- Treppen
- Geländer
- Edelstahl
- Schweissarbeiten
- Kernlochbohrungen
- Dekorationen für Haus und Garten
- Geschenkkörbe

## Blutspendetermin

Nächster Blutspendetermin in Lauterhofen: **Donnerstag, 11. Februar 2021, von 16.30 bis 20.30 Uhr in der Schule Lauterhofen.**

## Gesundheitsregion-Neumarkt

Sie suchen einen Arzt?  
Sie suchen eine Beratungsstelle?  
Eine Selbsthilfegruppe?

Hier finden Sie alles rund um Ihre Gesundheit:  
[www.gesundheitsregion-neumarkt.de](http://www.gesundheitsregion-neumarkt.de)



## Regens Wagner Offene Hilfen

### Für Menschen mit Behinderung und Angehörige



Der Dienst **Offene Hilfen** von Regens Wagner bietet Unterstützung an für **Menschen mit Behinderung oder chronischer Erkrankung und ihre Angehörigen**. Unsere Mitarbeiter beraten fachlich kompetent und nehmen sich Zeit für Ihre Anliegen und Fragen. Auf Wunsch kommen wir auch zu Ihnen nach Hause.

Folgende Hilfen können von Betroffenen oder Angehörigen in Anspruch genommen werden:

- Beratung und Information rund um das Thema Behinderung
- Familienunterstützender Dienst (FUD)
- Freizeit- und Gruppenangebote
- Ambulant begleitetes Wohnen zur selbständigen Lebensführung
- Schulbegleitung/Arbeitsassistenten.

Finanzieren lassen sich viele dieser Hilfsangebote oftmals – je nach individueller Situation – über gesetzliche Ansprüche. Gerne nehmen wir uns Zeit für Ihre Fragen und stehen für ein persönliches Beratungsgespräch zur Verfügung. Auf Wunsch besuchen wir Sie auch zu Hause. Sie erreichen unseren Dienst unter: Offene Hilfen Neumarkt-Nord, Dr. Schrauth-Str. 11e, 92318 Neumarkt, Telefon: (09181) 40 62 72 70, E-Mail: [offene-hilfen-neumarkt@regens-wagner.de](mailto:offene-hilfen-neumarkt@regens-wagner.de), Internet: [regens-wagner-lauterhofen.de](http://regens-wagner-lauterhofen.de)

## Seniorentelefon der Diakonie Neumarkt - Wir hören Ihnen zu!

Neumarkt – Ab sofort gibt es für Senioren immer mittwochs auch telefonische Hilfe der Beratungsstelle für psychische Gesundheit im Alter der Diakonie Neumarkt.

Manche Ereignisse verändern das Leben grundlegend und nichts läuft mehr rund. Wenn der Körper im Alter streikt, wird die Mobilität eingeschränkt und damit auch die Selbständigkeit. Oft ist Einsamkeit die Folge und es fällt den Betroffenen schwer, ihre Lebenssituation zu bewältigen. Da kann ein Gespräch mit einem verständnisvollen Menschen helfen und erleichternd wirken. Der Griff zum Telefon ist der erste Schritt, um ein offenes Ohr, Unterstützung und Informationen über Hilfsangebote im Alter zu erhalten.

**Seniorentelefon immer mittwochs von 11.00 bis 12.00 Uhr unter der Rufnummer: 09181-46400**

**Kontakt: Beratungsstelle für psychische Gesundheit im Alter, Friedenstr. 33, 92318 Neumarkt**

## Umweltecke

### Abfuhrpläne 2021

Die Abfuhrtermine werden auch im Umweltkalender 2021 des Landkreises Neumarkt veröffentlicht. Der Kalender wird jedem Haushalt zugestellt. Außerdem finden Sie Abfuhrpläne für alle Abfallarten unter: [www.landkreis-neumarkt.de/abfallwirtschaft](http://www.landkreis-neumarkt.de/abfallwirtschaft)

Einen interaktiven Abfuhrplan können Sie sich als Kalender oder Terminliste unter <https://www.abfuhrplan-landkreis-neumarkt.de/lauterhofen> erstellen und anschließend ausdrucken, speichern oder als Kalenderdatei einbinden.

## Restmüllabfuhr – Abfuhrplan 2021

### Tour 9: Mo, gerade KW

15.02. • 01.03. • 15.03. • 29.03. • 12.04. • 26.04. • 10.05. • 22.05. • 07.06. • 21.06. • 05.07. • 19.07. • 02.08. • 16.08. • 30.08. • 13.09. • 27.09. • 11.10. • 25.10. • 08.11. • 22.11. • 06.12. • 18.12.

Aglasterhof, Ballertshofen, Brenzenwang, Buschhof, Deinschwang, Dippersricht, Eratsmühle, Freiberg, Gebertshofen, Grafenbuch, Hohe Birke + Autobahnmeisterei, Landnerhof, Mettenhofen, Mittersberg, Muttenshofen, Pettenhofen, Ramertshofen, Reitelshofen, Traunfeld + Kläranlage, Trautmannshofen, Wilfertshofen.

### Tour 26: Mi, ungerade KW

10.02. • 24.02. • 10.03. • 24.03. • 07.04. • 21.04. • 05.05. • 19.05. • 02.06. • 16.06. • 30.06. • 14.07. • 28.07. • 11.08. • 25.08. • 08.09. • 22.09. • 06.10. • 20.10. • 03.11. • 17.11. • 01.12. • 15.12. • 28.12.

Engelsberg, Finsterhaid, Graben, Hartenhof, Hillohe, Holzheim, Mantlach, Nattershofen, Stieglitzenhöhe, Thürsnacht, **Lauterhofen** + Kläranlage, Brunn, Eidelberg, Fischermühle, Hadermühle, Hansmühle, Inzenhof, Marbertshofen, Niesaß, Ruppertslohe, Schlögelsmühle, Schweibach.

## Papiertonne – Abfuhrplan 2021

### Bezirk 27

17.02. • 17.03. • 15.04. • 14.05. • 11.06. • 12.07. • 10.08. • 09.09. • 13.10. • 11.11. • 13.12.

Aglasterhof, Autobahnmeisterei, Ballertshofen, Brenzenwang, Brunn, Deinschwang, Dippersricht, Eidelberg, Engelsberg, Eratsmühle, Finsterhaid, Fischermühle, Freiberg, Gebertshofen, Graben, Grafenbuch, Hadermühle, Hansmühle, Hillohe, Holzheim, Inzenhof, Landnerhof, **Lauterhofen**, Mantlach, Marbertshofen, Mettenhofen, Muttenshofen, Nattershofen, Niesaß, Pettenhofen, Ramertshofen, Reitelshofen, Rupertslohe, Schlögelsmühle, Schweibach, Thürsnacht, Traunfeld, Wilfertshofen.

### Bezirk 28

12.02. • 16.03. • 15.04. • 17.05. • 14.06. • 14.07. • 11.08. • 10.09. • 14.10. • 12.11. • 15.12.

Buschhof, Hartenhof, Mittersberg, Stieglitzenhöhe, Trautmannshofen.

## Gelber Sack – Abfuhrplan 2021

### Tour 63

05.02. • 19.02. • 05.03. • 19.03. • 03.04. • 16.04. • 30.04. • 14.05. • 28.05. • 11.06. • 25.06. • 09.07. • 23.07. • 06.08. • 20.08. • 03.09. • 17.09. • 01.10. • 15.10. • 29.10. • 12.11. • 26.11. • 10.12. • 23.12.

Aglasterhof, Autobahnmeisterei und Hohe Birke, Ballertshofen, Brenzenwang, Buschhof, Deinschwang, Dippersricht, Eidelberg, Eratsmühle, Gebertshofen, Graben, Grafenbuch, Hartenhof, Landnerhof, Marbertshofen, Mettenhofen, Mittersberg, Muttenshofen, Pettenhofen, Ramertshofen, Reitelshofen, Ruppertslohe, Schweibach, Stieglitzenhöhe, Traunfeld, Trautmannshofen, Wilfertshofen.

### Tour 75

11.02. • 25.02. • 11.03. • 25.03. • 09.04. • 22.04. • 06.05. • 20.05. • 04.06. • 17.06. • 01.07. • 15.07. • 29.07. • 12.08. • 26.08. • 09.09. • 23.09. • 07.10. • 21.10. • 04.11. • 18.11. • 02.12. • 16.12. • 30.12.

Brunn, Engelsberg, Finsterhaid, Fischermühle, Hadermühle, Hansmühle, Hillohe, Holzheim, Inzenhof, Lauterhofen, Mantlach, Nattershofen, Niesaß, Schlögelsmühle, Thürsnacht.

## Wertstoffhof Lauterhofen

### Öffnungszeiten Wertstoffhof

Leider hat sich im letzten Mitteilungsblatt des Marktes Lauterhofen ein Fehler eingeschlichen.

Die Öffnungszeiten am Wertstoffhof Lauterhofen sind am Dienstag von 13:00 Uhr bis 17:00 Uhr, am Freitag von 13:00 Uhr bis 17:00 Uhr und am Samstag, nicht wie im Mitteilungsblatt veröffentlicht von 09:00 bis 17:00 Uhr, sondern von 09:00 Uhr bis 13:00 Uhr.

### Sommeröffnungszeiten

Ab dem 01.03.2021 gelten auf dem Wertstoffhof Lauterhofen geänderte Öffnungszeiten.

Diese sind am Dienstag von 13:00 Uhr bis 18:00 Uhr, Freitag von 13:00 Uhr bis 18:00 Uhr und Samstag von 08:00 Uhr bis 13:00 Uhr.

Die Maskenpflicht und das Abstandsgebot auf dem Wertstoffhof bestehen weiterhin.



# Autohaus Lachner GmbH

Gleisnach 1 • 92283 Lauterhofen • Telefon 09186/254

- Verkauf von Neu- und Gebrauchtwagen
- Kfz-Reparaturen aller Art
- Lackierungen

- Unfallinstandsetzung
- AU und TÜV Stützpunkt
- Tankstelle, Waschanlage

Milchprodukte  
aus Ammelhofen



## Poppberg

Poppberg 3 - 92262 Birgland  
Telefon 09157/277

Landgasthof - Metzgerei - Pension

*„Zum Schloss“*

Lieferservice

### Essen zum

### Abholen – Freitag bis Sonntag

bitte vorbestellen

aktuelle Speisekarte unter: [www.zum-schloss.de](http://www.zum-schloss.de)

Öffnungszeiten Metzgerei: Freitag 8-18 Uhr, Samstag 8-14 Uhr

Sind Sie auf der Suche nach einer neuen Herausforderung?  
Unser Team sucht Verstärkung! Wir suchen ab sofort:

### Reinigungskraft, Küchenhilfe, Bedienungen

Bewerben Sie sich jetzt unter:

Tel. 09157/277 oder [info@zum-schloss.de](mailto:info@zum-schloss.de)

- Gartengestaltung
- Stein- u. Pflasterarbeiten
- Baumfällarbeiten
- Wegeerneuerungen
- Kanalarbeiten



Landschafts- und Gartenbau

### Josef Geitner & Sohn GbR

Ludwigskanalstraße 33  
92348 Berg/Unterölsbach  
Telefon 0 91 89 / 17 49 · Fax 40 72 96  
E-Mail: [josefgeitner@t-online.de](mailto:josefgeitner@t-online.de)  
[www.geitner-gala-bau.de](http://www.geitner-gala-bau.de)

## PLANUNGSBÜRO FELSER Jürgen

Staatlich geprüfter Bautechniker mit ZQualVBau  
--- Nachweisberechtigter für Standsicherheit ---



### Bauplanung

### Eingabeplanung

### 3D-Visuell



Bojerstraße 7 92283 Lauterhofen

Tel.: 09186/90 99 46 Mobil: 0170/9 32 65 50  
Fax: 09186/90 93 33 E-Mail: [Juergen.Felser@web.de](mailto:Juergen.Felser@web.de)

[www.BAUPLANUNGin3D.de](http://www.BAUPLANUNGin3D.de)

## Lehmeier

zimmerei - holzbau

Mit bester  
Handwerksqualität!



- Zimmerei • Dachkomplett • Innenausbau • Holzbau-Holzhaus
- Photovoltaik • Beratung • Planung • Ausführung

Michael Lehmeier - Postgasse 2a - 92283 Lauterhofen  
Tel. 0175 2059581 - [www.lehmeier-zimmerei.de](http://www.lehmeier-zimmerei.de)



MEHR LICHT IN IHREN RÄUMEN DURCH HEBESCHIEBETÜREN

**JETZT NUR BEI UNS: SERIENMÄSSIG MIT ERHÖHTER SICHERHEIT!**



INDUSTRIEPARK ERASBACH B2  
92334 BERCHING  
TEL: 08462 / 9424 - 0

FENSTER, TÜREN,  
ALARMANLAGEN & MEHR...

**EIBNER+REGNATH**  
*...da san mia dahoam!*

[f](https://www.facebook.com/eibner-regnath) [i](https://www.instagram.com/eibner-regnath) [G](https://www.google.com/search?q=eibner-regnath) [WWW.EIBNER-REGNATH.DE](http://WWW.EIBNER-REGNATH.DE)

Bitte beachten Sie bei der Anlieferung von Grünabfällen, dass keine Fremdstoffe wie Holzasche, Sägespäne und Rindenabfälle, Hundekot oder Katzen- bzw. Kleintierstreu entsorgt werden dürfen. Diese Abfälle geben Sie bitte in die Restmülltonne. Die Gartenabfälle sind zudem rein, das heißt ohne Plastiktüten, Draht, Schnur, Kartons, oder ähnlichem anzuliefern. Außerdem dürfen die Anlieferbehälter nicht im Grüngut-container zurückgelassen werden.

Vielen Dank für Ihre Mitarbeit.

## Sperrige Pappkartons richtig entsorgen

Immer mehr Bürgerinnen und Bürger erledigen zahlreiche Käufe im Internet. Meist in einem Karton verpackt kommen die bestellten Waren nach Hause. Gerade zu Weihnachten werden wieder Millionen von Paketen auf diese Weise verschickt. Das ist zunächst sehr einfach und auch bequem. Der Nachteil ist, dass immer mehr sperrige Kartons in den Papiertonnen landen oder Kartons am Abfuhrtag einfach neben die Papiertonnen gelegt werden. Und das geht nicht!

Die Abfallwirtschaftssatzung des Landkreises sagt dabei ganz klar aus, dass Papiertonnen nur soweit befüllt werden dürfen, dass sich der Deckel noch schließen lässt und, dass nichts neben die Papiertonnen gelegt werden darf.

### Was kann man tun?

Zerreißen oder zerschneiden Sie die Kartons vor Eingabe in die Papiertonne. Zur Not ist auch das Kleintreten der Kartons ein Weg um das Volumen zu verringern. So passt deutlich mehr in die Altpapiertonne.

Dabei ist es nicht nötig, dass Sie alle Klebestreifen von den Kartons entfernen. Große und einfach zu entfernende Klebestreifen können in die Restmülltonne gegeben werden.

Stampfen Sie aber auf keinen Fall Kartons in die Papiertonne. Das ist zum einen gefährlich und zum anderen lässt sich die Tonne nicht mehr vernünftig leeren.

Überfüllte Papiertonnen stellen ein Risiko für die Müllwerker dar. Besonders beim Einhängen der Tonnen in die Schüttung kann Abfall herunterfallen oder die Papiertonne kann sich aus der Schüttung lösen und die Müllwerker verletzen.

Wenn Sie wirklich einmal so viele Kartons haben, dass Ihre Papiertonne nicht ausreicht, können Sie dazu den Wertstoffhof nutzen. Aber auch hier gilt, nur haushaltsübliche Mengen werden angenommen. Wir bitten Sie den Pappkarton vor Eingabe in den vorgesehenen Container ebenfalls zu zerreißen oder in handliche Stücke zu zerschneiden.

Weitere Informationen zur richtigen Befüllung der Papiertonnen gibt es beim Team der Abfallwirtschaft im Landratsamt unter Telefon 09181/470-239, -211

## Entsorgung von gebrauchten Pflanzenschutzmittelverpackungen mit „PAMIRA-Zeichen“

Gebrauchte Verpackungen mit dem PAMIRA-Zeichen können Sie deutschlandweit zu bestimmten Terminen an den Sammelstellen abgeben – und zwar völlig kostenlos. Die Kosten für das Sammeln, die Logistik und die Verwertung der Verpackungen tragen die Hersteller von Pflanzenschutzmitteln auf freiwilliger Basis.

Nähere Informationen sowie die aktuellen Sammelstellen finden Sie unter: [www.pamira.de](http://www.pamira.de)

## Verschiedenes

### Anrufsammeltaxi für Lauterhofen und Pilsach

In Lauterhofen und Pilsach hat sich immer wieder gezeigt, dass auch noch neben den Fahrtzeiten des Rufbusses Bedarf an Beförderungsmöglichkeiten besteht. Das Anrufsammeltaxi, kurz AST genannt, ergänzt nun kostengünstig das Angebot des öffentlichen Nahverkehrs. Von Montag bis Freitag zwischen 20.30 und 01.00 Uhr, an Samstagen zwischen 17.00 und 01.00 Uhr sowie an Sonn- und Feiertagen bereits ab 10.00 Uhr zwischen den Gemeinden und dem Bahnhof und weiteren Haltestellen in Neumarkt unterwegs. Das AST fährt dann, wenn keine regulären Verbindungen mit dem Bus bestehen. Die Fahrgäste werden mit dem Taxi von einer vereinbarten Haltestelle abgeholt und zum Bahnhof Neumarkt oder den Haltestellen Marktplatz bzw. Neuer Markt gebracht – oder es holt die Passagiere von dort ab und bringt sie direkt an den gewünschten Zielort bis vor die Haustüre.

Die Fahrten mit dem Anrufsammeltaxi finden nur auf Vorbestellung und nur zu den im Fahrplan angegebenen Zeiten statt. Melden Sie bitte Ihren Fahrtwunsch spätestens eine Stunde vor der fahrplanmäßigen Abfahrtszeit bei der AST-Zentrale unter Tel.: 0800/2525259 an. Geben Sie neben Ihrem Namen die Zahl der mitfahrenden Personen, Abfahrtszeit, Abfahrthaltestelle und Fahrtziel an. Gegebenenfalls müssen Sie auch Bescheid geben, wie viel Gepäck Sie haben oder ob Sie einen Anschluss erreichen müssen. Bei größeren Gruppenfahrten ist zu beachten, dass diese mindestens einen Tag vor der gewünschten Abfahrt anzumelden sind. Der Tarif orientiert sich an den gültigen VGN-Busfahrpreisen. Aufgrund des höheren Beförderungskomforts wird ein Service-Zuschlag von 2 € auf den Fahrpreis erhoben.

Auch die Bestellung eines behindertengerechten Fahrzeugs ist möglich.

## „Alte Kläranlage“ Neuer Lebensraum für Fledermäuse - die Fledermaushütte -

Das ehemalige Gelände der Kläranlage östlich von Lauterhofen wurde im Herbst über eine Kleinstmaßnahme des Landschaftspflegeverbandes Neumarkt i.d.OPf. e. V. (LPV) gepflegt. Die finanziellen Mittel für die Mahd der Brachfläche und für den Rückschnitt an Gehölzen stellte die untere Naturschutzbehörde zur Verfügung. Die Abwicklung und Organisation erfolgte über den LPV.

Durch die Mahd der Brachfläche, die nun ein paar Jahre jährlich erfolgt, soll versucht werden, den Neophytenanteil zu verringern und eine artenreiche Hochstaudenflur mit blütenreichen Wiesenanteilen zu entwickeln.

An der Lauterach wurden Dolomitfunde, gesponsert durch die Fa. Trollius, am Ufer eingebaut. Diese können dem müden Wanderer als Ruheplatz für ein Fußbad dienen und auch z. B. der Wasseramsel als Sitzgelegenheit vor oder nach einem Tauchgang bieten.

Die Maßnahme dient der Verbesserung der Biotopqualität und ist gleichzeitig eine Bereicherung für den Spaziergänger.

Das Lauterachtal steht bei den heimischen Fledermäusen hoch im Kurs. Nur hier gibt es eine in Deutschland fast ausgestorbene Fledermausart, nämlich die Große Hufeisennase. Die vielen naturnahen Lebensräume, Wiesen, Magerrasen, die Lauterach selbst und eine Vielzahl alter Scheunen und Kirchen bieten noch ca. 20 weiteren Arten dieser Gattung wertvolle Lebensräume.

Die vom Aussterben bedrohte Große Hufeisennase hat ihr letztes deutsches Fortpflanzungsquartier in Hohenburg im allseits bekannten „Fledermaushaus“. Von hier aus fliegen die mittlerweile wieder über 300 Tiere oftmals weite Strecken um zu jagen. Im Winter werden Höhlen im Umkreis von gut 40 Kilometern aufgesucht, um hier Winterschlaf zu halten. Während dieser Zeiten sind die Tiere auf Quartiere angewiesen, in denen sie zwischendurch ruhen und den Tag verbringen können.



Große Hufeisennase, Foto: Georg Knipfer

Ein solcher Trittstein wurde jetzt durch den Umbau der „Alten Kläranlage“ im Lauterachtal unterhalb von Lauterhofen geschaffen. Mit wertvoller Unterstützung der Gemeinde, des Landschaftspflegeverbandes und einiger ehrenamtlicher Helfer wurden an der nicht mehr benötigten alten Kläranlage walddauersichere Einflüge für die Hufeisennase eingebaut. Zudem wurden im Außenbereich zwei große Flachkästen für weitere „Spaltenbesiedler“ unter den Fledermäusen, wie z.B. die Bart- oder die Mopsfledermaus angebracht.

Das „Fledermaushotel“ lädt auch zur Rast für Wanderer oder Radfahrer ein, welche das naturnahe Umfeld genießen können. Begangen kann das Quartier allerdings nicht werden, da Fledermäuse in ihren Quartieren nicht gestört werden sollen.

Am Gebäude sollen noch Hinweistafeln die Aktion abrunden und Interessierten Informationen zum Fledermausschutz bieten.

**e@sy Credit**

**MEHR  
EINS**

**Jetzt ablösen!  
3.000 €  
45 € monatlich  
Laufzeit 84 Monate**

Vermittlung des easyCredit für die Raiffeisenbank AG.

Ein Kredit, eine Rate, ein verlässlicher Ansprechpartner. Fassen Sie Ihre Kredite zu einem easyCredit zusammen.

Der Kredit, der mehr kann.

Angaben gemäß § 6a PAngV (Angebot ab 3.000 Euro Fremdkredit-Ablöse): Sollzinssatz: ab 5,83 % p.a. fest für die gesamte Laufzeit; effektiver Jahreszins: 5,99 - 6,99 %; Nettokreditbetrag: 3.000 - 75.000 Euro; Vertragslaufzeit: 12 - 84 Monate. Anbieter: Raiffeisenbank AG Nürnberg, Beuthener Str. 25, 90471 Nürnberg. 2/3 Beispiel Angebot: Sollzinssatz: 6,21 % p. a. fest für die gesamte Laufzeit; effektiver Jahreszins: 6,39 %; Nettokreditbetrag: 3.000 Euro; Vertragslaufzeit: 84 Monate; Gesamtbetrag: 3.705,30 Euro; monatliche Rate: 45,00 Euro; letzte Rate: 36,70 Euro; gilt nur für in Auskunftsfragen eingetragene Fremdkredite; Bonität vorausgesetzt.

Empfohlen durch:  
Raiffeisenbank  
Neumarkt i.d.OPf. eG

09181 233-0

**... Lack ab**

**SCHÜTZ**  
UNFALLINSTANDSETZUNG & LACKIERUNG

➤ **sauber**  
➤ **preiswert**  
➤ **mit Garantie**

St.-Martin-Str. 14  
92355 Lengenfeld  
Tel. (091 82) 9021 04  
Fax (091 82) 9021 05  
e-mail: herbert@schuetz-le.de  
www.schuetz-unfallinstandsetzung.de

**Schnell passiert. Schnell repariert!**

Wir reparieren Ihren Blechschaden hochwertig und zu fairen Preisen!

**SCHNELL  
PERFEKT  
GÜNSTIG**

**Nach einem Schaden an Blech oder Lack sollten Sie sich unbedingt von uns ein unverbindliches Angebot erstellen lassen.**

**Unfallinstandsetzung • Autolackierung • Autoglas**

**PHYSIOTHERAPIE**  
**TINZ**

**Paul Tinz**  
Simsongasse 4 • 92283 Lauterhofen  
Tel.: (09186) 9 09 69 44 • www.physiotherapie-tinz.de  
Barrierefrei und Parkmöglichkeiten direkt vor der Praxis

- Wohlfühlmassage
- Krankengymnastik
- Klassische Massagetherapie
- CMD - Kiefergelenkstherapie
- Manuelle Lymphdrainage
- Rotlicht
- Wärmetherapie / Fango
- Elektrotherapie
- Hausbesuche
- Manuelle Therapie

Öffnungszeiten:  
Mo - Mi 8:00 Uhr - 12:00 Uhr und 13:00 Uhr - 18:00 Uhr  
Do 08:00 Uhr - 12:00 Uhr und 13:00 - 20:00 Uhr  
Fr 08:00 Uhr - 12:00 Uhr und 13:00 - 16:00 Uhr

**malerarbeiten + bodenbeläge**

- moderne wandgestaltung
- fassadenanstrich
- wärmedämmung
- korkböden
- gerüstbau
- parkettböden abschleifen
- pvc-laminat
- teppich

**Baubiologe IBN**

**maler königsberger**

markus königsberger  
eschenbühl 2  
92283 trautmannshofen  
tel. 09186/ 90 21 85  
mobil 0171/ 3 57 02 15

www.maler-koenigsberger.de    markus@maler-koenigsberger.de

**HANS REUTER**

92283 Lauterhofen  
Schlossäcker 4  
Telefon: 09186 - 698  
Fax: 9094195  
Mobil: 0170 - 5360381    E-Mail: info@haustechnik-reuter.de

**Haustechnik - Heizungs- und Sanitärmeister**

- ▶ Gas
- ▶ Wasser
- ▶ Wasserfilter
- ▶ Entkalkungsanlagen
- ▶ Heizung
- ▶ Holz- Öl- Gasanlagen
- ▶ Wärmepumpen
- ▶ Solar
- ▶ Regenwasser
- ▶ Kundendienst
- ▶ Reparaturen
- ▶ Beratung
- ▶ Kesseltausch
- ▶ Rohr Schweißarbeiten
- ▶ Gas/Elektro
- ▶ Badumbauten
- ▶ Heizungsabgleich
- ▶ Wärmebildkamera

Heizungs- und Solarbausätze zum Selberbauen, bei Bedarf mit Rat des Fachmannes.

Öffnungszeiten:  
Montag - Samstag von 7.00 bis 18.00 Uhr



## Grundschule und Mittelschule Lauterhofen

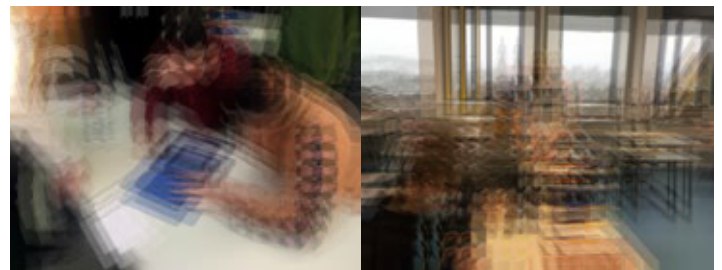
### Grundschule und Mittelschule Lauterhofen unterwegs ins digitale Zeitalter



#### Komplette Mittelschule mit iPads ausgestattet

Bereits seit einigen Jahren beschäftigen sich Schulleitung und Kollegium der Grundschule und Mittelschule Lauterhofen mit der Erstellung eines Medienkonzeptes, welches den Weg in ein digitales Zeitalter ebnet und ermöglichen soll. Bei der Vielzahl an unterschiedlichen Möglichkeiten und Angeboten war es vor allem der Ausstattungsplan, welcher die Kolleginnen und Kollegen unserer Schule lange Zeit umtrieb und beschäftigte, wollte man doch eine nachhaltige und vor allem auch sinnvolle und richtige Entscheidung treffen. Sollte man sich also für die Anschaffung interaktiver Smartboards oder für Beamer-Lösungen mit neuen qualitativ hochwertigeren Dokumentenkameras entscheiden, oder sollte man mit der Anschaffung von mehreren Klassensätzen iPads für die Hand der Schüler einen ganz anderen Weg einschlagen? Viele Fragen wurden lange Zeit kontrovers diskutiert und man holte sich auch das Knowhow von externen Beratern ein, bis dann rechtzeitig zu Beginn des vergangenen Schuljahres 2019/20 mit der Bestellung von zwei Klassensätzen iPads eine Entscheidung für die Errichtung zweier Tablet-Klassen getroffen wurde. Mit Frau Weininger und Herrn Mederer erklärten sich die beiden technik-affinen Klassenlehrer der letztjährigen Abschlussklassen bereit, in diesem Zusammenhang quasi Pionierarbeit zu leisten. Ihre Klassen wurden daher im November 2019 mit Leih-iPads ausgestattet, welche sie auch mit nach Hause nehmen durften. Zeitgleich wurde zudem auf Anregung unseres Konrektors Herrn Markus Pongratz die pädagogische Kommunikationsplattform EduPage eingerichtet, welche die Kommunikation mit Schülern, Eltern und Lehrkräften in hervorragender Weise beeinflussen und vereinfachen sollte. Damals wusste man noch nichts von Corona und man war sich noch nicht der Tatsache bewusst, wie wertvoll diese Entscheidung für die gesamte Schule, vor allem aber für die Schülerinnen und Schüler der beiden Abschlussklassen noch werden sollte, gestaltete sich doch der Distanzunterricht gerade mit den Schülern der Abschlussklassen hochprofessionell und effektiv. Hier wurden regelmäßig Videokonferenzen durchgeführt, in welchen den Schülerinnen und Schülern der prüfungsrelevante Lehrstoff vermittelt wurde. In sog. „Breakout-Rooms“ konnten sie zudem in der Gruppe an verschiedenen Problemlösungen arbeiten und diese ebenso präsentieren, wie Kurzreferate, welche entweder „live“ gestreamt oder per Video aufgezeichnet und anschließend übermittelt wurden. Viele andere Klassen wurden über EduPage mit Unterrichtsmaterial versorgt, die Lehrer standen für Rückfragen telefonisch oder per Email zur Verfügung, sodass die Zeit des Distanzlernens, welche natürlich den Präsenzunterricht nicht ersetzen konnte, für unsere Schüler, wie uns von verschiedener Seite immer wieder bestätigt wurde, effektiv und problemlos gemeistert wurde. Nach einer Evaluation zum Jahresende waren sich die Kolleginnen und Kollegen schnell darin einig, dass wir den eingeschlagenen Weg weiter beschreiten möchten. Dankenswerterweise wurden wir in unserer Entscheidung auch von Marktrat und Bürgermeister der Marktgemeinde Lauterhofen bestärkt und tatkräftig unterstützt, sodass wir zu Beginn des aktuellen Schuljahres weitere 100 iPads anschaffen konnten. Zudem wurden die neuen Klassenzimmer im Rahmen der Umbaumaßnahme mit Nahdistanz-Beamern und sog. Doppelpylonen-Klapptafeln ausgestattet, welche ein gleichzeitiges analoges und digitales Arbeiten ermöglichen. In den Klassenzimmern des Grundschulgebäudes wurden diese ebenfalls nachgerüstet. Über Apple-TV ist zudem eine unkomplizierte Kommunikation zwischen den iPads und den Beamern möglich, sodass Unterrichtsmaterial des Lehrers, aber auch Arbeitsergebnisse der Schüler kinderleicht

für alle zugänglich gemacht und präsentiert werden können. Alle Schülerinnen und Schüler ab der 7. Jahrgangsstufe sowie alle an der Schule unterrichtenden Lehrkräfte verfügen mittlerweile über ein iPad, welches den Unterricht in den letzten Wochen und Monaten ganz wesentlich verändert hat. Vor allem aber in der aktuellen Zeit des Distanzlernens erweist sich die Ausstattung mit Tablets als wahrer Segen, mittlerweile erhielten auch die Schüler der 5. und 6. Klassen ein Leih-iPad, sodass aktuell alle 118 Schülerinnen und Schüler unserer Mittelschule über Tablet verfügen. Der Weg für ein effektives Distanzlernen ist somit bereitet. Bis zum erneuten Lock-Down Anfang Januar standen die nun an die 5. und 6. Klässler verliehenen iPads den restlichen Klassen der Grund- und Mittelschule zur Verfügung, die stunden- oder tageweise im Unterricht eingesetzt werden konnten, um die Schülerinnen und Schüler mit der Handhabung des iPads vertraut zu machen. Die Kolleginnen und Kollegen der Klassen 1 bis 6 machten von dieser Einsatzmöglichkeit regen Gebrauch, sodass unsere Schülerinnen und Schüler auf den Umgang mit digitalen Endgeräten in der aktuellen Zeit des Distanzlernens gut vorbereitet sind. Alle Verantwortlichen sind sich darin einig, dass der eingeschlagene Weg in der Zukunft weiter verfolgt und fortgesetzt werden soll. Insgesamt gilt es festzuhalten, dass die Grundschule und Mittelschule Lauterhofen vor allem auch dank der großartigen Unterstützung durch den Sachaufwandsträger digital sehr gut aufgestellt ist und unsere Schülerinnen und Schüler auch in der aktuellen Zeit des Distanzunterrichts gut betreut werden können.

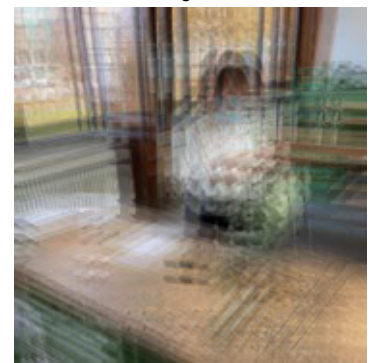


#### Werkstattwochen und Potentialanalyse



Im Herbst fanden sich die Klassen M8 und R8 unserer Mittelschule im Rahmen einer Berufsorientierungsmaßnahme an der Handwerkskammer Niederbayern-Oberpfalz in Neumarkt ein. Eigentlich sollten die Schülerinnen und Schüler zunächst in einer Potentialanalyse ihre Fähigkeiten und Fertigkeiten ergründen, ehe sie dann in einem zweiten Schritt im Rahmen zweier Werkstattwochen ihre praktischen Anlagen und Fähigkeiten erproben konnten. Allerdings konnte Corona bedingt nur die Klasse R8 diesen Weg beschreiten, da sie bereits im letzten Schuljahr die Potentialanalyse durchgeführt hatten, bevor Corona den Terminplan durcheinanderwirbelte. Nun standen also für die R8 noch die Werkstattwochen an, für die M8 beide Aktivitäten, allerdings in umgekehrter Reihenfolge.

Die Werkstattwochen bedeuteten für unsere Schülerinnen und Schüler eine intensive Auseinandersetzung mit beispielsweise den Bauberufen, mit Berufen, in denen man den Werkstoff Metall bearbeitet, aber auch mit Pflege- oder anderen Berufen aus dem sozialen Bereich. Die Potentialanalyse untersucht anhand unterschiedlicher Aufgabenstellungen, für welche Berufsbereiche unsere Schülerinnen und Schüler besonders geeignet sind. Dabei mussten sie beispielsweise einen Fisch aus Holz feilen, einen Draht möglichst genau nach Anweisung biegen oder in der Gruppe eine Wohnung einrichten, um die Sozialkompetenz „Teamfähigkeit“ unter Beweis zu stellen.





ARBEITEN BEI KNAUF  
VISIONEN. WEGE. WEITBLICK.

Knauf ist eine international tätige Unternehmensgruppe der Baustoffindustrie in Familienbesitz. Mit rund 35.000 Mitarbeitern in über 250 Produktionsstätten weltweit erwirtschaften wir einen Jahresumsatz von ca. 10 Mrd. Euro. Die Basis für den Erfolg des Familienunternehmens bilden die Werte Menschlichkeit, Partnerschaft, Engagement und Unternehmergeist.

Die Knauf Gips KG ist führend in der Entwicklung und Herstellung hochwertiger Komplett-System-Lösungen für den Innenausbau und die Fassadengestaltung.

In unserem Werk in **Lauterhofen** haben wir zum nächstmöglichen Termin folgende interessante Position zu besetzen:

## Produktionsmitarbeiter / Anlagenbediener (m/w/d)

### Ihre Aufgabe

- Bedienen, Überwachen und Einrichten unserer Packmaschine
- kontinuierliche Qualitätsüberwachung der Produktionsprozesse
- Durchführung von Anlagenkontrollen und einfachen Wartungs- und Reinigungsmaßnahmen
- Ein-, Auslagern und Auffüllen von Rohstoffen inklusive Arbeit mit einem Lagerverwaltungssystem (SAP WM)
- Sicherstellung des schichtübergreifenden Informationsflusses
- Staplerbedienung

### Ihr Profil

- abgeschlossene Berufsausbildung, z. B. als Anlagenbediener (m/w/d)
- technisches Verständnis und eine selbstständige Arbeitsweise
- hohes Qualitätsbewusstsein
- Bereitschaft zur Arbeit in einem Produktionsbetrieb im Zwei-Schicht-Modell
- Teamfähigkeit und ein hohes Maß an Eigeninitiative
- Engagement und Verantwortungsbereitschaft
- gültiger Staplerschein

### Was wir Ihnen bieten?

- sicheren Arbeitsplatz bei einem der Weltmarktführer im Bereich Baustoffe
- direkten Draht zu den Vorgesetzten
- individuelle Weiterbildungs- und Entwicklungsmöglichkeiten mit Fokus auf Ihren Stärken

Wir wachsen außergewöhnlich und bieten unseren Mitarbeitern einen sicheren Arbeitsplatz in einer spannenden, abwechslungsreichen und vielseitigen Branche, in der wir jeden Tag gemeinsam neue Wege gehen. Dabei zählen wir auf unser Team, das Verantwortung übernimmt, stolz auf sein Unternehmen ist und sich jeden Tag aufs neue freut, mit seiner täglichen Arbeit den eigenen, individuellen Beitrag zu unserem gemeinsamen Erfolg zu leisten.

Sie arbeiten gerne im Team und freuen sich über Abwechslung im Alltag? Perfekt!

Wir freuen uns auf Ihre aussagekräftige Bewerbung mit Angabe Ihrer Gehaltsvorstellung sowie des möglichen Eintrittstermins bitte über unser Jobportal. Ihre Ansprechpartnerin ist Frau Wurdak, Tel.: +49 9323 31-3001.

Knauf Gips KG / Personalabteilung  
Postfach 10 / D-97343 Iphofen  
[www.knauf.de/karriere](http://www.knauf.de/karriere)



# Heilpraktikerin

Gesundheitstrainerin ( BGKV )  
Beckenbodenkursleiterin ( DTB )

## Renate Fruth

### Wirbelsäulen- und Gelenktherapie

- Dorn / Breuß, DorSana®
- Osteopathische Techniken
- Osteopathie für Säuglinge
- CranioSacrale Osteopathie

### Klassische Homöopathie

### Psychologische Beratung

- Coaching, Mediation, Supervision

Praxis: Höhendorn 12, 92283 Lauterhofen

**0179 / 9 13 77 13 Termine nach Vereinbarung**

Zur Verstärkung unseres Teams suchen wir für unser Bauunternehmen:

- **Facharbeiter** (m/w/d) mit FS-Klasse B + C und Baumaschinenerfahrung
- **Maurer** (m/w/d) mit FS-Klasse B
- **LKW- und Baggerfahrer** (m/w/d)



Bewerbungen an:

**JR-Sanierung**, Jürgen Radke  
Schupf 1, 91230 Happurg  
Telefon 09157/927691  
info@radke-sanierung.de

# Wir sorgen für Spannung!



Für das kommende Ausbildungsjahr 2021/2022 suchen wir einen

## Azubi zum Elektroniker/in

Fachrichtung Energie- und Gebäudetechnik

Ein Betriebspraktikum ist möglich

Bei Fragen stehen wir Ihnen gerne zur Verfügung



Elektro Ulm GmbH & Co. KG  
Roggenweg 4 · 92283 Traunfeld  
Tel.: 09189 4407-0 · Fax: 09189 4407-44  
[www.elektro-um.de](http://www.elektro-um.de) · [info@elektro-um.de](mailto:info@elektro-um.de)

**ELEKTRO Ulm**  
Fachbetrieb  
für Elektroinstallationen und Hausgeräte

## Grundschule und Mittelschule Lauterhofen ist auch dieses Jahr wieder Umweltschule

Bereits zum 6. Mal erhielt die Grundschule und Mittelschule Lauterhofen die Auszeichnung „Umweltschule in Europa“. Diesen Titel, der vom Landesbund für Vogelschutz verliehen wird, erhalten Schulen, die sich im Besonderen für den Naturschutz im Umfeld der Schule engagieren. Themen wie die biologische Vielfalt in der Schulumgebung oder der Umgang mit Plastik standen in der Vergangenheit auf dem Programm. Daneben wird auch immer ein schulinternes Vorhaben realisiert. Bei uns sind das – wie jedes Jahr – unsere Bienen, die wir schon seit einiger Zeit durch unsere Umwelt AG betreuen. Auch dieses Jahr steht die Artenvielfalt rund um das Schulgelände im Mittelpunkt. Eine Vogelhecke, Insektenhotels und eine Trockenmauer sind geplant.



## Mein Körper gehört mir!

Das Programm der Theaterpädagogischen Werkstatt „Mein Körper gehört mir“ startete am 1. Dezember 2020 und war bereits zum wiederholten Mal an der Grundschule Lauterhofen zu Gast.



Es handelt sich um kleine Spielstücke, die das Thema „Sexuelle Gewalt an Kindern“ thematisieren. In insgesamt drei Einheiten sollen diese Alltagsszenen die Kinder schulen, in bestimmten Situationen „Nein!“ zu sagen und sich dann auch anderen mitzuteilen. Den Schülerinnen und Schülern aus den 3. und 4. Klassen wird so in einer altersgemäßen Form Gelegenheit gegeben, angstfrei mit dem Thema umzugehen. Das Programm soll die Kinder außerdem stärken, ihr Selbstbewusstsein zu steigern. Sie sollen lernen, „Nein!“ zu sagen, wenn etwas

mit ihnen passiert, was sie nicht wollen.

In den Klassen werden die einzelnen Szenen dann noch einmal besprochen.

Dank der großzügigen finanziellen Unterstützung durch den Förderverein und des Elternbeirats der Schule ist die Durchführung dieses sehr wichtigen Projekts überhaupt erst möglich.



## Gesunde Ernährung erleben



Gemüse ansäen, pflegen, selbst ernten – wo lernen die Kinder besser, wo Lebensmittel herkommen, als in ihrem eigenen Schulgarten? Dort können sie selbst graben, anpflanzen und am Ende die eigenen Früchte ernten und zubereiten. Das hat sich die BayWa Stiftung als Ziel gesetzt. Sie baut seit 13 Jahren an Grundschule Schulgärten auf, um dort das praktische Ernährungsbild bei Kindern zu fördern.

Wir freuen uns, dass wir mit unserem Schulgartenprojekt von der BayWa Stiftung ausgewählt wurden. Ab 2021 bekommen wir neben einer jährlichen Unterstützung von 50 Euro für Sämlinge oder Pflanzen, auch einen

Anzuchtkasten mit Quelltabs, Saatgut und Kalender, sowie ein Hochbeet und Gartenwerkzeuge, von der Stiftung. Als Gegenleistung erhalten die Verantwortlichen von uns einen jährlichen Bericht mit aktuellen Fotos vom Schulgarten. Die Schüler der AG-Schulgarten, unter der Leitung von Frau von Seydewitz und die Schulleitung bedanken sich für die großzügige Unterstützung ganz herzlich.

## Kindergarten Maria Goretti

### Lasst uns froh und munter sein...

Dies war zumindest unser Motto, das uns durch die Weihnachtszeit begleitet hat. Trotz der momentanen Auflagen, die uns den Alltag etwas erschwert haben, konnten wir mit den Kindern gemeinsam eine schöne Adventszeit gestalten. Gefüllt mit spannenden Adventsgeschichten, Liedern und verschiedensten Bastelarbeiten, ließen sich die Kinder ihre Vorfreude auf das Fest nicht nehmen. Ein Herzliches Dankeschön geht hierbei noch an die Familie Biller, die uns einen besonders schönen Christbaum für den Eingangsbereich spendiert hat. Die Kinder hatten große Freude daran ihn mit ihrer selbstgemachten Dekoration zu schmücken.



Ein weiteres Highlight in diesen Wochen war unsere Nikolausfeier. Wir bedanken uns bei Herrn Denk, der im Auftrag des heiligen Nikolaus die Kinder an diesem Tag beschenkt hat und damit für eine schöne, harmonische Feier gesorgt hat.



### Überraschung zum Abschluss

Wir bedanken uns von ganzem Herzen bei allen Eltern, die uns zum Jahresende zum Essen eingeladen haben. Hierzu wurde für uns ein tolles Menü von Brigitte Gertloff gezaubert und direkt in den Kindergarten geliefert. Wir haben uns sehr darüber gefreut, zu sehen, dass die Eltern unsere Arbeit so wertschätzen und in den turbulenten Zeiten an uns gedacht haben.

### Einweihung Spielgerät

Endlich ist es soweit. Kurz vor dem ersten Schnee konnten wir unser Spielgerät im Garten einweihen. Die Kinder durften feierlich eine Banderole durchschneiden und als erste den Kletterparcours besteigen. Die wackeligen Elemente und die Rutsche kamen hierbei besonders gut bei den Kindern an.



### Anmeldungen für das neue Jahr

Aufgrund der Corona Pandemie kann unser Tag der offenen Tür leider nicht wie geplant stattfinden. Wir bitten daher alle Eltern, die im kommenden Jahr einen Platz im Kindergarten benötigen, sich telefonisch unter

Die Ing. Ludwig Freitag Elektro-GmbH & Co. KG ist Teil der Firmengruppe Freitag. Wir sind ein energietechnisches Unternehmen mit über 2700 Mitarbeitern. Im Bereich Medienversorgung und Telekommunikation sind wir das führende private Dienstleistungsunternehmen in Deutschland.

Zum nächstmöglichen Zeitpunkt suchen wir für die Standorte Parsberg, Regensburg, Ingolstadt (m/w/d):

## Kabeltiefbaumitarbeiter / Baumaschinenführer

### Ihre Aufgaben:

- Baustellen einrichten und verkehrssichernde Maßnahmen durchführen
- Baugruben, Gräben, Schächte und andere Erdkörper herstellen
- Verlegen von Kabeln, Leitungen und Schutzrohren
- Führen und bedienen von Baumaschinen



### Ihr Profil:

- Bereitschaft zur Weiterbildung
- Führerschein-Klasse B oder höherwertig
- Verantwortungsbewusstsein, Teamfähigkeit sowie Eigeninitiative
- Zuverlässigkeit, Flexibilität und Belastbarkeit

### Ihre Vorteile:

- Krisensicherer Arbeitsplatz - systemrelevantes Unternehmen der Energieversorgungsbranche
- Fahrt zur Baustelle erfolgt mit Firmen PKW
- Vereinbarkeit von Freizeit, Familie & Beruf durch vorwiegende Abwicklung von wohnortnahen Projekten
- 30 Tage Urlaub, Betriebsruhetage
- Unterstützung zum Führerscheinwerb
- Arbeitssicherheit durch regelmäßige Schulungen
- Arbeitssicherheitskleidung wird zur Verfügung gestellt
- Quereinstieg möglich durch betriebsinterne Qualifizierung

Ist das Ihre Position? Dann freuen wir uns über Ihre aussagekräftige Online-Bewerbung unter: [www.be-the.energy](http://www.be-the.energy)

Ing. Ludwig Freitag Elektro-GmbH & Co. KG  
 Julia Höcherl  
 Industriestraße 3, D-92331 Parsberg  
 E-Mail: [julia.hoecherl@elektro-freitag.de](mailto:julia.hoecherl@elektro-freitag.de)



Für Rückfragen wenden Sie sich bitte an Frau Höcherl, Tel.: +49 941 79860-53

## Immobilienverkauf in Lauterhofen ist einfach



**Ferdinand Ernst**  
 Immobilienberater

### Ich bin für Sie da:

- ✓ persönlich vor Ort bei Ihnen oder in einer unserer Filialen
- ✓ telefonisch 09181/210-657
- ✓ per email: [ferdinand.ernst@sk-neumarkt.de](mailto:ferdinand.ernst@sk-neumarkt.de)



### Mein Service für Sie:

- ✓ Unverbindlicher Ersttermin
- ✓ Professionelle Marktpreiseinschätzung für Ihre Immobilie
- ✓ Vermarktung Ihrer Immobilie anhand eines individuellen Vermarktungskonzeptes inkl. Exposé
- ✓ Prüfung und Vorauswahl der Interessenten
- ✓ Kaufvertrag verhandeln
- ✓ Betreuung von A – Z:
  - Besichtigungen, Notartermin, Nachbetreuung
  - Vermietungsservice von A – Z
- ✓ Unsere Erfahrung als größter Makler in Bayern



### S-ImmoPreisfinder

#### Was ist Ihre Immobilie Wert?

einfach – kostenfrei – unverbindlich  
[www.sk-neumarkt.de/immopreisfinder](http://www.sk-neumarkt.de/immopreisfinder)

der 09186/424 bei uns zu melden. Die Familien erhalten im Anschluss alle Formalitäten per Post. Damit sich die Kinder dennoch ein Bild von unserem Kindergarten machen können, bieten wir den neuen Familien einen Spielenachmittag an. Eine persönliche Einladung hierfür wird in Kürze folgen.

### Großes Dankeschön

Da wir im letzten Jahr leider kein Geld durch Feste oder den Weihnachtsmarkt selbst erwirtschaften konnten, sind wir aktuell mehr auf Spenden angewiesen als sonst. Darum freuen wir uns riesig über die großzügige Spende von 444,00 €, die wir von der Firma Reifen Polster aus St. Lampert empfangen durften. Wir bedanken uns ganz herzlich hierfür und werden das Geld im kommenden Sommer in neue Spielgeräte für die Kinder investieren.

### Kindertageseinrichtung St. Gabriel

Wir leben in einer Zeit der ständigen Veränderung und des Wechsels und trotzdem bleiben manche Dinge gleich: es gibt Menschen, die unsere pädagogische Arbeit schätzen und teilweise regelmäßig finanziell unterstützen.



Wir bedanken uns ganz herzlich für die großzügigen Spenden für unsere Kinder bei:

Frau Brigitte Brandl für 50 €  
Firma Hermann Trollius für 500 €  
Frau Hildegard Wittmann für 200 €  
Herr Helmut Polster, St. Lambert für 1333 €

Die Anmeldezeit für Krippe und Kindergarten fand in diesem Jahr ohne den Tag der offenen Tür statt. Trotzdem haben wir den Eltern einen Eindruck verschaffen können, seit wir die Panorama-Bilder auf unserer Homepage haben. Schauen Sie bei Interesse gerne auch mal rein.

[www.kita-stgabriel-lauterhofen.de](http://www.kita-stgabriel-lauterhofen.de)

### Corona bestimmt unseren Kita-Alltag und unsere ganze Lebensumwelt.

Wir bedanken uns bei den Eltern, die sich an alle Vorgaben halten und versuchen, das Beste aus der Situation zu machen. In den Zeiten der Notbetreuung konnten leider nicht alle Kinder in der Kita anwesend sein, sie mussten ohne die geliebten Freunde zurechtkommen, die besonderen Hygieneregeln einhalten, nur in der jeweiligen Gruppe spielen..... - und doch haben wir festgestellt: die Maske gehört zum Alltag und der zuseherische Erwachsene, egal ob Eltern, Großeltern oder pädagogische Bezugspersonen in der Kita, jeder stellt eine Ermutigung und Sicherheit für jedes einzelne Kind dar.

Wichtig ist es, den Kindern altersgemäße Erklärungen zu geben, aber vor allem die Sicht auf die immer noch guten Gegebenheiten unseres Lebens. Bleiben wir vernünftig!

### Winterfreuden auf dem eigenen Grundstück



Foto: Ingeborg Renner

### Naturkindergarten „Wald- und Wiesengäng“

#### Winterwunderland!

Klirrend kalt, blauer Himmel, Sonnenschein und Schnee in Hülle und Fülle. Wenn man zum Naturkindergarten hinter geht ist es ein traumhafter Anblick. Ein Paradies für unsere Naturkinder. Aber halt, es fehlt doch was um die Idylle perfekt zu machen.



Genau die Kinder! Leider sind nur ein paar Kinder hier, die die Notbetreuung in Anspruch nehmen dürfen. Aber die genießen den Schnee in vollen Zügen. Den Hügel runter sausen, mit Schneerutscher, Bob oder Plastikschneeflocken, bis die Wangen rot vor Anstrengung oder Frost sind. Wege schaufeln durch das gesamte Gelände so dass ein richtiger Irrgarten entsteht. Gemeinsam eine Festung bauen, Vögel füttern, beim Lagerfeuer kurz aufwärmen und dann erschöpft und zufrieden die Brotzeit im warmen Container genießen.



Wir wünschen uns sehr, dass wir uns alle bald wieder im Naturkindergarten „Hallo“ sagen können.

Ein ganz großer Dank geht an alle Eltern die jetzt schon das zweite Mal ihre Kinder zuhause betreuen.

#### Was gibt es Neues?

Es hat sich allerhand getan bei uns, und mittlerweile schaut es am Platz des Naturkindergartens „Wald- und Wiesengäng“ richtig guad aus. Das Kletterhaus steht, die Veranda ist gepflastert und überdacht. Wenn es die Witterung zulässt werden die Platten für die Photovoltaikanlage installiert, dann gibt es auch Strom im Container. Die Toilette ist auch fertig und dank der Gemeindearbeiter ist der Platz mit Hackschnitzel begehbar.

In Planung ist der Gartenzaun und das Aufstellen des Schaukasten . Mit den Kindern werden wir dann Bretter für den Zaun der Veranda bemalen und gestalten.

#### Die närrischen Tage,

falls wir sie feiern können gemeinsam. Wir haben dieses Jahr Rosenmontag, Faschingsdienstag und Aschermittwoch offen.

Thema der Verkleidung soll am Rosenmontag sein: „HASE, FUCHS UND BÄR kommen zur Faschingsfete her“. Alle Waldtiere sind eingeladen.

Am Faschingsdienstag ist freies Verkleiden angesagt.

Der Naturkindergarten „Wald- und Wiesengäng“ möchte sich noch recht herzlich für die Spende von Reifen Polster aus St. Lamperti bedanken. Vielen Dank.



### Gemeindebücherei St. Michael

#### Sommerferienleseclub 2020

Am Montag, 7.12.2020 wurden in der Grund- und Mittelschule die Preise für den Sommerferienleseclub 2020 vergeben. Aus Hygieneschutzgründen nahmen nur ein paar Leseratten die Preise stellvertretend auch für die anderen Preisträger entgegen.

Herr Bürgermeister Ludwig Lang und Herr Rektor Bernhard Dürr überreichten zusammen mit Büchereimitarbeiterin Michaela Lang und





# Franz Krieger Zimmerermeister

**Martinstraße 1 ● 92283 Lauterhofen**  
**Tel.: 09186/ 337 ● Mobil: 0175/1604172**

*Holzmassivbau Dachstühle Altbaummodernisierung Carports Terrassen*



Medizinische Fußpflege  
mit Kassenabrechnung  
Tel: 0151 46 18 69 67

Karola Mendl  
**Podologie**



Hofmühlstraße 2a info@mendl-podologie.de  
92367 Pilsach Termine nach Vereinbarung

**PIRZER**  
Bestattungs-  
institut GmbH

*Zusammen mit Ihnen  
gehen wir ein Stück  
auf dem schweren Weg  
Ihrer Trauer.*

Dr.-Krauß-Straße 5  
92318 Neumarkt  
Telefon Tag und Nacht:  
09181 - 47620

Türkeistraße 26  
90518 Altdorf  
Telefon Tag und Nacht:  
09187 - 907700

[www.pirzer-bestattung.de](http://www.pirzer-bestattung.de) info@pirzer-bestattung.de



- Malerarbeiten
- Fassadenarbeiten
- Raumgestaltung
- Bodenbeläge

**Maler- & Lackierermeister**

Grafenbuchstraße 1 Tel.: (0 91 89) 14 19  
92283 Traunfeld Fax: (0 91 89) 40 95 32  
Mobil: (01 75) 9 83 55 08

Email: [hans-juergen.reif@web.de](mailto:hans-juergen.reif@web.de)



Physiotherapie  
Naturheilkunde  
Osteopathie

**Physiotherapeut (m/w/d)**  
und  
**Reinigungskraft (m/w/d)**  
gesucht

[www.ganzgesundpraxis.de](http://www.ganzgesundpraxis.de)  
physiotherapie@ganzgesundpraxis.de  
naturheilkunde@ganzgesundpraxis.de

**Bart Vossaert**  
Erlenweg 21  
92367 Pilsach  
Tel. 09181 - 2705 535

**Schmer.IT**  
GmbH



[WWW.SCHMER.IT](http://WWW.SCHMER.IT)

Business.SOFTWARE

Web.DESIGN

Managed.SERVICES

Kassen.SYSTEME

Secur.IT

Cloud.LÖSUNGEN

**09181 / 270 575-0 | [info@schmer.it](mailto:info@schmer.it)**

**Wildbadstr. 6 | 92318 Neumarkt**

**IHR UNTERNEHMEN. UNSER AUFTRAG IN PUNCTO IT-CONSULTING & DATENSCHUTZ**

Büchereileiterin Christine Ehrnsperger die Preise. Den ersten Preis mit 94 gelesenen Büchern im Zeitraum vom 1. Juli bis 6. September 2020 erreichte Stefanie Braun. Den zweiten Preis mit 26 gelesenen Büchern gewannen Rupp Katharina, Biller Eva und Lehmeier Amelie. Den dritten Preis gewann Pia Spies mit 23 gelesenen und bewerteten Büchern.



Den 1. Kreativ Preis gewann Elena Neth mit einem selbst gebastelten Aquarium. Den 2. Kreativ Preis gewann Tischner Maximilian mit einem selbst gebastelten Zahn und einer tollen Geschichte dazu.

Den 3. Kreativ Preis gewannen Spies Pia, Birner Jonas, Birner Bastian, Lang Madlen und Fruth Michael Jeder Preisträger bekam ab 3 gelesenen und bewerteten Büchern eine Urkunde, ein Buch und Malstifte, sowie eine Eintrittskarte für ein Bilderbuchkino im Jahr 2021 (Termin wird noch bekannt gegeben)

Die ersten Preisträger erhielten einen Jahres-Verwaltungsgutschein für die ganze Familie und einen Restaurants Gutschein sowie je ein Buch und Malstifte.

#### **Schock deine Eltern und Lehrer und lies ein Buch!**

Als Teenager erhältst du vor den Sommerferien einen Clubausweis, mit dem du einen exklusiven Zugriff auf eine große Auswahl neuer spannender Kinder- und Jugendbücher in deiner Bibliothek bekommst.

Wer in den Sommerferien mindestens drei Bücher liest, bekommt von der Bibliothek eine Urkunde! Und schon ab dem ersten gelesenen Buch nimmst du an der Verlosung teil.

#### **Davon träumen Eltern und Lehrer**

Ganz entspannt und freiwillig nehmen junge Leute in den Ferien ein Buch zur Hand. Das ist auch schon in Lauterhofen bei einigen Realität!

#### **Was ist der Sommerferien-Leseclub?**

Sommerferien-Leseclub

Während der Sommerferien findet in Bayern landesweit der Sommerferien-Leseclub statt, eine Initiative zur Leseförderung von Kindern und Jugendlichen. 185 öffentliche Bibliotheken in ganz Bayern machten in diesem Jahr bei dieser Aktion mit.

#### **Bücherei Siegel in Gold für die Gemeindebücherei St. Michael Lauterhofen**

**Gemeinden hüten wahre Schätze, wenn sie eine Bücherei haben.....**

Am Dienstag, 17.11. 2020 hat die Gemeindebücherei St. Michael, Lauterhofen eine besondere Auszeichnung erhalten. Das Bücherei-Siegel in Gold des Sankt Michaelsbundes in Anerkennung der „vorbildhaften Erfüllung der Standards der Mitgliedsbüchereien“.

Über ein Drittel der insgesamt 99 katholisch-öffentlichen Büchereien im Bistum Eichstätt erhielten in diesem Jahr ein Büchereisiegel.

Für Gold müssen 15 Qualitätskriterien erfüllt werden. Für Silber mindestens 13. Zu den Kriterien zählen unter a. Öffnungstage, Öffnungszeiten, Erreichbarkeit per Telefon oder E-Mail, Anzahl der Entleihungen der Medien etc.... Das Siegel wird alle 2 Jahre neu vergeben.

Vor **2 Jahren** bekam die Gemeindebücherei „**Silber**“; es fehlte nur 1 Punkt um „Gold“ zu erreichen.

**Das Büchereiteam** nahm durch Christine Hondl, Gudrun Reindl, Katja Häseker und den Leiterinnen Christine Ehrnsperger und Walburga Haas das „goldene Bücherei Siegel“ signiert von dem Vorsitzenden des Landesverbandes St Michaelsbund e.V. **Stefan Eb; München** und dem Diözesandirektor **Herrn Dr. Ludwig Brandl; Eichstätt** und **Herrn Diözesanbibliothekar Wolfgang Reißner; Eichstätt** freudig entgegen. (diese konnten aus Corona Gründen leider nicht persönlich kommen)



Foto: Jutta Riedel

**Pfarrer Gerhard Ehrl** und **Bürgermeister Ludwig Lang** gratulierten zu der Auszeichnung und dankten dem Team für seinen unermüdlichen Einsatz. Immer wieder sei er „begeistert“ über das Angebot der Bücherei, lobte Bürgermeister Ludwig Lang.

### **Volkshochschule Neumarkt**

Die Volkshochschule Landkreis Neumarkt e. V. kann Ihnen derzeit leider keine Kurse, Seminare und Workshops in Präsenz anbieten, deshalb haben wir für Sie ein Online-Programm erstellt. Das Angebot wird ständig erweitert, besuchen Sie unsere Website: [www.vhs-neumarkt.de](http://www.vhs-neumarkt.de)



#### **Früher in Rente?**

Wie sieht der bestmögliche Weg in Ihre Rente aus? Wann, unter welchen Voraussetzungen, können Sie, unter Berücksichtigung der einzelnen Rentenarten, in Rente gehen? Welche Abschläge oder Boni sind zu berücksichtigen? Welcher Hinzuverdienst ist rentenunschädlich möglich? Wann rechnet sich Rente und gleichzeitiger Verdienst? Wie ist das mit der Altersteilzeit? Was sind häufige Irrtümer. Die Kursleitung informiert praxisorientiert anhand von Beispielen, wie sich was in wieviel Euro auswirkt. Sie erhalten Hinweise und Tipps wie Sie Abschläge reduzieren und den Übergang sowie die eigene Rente optimieren können. Der Vortrag richtet sich an alle, die sich auf die Möglichkeiten des Rentenbeginns der gesetzlichen Altersvorsorge vorbereiten wollen.

#### **Kursnr.: N104003V**

Kursleitung: Agata Röhrsheim • Kurstag: Mo. 12.04.2021, von 18.30 bis 20.30 Uhr • Ort: vhs.cloud • Gebühr: EUR 16,--

#### **Italienisch Einkaufen – für Anfänger**

Einkaufen in Italien - welch ein Genuss.

Hier lernen Sie die wichtigsten Vokabeln wie Mengenangaben, Zutaten, etc. entspannt von zu Hause aus.

#### **Kursnr.: N409201D**

Kursleiterin: Andrea Loizzi • Beginn: Mo. 22.02.2021 • Kursdauer: 5 x 60 Min jeweils von 19.30 bis 20.30 Uhr • Ort: vhs.cloud • Gebühr: EUR 30,--

#### **Italienisch Reisen – für Anfänger**

Ab nach Italien - auch wenn das aktuell nicht geht, reisen wir jetzt schon in unseren Köpfen und sind dann bereit und gerüstet mit den wichtigsten Vokabeln, um gut unterwegs sein zu können.

#### **Kursnr.: N409202D**

Kursleiterin: Andrea Loizzi • Beginn: Mo. 22.02.2021 • Kursdauer: 5 x 60 Min jeweils von 18.00 bis 19.00 Uhr • Ort: vhs.cloud • Gebühr: EUR 30,--

#### **Ballett alle**

#### **Kursnr.: N205402D**

Kursleiterin: Nikola Achhammer • Beginn: Di. 02.02.2021 • Kursdauer: 3 x 60 Min jeweils von 18.15 bis 19.15 Uhr • Ort: vhs.cloud • Gebühr: EUR 21,--

#### **Workout & Stretch**

#### **Kursnr.: N205403D**

Kursleiterin: Nikola Achhammer • Beginn: Mi. 03.02.2021 • Kursdauer: 3 x 60 Min jeweils von 18.00 bis 19.00 Uhr • Ort: vhs.cloud • Gebühr: EUR 18,--

#### **Funky Dance junge Erwachsene**

#### **Kursnr.: N205405D**

Kursleiterin: Tanja Gries • Beginn: Fr. 05.02.2021 • Kursdauer: 3 x 60 Min jeweils von 17.30 bis 18.30 Uhr • Ort: vhs.cloud • Gebühr: EUR 21,--

# Aufgemerkt?

Mit guter Werbung  
wecken Sie  
das Interesse  
Ihrer Kunden.



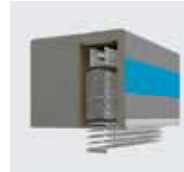
ccofolk/istock.com

**KILIAN**  Satz • Druck • Weiterverarbeitung • Heissfolie • Mitteilungsblätter  
www.kilian-web.de **DRUCK & VERLAG**  
Sigmundstraße 45 c 90431 Nürnberg  
Telefon 09 11/32 95 25  
Telefax 09 11/31 17 81  
kontakt@kilian-druck.de  
Kirchenweg 22 90602 Pyrbaum-Rengersicht  
Telefon 091 80/8 54  
Telefax über 09 11/31 17 81  
printmedien@kilian-verlag.de

**X R XAVER REGENSBURGER**  
ROLLLADEN & SONNENSCHUTZTECHNIK  
MEISTERBETRIEB SEIT 1934 IN LAUTERHOFEN



- Rolladenkästen
- Rollladen
- Raffstore
- ZIP-Screen



→ Pergolamarkisen



Quelle: LEINER GmbH

→ Markisen



Quelle: LEINER GmbH

Brunner Straße 4 | 92283 Lauterhofen  
Tel.: 09186 823 | Fax: 09186 764  
www.rollladenbau-lauterhofen.de

**WINTERRABATT  
auf Markisen  
bis 15.03.2021**



INGENIEUR-, MEISTERFACHBETRIEB  
zertifizierte ENERGIEBERATER

### BAD

- Komplettbäder alles aus einer Hand
- barrierefreier Badumbau

### HEIZUNG

- energieeffiziente Heizsysteme
- Planung und Beratung

### SPENGLEREI

- Blechverkleidungen aller Art

**Tel. 09186-1413**



## NATURSTEINE für Ihren Garten

Bodenbeläge, Palisaden, Stelen – Pflastersteine  
und Rasenkanten – Mauersteine und Verblender  
– Kiese, Splitte und Findlinge – Gabionen –  
Garten-Accessoires – Keramikplatten

**Viele Sonderposten  
www.gartensteine.de**

Peter Gabler e. K.  
In der Alting 8, 90596 Schwanstetten-Schwand  
Telefon (09170) 22 50



Fleisch- und Wurstspezialitäten  
Lauterachstraße 67  
92283 Lauterhofen  
Tel.: 09186 - 5 21  
metzgereifeigl@t-online.de

**Qualität und Frische aus Meisterhand**

## täglich frisches aus der heißen Theke

- Schnitzl
- Leberkäs
- Rippchen
- Schaschlik
- Grillhals
- Grillbauch
- Cordon bleu
- Bratwürstchen
- Fleischküchle
- Gekochter Bauch
- Hähnchenschlegel

**Bei uns wird noch selbst geschlachtet und die  
Wurst täglich frisch produziert.**

**Auch wir gehören zu den ausgezeichneten und prämierten  
Metzgereien der Fleischerschule Augsburg für unsere Wiener  
Würstchen, Bauernseufzer, Lauterach-Schinken und Gelbwurst.**

### Öffnungszeiten:

Montag, Dienstag, Donnerstag und Freitag durchgehend von 7.00 Uhr bis 18.00 Uhr  
Mittwoch- und Samstag von 7.00 Uhr bis 12.15 Uhr

## Street Dance junge Erwachsene

**Kursnr.: N205406D**

Kursleiterin: Tanja Gries • Beginn: Sa. 06.02.2021 • Kursdauer: 3 x 60 Min jeweils von 12.00 bis 13.00 Uhr • Ort: vhs.cloud • Gebühr: EUR 21,--

## Yoga

**Kursnr.: N301402D**

Kursleiterin: Tanja Gries • Beginn: Do. 04.02.2021 • Kursdauer: 3 x 60 Min jeweils von 18.30 bis 19.30 Uhr • Ort: vhs.cloud • Gebühr: EUR 18,--

## Bodyfit

**Kursnr.: N302404D**

Kursleiterin: Vera Becattini • Beginn: Mi. 03.02.2021 • Kursdauer: 3 x 60 Min jeweils von 19.30 bis 20.30 Uhr • Ort: vhs.cloud • Gebühr: EUR 18,--

## Rückenfit

**Kursnr.: N302407D**

Kursleiterin: Vera Becattini • Beginn: Fr. 05.02.2021 • Kursdauer: 3 x 60 Min. jeweils von 18.15 bis 19.15 Uhr • Ort: vhs.cloud • Gebühr: EUR 18,--

## Bauch-Beine-Po

**Kursnr.: N302410D**

Kursleiter: Max Heffner • Beginn: Mo. 01.02.2021 • Kursdauer: 3 x 60 Min jeweils von 19.00 bis 20.00 Uhr • Ort: vhs.cloud • Gebühr: EUR 18,--

## Bodystyling

**Kursnr.: N302413D**

Kursleiter: Max Heffner • Beginn: Fr. 05.02.2021 • Kursdauer: 3 x 60 Min jeweils von 18.00 bis 19.00 Uhr • Ort: vhs.cloud • Gebühr: EUR 18,--

## Ganzkörpertraining

Nach einer abwechslungsreichen Aufwärmphase beginnen wir im Hauptteil mit Ganzkörpertraining (Beine, Rücken, Bauch, Po, Arme). Kräftigung und Stabilisierung der Körpermitte ist unser Fokus. Viele Pilates Übungen werden auch mit integriert. Durch die ruhige und kontrollierte Ausführung werden die tiefliegenden Muskeln gekräftigt und die Körperwahrnehmung erhöht. Zum Schluss runden wir durch Stretching und Entspannungsübungen die Stunde ab.

Bitte bereithalten: Matte, Handtuch und ausreichend Wasser.

**Kursnr.: N302420D**

Kursleiterin: Jia Neumann • Beginn: Mo. 01.02.2021 • Kursdauer: 3 x 60 Min jeweils von 19.00 bis 20.00 Uhr • Ort: vhs.cloud • Gebühr: EUR 18,--

**Kursnr.: N302421D**

Kursleiterin: Jia Neumann • Beginn: Di. 12.01.2021 • Kursdauer: 3 x 60 Min jeweils von 9.00 bis 10.00 Uhr • Ort: vhs.cloud • Gebühr: EUR 18,--

## Rücken fit

**Kursnr.: N302427D**

Kursleiterin: Regina Schwemmer • Beginn: Do. 04.02.2021 • Kursdauer: 3 x 60 Min jeweils von 19.00 bis 20.00 Uhr • Ort: vhs.cloud • Gebühr: EUR 18,--

## Rücken-Bauch-Po

**Kursnr.: N302430D**

Kursleiterin: Gisela Herzog • Beginn: Mi. 13.01.2021 • Kursdauer: 3 x 60 Min jeweils von 18.00 bis 19.00 Uhr • Ort: vhs.cloud • Gebühr: EUR 18,--

## Mathematik zur Vorbereitung auf den „Quali“

### Online- Förderkurs

Kursinhalt: Gleichungen, Pythagoras, Prozent, Zins, Geometrie, „Graph“. Zielgruppe: Schüler der 9. Jahrgangsstufe der Mittelschulen, Realschulen und Gymnasien.

**Kursnr.: N607000D**

Kursleitung: Oliver Sommer • Beginn: Mi. 24.02.2021 • Kursdauer: 10 x 90 Min. jeweils von 18.00 bis 19.30 Uhr • Ort: vhs.cloud • Gebühr: EUR 135,--

Voraussetzung für die Teilnahme sind ein PC, Tablet ect. mit Internetverbindung, Mikrofon und Kamera und eine einmalige Registrierung in der vhs.cloud. Die Anleitung zur Registrierung finden Sie auf unserer Homepage. Bitte nur die Browser Google Chrome oder Mozilla Firefox verwenden.

Der Kurscode wird spätestens am Veranstaltungstag per Mail verschickt.

Anmeldungen zum Kurs unter [www.vhs-neumarkt.de](http://www.vhs-neumarkt.de)

E-Mail: [info@vhs-neumarkt.de](mailto:info@vhs-neumarkt.de), Tel. 09181 2595-0

## Statement gegen Gewalt

Anlässlich des Internationalen Tages gegen häusliche Gewalt an Frauen am 25. November organisierte die Gleichstellungsstelle beim LRA Neumarkt an diesem Tag eine Aktion, an der sich unter anderem auch die Gemeinde Lauterhofen beteiligte. Häusliche Gewalt ist nicht zuletzt aufgrund der momentanen Coronalage ein äußerst aktuelles Problem. Umso wich-

tiger ist es deshalb, die Bevölkerung für dieses Thema zu sensibilisieren und auf bestehende Hilfsangebote aufmerksam zu machen.



Gleichstellungsbeauftragte Ingeborg Meyer-Miranda, 2 Mitarbeiter Bäckerei Plank, Frau Plank, Prokuristin Bäckerei Plank, Bürgermeister Ludwig Lang, Foto: Daisy Miranda

„Häusliche Gewalt betrifft nicht nur Frauen“, auf diese Feststellung legt die Gleichstellungsbeauftragte Lauterhofens, Ingeborg Meyer-Miranda, großen Wert. „Betroffene jeglichen Geschlechts sollen sich aufgefordert fühlen, an die Hilfestellen zu wenden“.

In Zusammenarbeit mit den jeweiligen Gleichstellungsbeauftragten der Gemeinden verpackten die örtlichen Bäckereien an diesem Tag die Backwaren in speziell bedruckten Tüten, auf den Adressen der Hilfsorganisationen sowie die Ansprechpartner der Gemeinden zu finden sind. „Gewalt, kommt mir nicht in die Tüte!“ Dass dies nicht nur ein Slogan, sondern Selbstverständlichkeit sein sollte, darüber waren sich alle Beteiligten in Lauterhofen einig.

## Förderaufruf zum Regionalbudget 2021 der NM-Arge 10

Die NM-Arge 10 hat sich abermals für das Regionalbudget 2021, einer Förderung von insgesamt 100.000 EUR, beworben. Gefüllt wird der Topf mit Geldern vom Amt für Ländliche Entwicklung Oberpfalz (90%) und der ILE NM-Arge 10 (10%). Es werden Kleinprojekte gefördert, deren Kosten sich auf max. 20.000 EUR netto belaufen. Die Nettosumme wird mit einem Fördersatz von 80%, maximal jedoch mit 10.000 EUR, bezuschusst. Ziel ist es, eine engagierte und aktive eigenverantwortliche ländliche Entwicklung zu unterstützen und die regionale Identität zu stärken.

Die NM-Arge 10 möchte Projekte unterstützen, welche sich folgenden Zielen widmen:

1. Erhöhung der Lebensqualität für alle Bevölkerungsgruppen in unserer Heimat
2. Attraktive Naherholungs- und Kulturangebote, Bewusstseinsbildung zum Schutz unserer (natürlichen) Heimat und der Förderung regionaler Identität
3. Eine starke Bürgerschaft gestaltet ihr Lebensumfeld engagiert und aktiv im Bewusstsein um Eigenverantwortung, schöpferischer Kraft und integrativer Gemeinschaft
4. Bestandspflege der gewerblichen Wirtschaft, Fachkräftesicherung und Schaffung von Perspektiven in der (Land-) Wirtschaft.
5. Vernetztes Angebot an Grundversorgungsdienstleistungen und Stabilisierung der Siedlungsstrukturen sichert den Anpassungsprozess an den demographischen Wandel

Nahezu jeder im Gebiet der NM-Arge 10 kann Kleinprojekträger werden. Noch bis zum 15.02.2021 können Sie einen Förderantrag einreichen. Nähere Informationen rund ums Regionalbudget und den Förderantrag finden Sie direkt auf der Homepage der NM-Arge 10: [www.nm-arge10.de/projekte/regionalbudget-2020](http://www.nm-arge10.de/projekte/regionalbudget-2020). Gerne können Sie sich auch an das Umsetzungsmanagement der NM-Arge 10 (REGINA GmbH) unter der Telefonnummer 09181 50 929 16 wenden.

## Kirchennachrichten

### Filialgemeinde Deinschwang ehrte Organisten und Mesner

**DEINSCHWANG.** Neben der Ehrung zwei langjähriger Organisten wurde beim 2. Weihnachtsgottesdienst in St. Martin zu Deinschwang, Sigmund Mederer nach 20 Jahren als Mesner verabschiedet.

Dazu überreichten Pfarrer Gerhard Ehrl zusammen mit dem stellvertretenden Vorsitzenden des Pfarrgemeinderates Martin Dengler eine Dank-

## LIEBE MITBÜRGERINNEN UND MITBÜRGER

Mit frischem Schwung starten wir in das neue Jahr 2021: die NM-Arge 10 hat sich abermals für das Regionalbudget 2021, einer Förderung von insgesamt 100.000 EUR, beworben. Gefüllt wird der Topf mit Geldern vom Amt für Ländliche Entwicklung Oberpfalz (90%) und der ILE NM-Arge 10 (10%). Nahezu jeder im Gebiet der NM-Arge 10 kann Kleinprojekträger werden. Möchten Sie einen barrierefreien Zugang zu Ihrem Vereinsheim schaffen? Oder Erholungsmöglichkeiten an Wander- und Radwegen gestalten? Einen öffentlichen Obst-/Gemüsegarten von, für und mit Jung und Alt anlegen? All das können mögliche Kleinprojekte sein! Der Phantasie sind (fast) keine Grenzen gesetzt. Ziel ist es, eine engagierte und aktive eigenverantwortliche ländliche Entwicklung zu unterstützen und die regionale Identität zu stärken. Schon jetzt können Sie einen **Förderantrag** einreichen. Die Antragsfrist endet am **15.02.2021**. Nähere Informationen rund ums Regionalbudget und den Förderantrag finden Sie direkt auf unserer Homepage [www.nm-arge10.de/projekte/regionalbudget-2020](http://www.nm-arge10.de/projekte/regionalbudget-2020).



Foto: Gemeinde Berg b. Neumarkt i.d.OPf.

Wir freuen uns auf Ihre Ideen  
Ihr Team der ILE NM-Arge 10

### Diesmal im Profil Gemeinde Berg b. Neumarkt i.d.OPf.

In der Gemeinde Berg gibt es einige kulturelle und landschaftliche Schmankerl zu entdecken: Das **Kloster Gnadenberg** war die erste Klostergründung des Brigittenordens in Süddeutschland und Mutterkloster der beiden anderen süddeutschen Brigittenklöster Mailingen und Altomünster. Das Brigittenkloster Gnadenberg wurde im Jahr 1426 gegründet. Am 15. Juni 1438 weihte Bischof Albert von Eichstätt das Kloster. Während des 30jährigen Krieges wurde das Kloster im Jahre 1635 zerstört und verfiel in einen Dornröschenschlaf. Erst Anfang des 21. Jahrhunderts wurde das Kloster „wiederentdeckt“ und nach der zweieinhalbjährigen umfassenden Sanierung und Restaurierung konnte am 19.07.2015 das Konventgebäude des ehemaligen Brigittenklosters feierlich eröffnet werden. Im Gebäude als spirituellen Ort werden u.a. die Geschichte und das klösterliche Leben in Ausstellungen präsentiert (Öffnungszeiten: 15.04. bis 15.10. jeweils Sa und So von 14 bis 17 Uhr und nach Vereinbarung). Ein weiteres Schmankerl ist das **Industriedenkmal Ludwig-Donau-Main-Kanal**. Bereits 793 n.Chr. wollte Karl der Große eine Verbindung zwischen Rhein, Main und Donau schaffen. Das Projekt scheiterte aber an den technischen Möglichkeiten dieser Zeit. Mehr als tausend Jahre später wagte sich der bayerische König Ludwig I. an den Bau des Kanals zwischen Donau und Main und stellte die 178 km lange Wasserstraße 1846 fertig. Mit der Eisenbahn und später dem motorisierten Güterverkehr verlor der Ludwigskanal seine Bedeutung als Wasserstraße. 1950 wurde der Betrieb daher ganz eingestellt. Von Obstbaumalleen umsäumt ist heute der Ludwigskanal ein Eldorado für Fahrradfahrer, Wanderer und Angler. Ein weiterer Höhepunkt ist das **Kunstprojekt „Kunst am Kanal“**, das Roland Jähnigen initiierte. Entlang des Ludwig-Donau-Main-Kanals präsentieren sich sechs Skulpturen von renommierten Künstlern.

Berg Breitenbrunn Dietfurt Höhenfels Lauterhofen Lupburg Parsberg Pilsach Seubersdorf Veilburg



ILE NM-Arge 10 · Geschäftsstelle: Umsetzungsmanagement REGINA GmbH · Dr.- Grundler-Str. 1 · 92318 Neumarkt i.d.OPf.

und Ehrenurkunde von Bischof Gregor Maria Hanke. Mederer war vor seiner Zeit als Mesner bereits 17 Jahre Kirchenpfleger und gehörte 30 Jahre der Kirchenverwaltung an. Für jeweils 50 Jahre im „Dienste der Musica sacra“ erhielten die Urkunde des Bischofs und Domkapellmeisters die Organisten Johann Hirschmann und Johann Braun. Pfarrer Gerhard Ehrl und Martin Dengler vom Pfarrgemeinderat dankten den beiden Organisten für ihren treuen Einsatz zur musikalischen Bereicherung der Gottesdienste. „Gerade in der heutigen Zeit der Pandemie, wo das gemeinsame Singen verboten ist, ist es wichtig, wenn die Gottesdienste mit der „Königin der Instrumente“ bereichert werden“, sagte der Geistliche. Zum Abschluss des Weihnachtsgottesdienstes unterstützte Pfarrer Gerhard Ehrl das Lied „Stille Nacht...“ zur Orgel noch mit seiner Trompete, wozu es großen Beifall gab.



Foto: Hans Stepper

Für die Kirchenmusik begeistert wurden Hans Hirschmann und Hans Braun bereits in ihrer Schulzeit durch ihren damaligen Dorfschullehrer Ludwig Haubner aus Neumarkt, der während seiner Zeit in Deinschwang selbst der örtliche Organist war, wie heute noch auf dem Mariahilfberg in Neumarkt. Nach dem Flöten- und Melodica-Unterricht in der Schulzeit nahmen Hans Hirschmann und Hans Braun das Angebot ihres Lehrers zur Fortbildung zum Organisten gerne an. Mit dem Wegzug von Ludwig Haubner im Jahr 1970 in seine Heimatstadt Neumarkt übernahm Hans Hirschmann den Organistendienst in St. Martin. Hans Braun engagierte sich zur Aushilfe wenn Hans Hirschmann verhindert war und übernahm später den Orgeldienst für die Werktags-Gottesdienste. Seit über 40 Jahren, mit einigen Unterbrechungen, ist Hans Braun außerdem der zuständige Organist in der Marien-Wallfahrtskirche im mittel-fränkischen Heldmannsberg und hilft auch in den übrigen Kirchen der Pfarrei Heldmannsberg-Pommelsbrunn und Neukirchen aus. Zu den schönsten Ergebnissen von Hans Hirschmann als Organist zählte, als er einmal auf der Domorgel in Eichstätt spielen durfte.



Das Photo vor der Kirche St. Martin zeigt von links: 2. PGR-Vorsitzender Martin Dengler, Organist Hans Hirschmann, Mesner Siegmund Mederer, Organist Hans Braun und Pfarrer Gerhard Ehrl  
Foto: Hans Stepper

## Kalvarienbergkapelle in neuem Glanz

Im Frühjahr 2020 konnte Gottfried Spallek nicht mehr mit ansehen, wie von der Kalvarienbergkapelle nach und nach der Putz herunter fiel. „Immer wenn wir an der Kapelle vorbei gingen, dachte ich mir, da muss man doch was machen“, erzählt der 77-Jährige. Und er kommt oft auf den Kalvarienberg, denn er kümmert sich mit seiner Ehefrau Barbara um die Pflege des Platzes rund um die Mariengrotte. Er sprach Kirchenpfleger Ludwig Krieger an, dass er sich gern für die Renovierung der Kapelle zur

Verfügung stellen wolle. Dieser war hocheifrig über das Angebot des ehemaligen Kirchenverwaltungsmitglieds und so verbrachte der ehemalige Polizeibeamte im Sommer 2020 unzählige Arbeitsstunden auf dem Kalvarienberg, verputzte die nötigen Flächen neu, strich das Kirchlein außen und innen, schruppte die Fliesen, verlegte das Pflaster außen wieder gerade und säte auch die anschließende Rasenfläche neu an.

Kurz nach Allerheiligen besuchten nun Pfarrer Gerhard Ehrl, Kirchenpfleger Ludwig Krieger und Kirchenverwaltungsmitglied Gabriele Krieger mit Gottfried Spallek die wunderschöne **Anhöhe nordwestlich von Lauterhofen**, um die renovierte Kapelle zu begutachten.

**Das Kirchlein wurde vor etwa 20 Jahren das letzte Mal renoviert.** Mittlerweile fiel sowohl außen wie auch innen großflächig der Putz von den Wänden. „Ich danke Karl Meier und Günther Weber, die mir mit ihren Maschinen das benötigte Material nach oben transportierten“, so Gottfried Spallek. „Ebenso danke ich Karin Meyer, dass sie mir kostenlos ein Gerüst zur Verfügung stellte.“ Die dennoch angefallenen Kosten wie Putz oder Farbe wurden komplett von Familie Spallek übernommen.

**Pfarrer Gerhard Ehrl und Kirchenpfleger Ludwig Krieger bedankten sich im Namen der Pfarrgemeinde Lauterhofen** für die Spende und das große Engagement.



v. l. Kirchenpfleger Ludwig Krieger, Pfarrer Gerhard Ehrl, Gottfried Spallek  
Text und Foto: Gabriele Krieger

## Evangelische Jugend im Dekanatsbezirk Neumarkt

Hallo Mädels, hallo Jungs,

die Vorschau der Termine für kommende Veranstaltungen erfahrt Ihr auf der Homepage [www.ejdnm.de](http://www.ejdnm.de). Herzliche Einladung dazu!



Hier gibt es einen kurzen Rückblick auf den Online-Gremientag im November. Gremienmitglieder der Dekanatsjugendkammer (DJKa) und des Leitenden Kreises (LK) überlegten sich u.a. Maßnahmen für ausgefallene Kinderfreizeiten und Gruppenstunden sowie für die künftige Nutzung von Instagram. Ergebnisse waren eine „Tütenaktion“ im Januar/Februar 2021 für angemeldete „Freizeitkinder 2020“, Spieleabende online sowie ein Adventskalenderquiz auf Instagram. Der Link für den Instagram-Account lautet: [https://instagram.com/ej\\_dekanat\\_neumarkt?igshid=5one0euv1130](https://instagram.com/ej_dekanat_neumarkt?igshid=5one0euv1130)

Viel Spaß hatten die DJKa- und LK-Mitglieder bei ihrer Online-Adventsfeier mit Geschichten zur Advents- und Weihnachtszeit, gemeinsamem Basteln eines Engels, einem Adventsquiz, einer „Adventstüte“ mit Utensilien, die sonst bei der Adventsfeier dabei sind und schließlich dem Besuch des Nikolaus.

### Veranstaltungshinweise:

**Monday Funday – Online-Spieleabend** für Jugendliche von 19:00 bis 20:30 Uhr am Montag, 08. und 22. Februar 2021 über Discord. Du bist herzlich dazu eingeladen! Hier der Link: <https://discord.gg/3pexr2fREZ> dazu.

**Kinder-Osterfreizeit** für 7 bis 10-Jährige (ab 1. Klasse) vom 28. März bis 01. April in Grafenbuch

**Grundkurs für Ehrenamtliche in der Jugendarbeit** in der zweiten Osterferienwoche am Knappenberg.

**Ökumenischer Kirchentag in Frankfurt** für jung und alt vom 12. – 16. Mai

**Landl-Kinderzeltlager** in Bachhausen für 7 – 12-Jährige vom 23. – 25.07.

**Jugend-Sommerfreizeit** für 13 – 17-Jährige in den mittleren zwei Sommerferienwochen

**Kinder-Sommerfreizeit** für 9 – 12-Jährige vom 30. August bis 05. September in Grafenbuch

Alle Aktionen und Veranstaltungen finden vorbehaltlich von Einschränkungen durch „Corona“ statt!

Eine gute Zeit wünscht Eure Ruth Bernreiter, Dekanatsjugendreferentin  
Infos u. Anmeldungen zu allen Veranstaltungen gibt es in der Geschäftsstelle der Evang. Jugend im Dekanatsbezirk Neumarkt, Kapuzinerstr. 4, 92318 Neumarkt, Tel.: 09181 46256-114, Fax 46256-159,  
E-Mail: [ej.dekanat-neumarkt@elkb.de](mailto:ej.dekanat-neumarkt@elkb.de), [www.ejdnm.de](http://www.ejdnm.de)

## Vereinsnachrichten

Der Imkerverein Traunfeld trauert um das langjährige Ehrenmitglied

### Xaver Fruth

der am 27.11.20 im Alter vom 76 Jahre verstorben ist.

Xaver Fruth hat den Imkerverein 28 Jahre als Kassenwart engagiert mit geführt.

Er belebte den Verein aktiv bei Veranstaltungen und unterstützte die Schulimkerei im Lauterhofen. In der Vereinsarbeit hat er mehrere Jungimker ausgebildet. Bis zuletzt hat Xaver 13 Völker gepflegt und die Vorstandschaft tatkräftig unterstützt.

Wir werden unser Ehrenmitglied Xaver Fruth in bester Erinnerung behalten.

Unser tiefes Mitgefühl gilt seiner Familie.

Im Namen aller Mitglieder des Imkerverein Traunfeld.

**Die Vorstandschaft**

## Kleinanzeigen

**Vermiete in Postbauer-Heng** sehr schöne und helle, gut geschnittene **3-Zimmer-Wohnung** mit Balkon. Tel. 0171/4441561

### Futtermittel direkt vom Bauernhof

Hafer, Gerste, Weizen, Maiscobbs, Gras Cobbs, Mais gebrochen, K.-Mais Getreide gequetscht und gereinigt, Zuckerschnitzel, Weizenkleie, Sonnenblumenkerne, Legemehl, Hanfstroh, Hobelspäne, Pferde-, Hunde- und Katzenfutter

Schwarzhafer, Bierhefeflocken, Leinpellets, Johannisbrot, Biotin, Maisflocken, Vitaminkonzentrat.

**Außerdem:** Holzpellets und Briketts aus deutscher Herstellung

Lieferung frei Haus.

Telefon (09188) 26 54 oder 0170 3 24 58 75

## Veranstaltungen

Das bayerische Staatsministerium für Gesundheit und Pflege informiert unter <https://www.stmgp.bayern.de/>

### Hinweis für Vereine:

Bitte teilen Sie uns Veranstaltungstermine mit, sofern diese im Mitteilungsblatt erscheinen sollen. Da coronabedingt zahlreiche Veranstaltungen ausfallen müssen, werden wir auch die ursprünglich im Veranstaltungskalender 2021 veröffentlichten Termine nicht bekanntgeben (Terminmitteilungen bitte an E-Mail: [melanie.ried@lauterhofen.de](mailto:melanie.ried@lauterhofen.de))

## Bleiben Sie gesund!

*Der Erscheinungstermin für die  
April/Mai-Ausgabe 2021  
ist der*

**09** April

*Der Abgabetermin  
für die Beiträge dafür ist  
der **19. März 2021***

### Parteiverkehr der Marktverwaltung in Lauterhofen

Rathaus Montag bis Freitag von 8.00 bis 12.00 Uhr  
Marktplatz 11 Montag von 13.30 bis 16.00 Uhr  
Donnerstag von 13.30 bis 18.00 Uhr

**Telefon: 0 9186 / 9310-0 · Telefax: 0 9186 / 9310-30**

Markt Lauterhofen und Zweckverband zur Wasserversorgung der Pettenhofener Gruppe:

Info im Internet: [www.lauterhofen.de](http://www.lauterhofen.de)  
eMail: [info@lauterhofen.de](mailto:info@lauterhofen.de)

### Konten des Marktes Lauterhofen

Sparkasse Lauterhofen, IBAN: DE93 7605 2080 0000 2702 80,  
BIC: BYLADEM1NMA  
Raiffeisenbank Lauterhofen, IBAN: DE19 7606 9553 0007 1053 04,  
BIC: GENODEF1NM1

**Bauhof:** Handy: 0160/3073801  
Handy: 0151/46724626

**Kläranlage:** Telefon: 09186/709  
Handy: 0160/3073813

**Wasserwart:** Telefon: 09186/334  
Handy: 0171/4195464

### Konten des Zweckverbandes zur Wasserversorgung

Sparkasse Lauterhofen, IBAN: DE15 7605 2080 0000 2716 84,  
BIC: BYLADEM1NMA  
Raiffeisenbank Lauterhofen, IBAN: DE26 7606 9553 0007 1010 07,  
BIC: GENODEF1NM1

<b>Impressum</b> Mitteilungsblatt des Marktes Lauterhofen <b>Herausgeber:</b> Kilian-Verlag <b>Verantwortlich für die Schriftleitung:</b> Walter Kilian <b>Verantwortlich für Beiträge zu Öffentlichkeitsarbeit der Marktge- meinde Lauterhofen:</b> 1. Bürgermeister Ludwig Lang <b>Verantwortlich für die Anzeigen:</b> Walter Kilian	<b>Anschrift:</b> Kilian-Verlag Kirchenweg 22 90602 Pyrbaum-Rengersricht Tel.: 09180/8 54 Fax: 0911/31 17 81 e-Mail: <a href="mailto:printmedien@kilian-verlag.de">printmedien@kilian-verlag.de</a> <b>Druck:</b> Kilian-Druck, Nürnberg <b>Verteilung:</b> Alle zwei Monate kostenlos in jeden Haushalt im Gemeindegebiet.	<b>Auflage:</b> 1500 Exemplare  Dieses Mitteilungsblatt ist kein Amtsblatt im Sinne der gesetzlichen Bestimmungen. Es ist politisch unabhängig. Eine Haftung für unverlangt eingesandte Manuskripte und Fotos wird nicht übernommen. Gekennzeichnete Artikel geben die Meinung des Verfassers wieder und müssen nicht mit der Meinung der Redaktion übereinstimmen. Abdruck, auch auszugsweise, nur mit Genehmigung des Verlages gestattet. Für Irrtümer kann keine Haftung übernommen werden. Der Herausgeber behält sich bei Bedarf Kürzungen der eingereichten Beiträge vor.
--	---	--



**Tel.: 0160 / 96 42 75 80**  
**www.dirner-holzbau.de**

Industriestraße 4  
 92283 Lauterhofen

Fax: 09186 / 90 90 701  
 E-Mail: info@dirner-holzbau.de

- Holzhäuser
- Dachstühle
- Hallen
- Carports
- Balkone
- Terrassen
- Innenausbau
- Altbausanierung
- Dachdeckung
- Planung
- Beratung
- Schlüsselfertiges Bauen

**Garten - Landschaftsgestaltung**  
**Hierreth Felsler**

Muttenshofen 9 • 92283 Lauterhofen  
 Tel.: 09186 / 90 92 49 • Mobil: 01 79 / 6 86 12 40  
[www.hierreth-felsler.de](http://www.hierreth-felsler.de)

Verkauf von  
**Rindenmulch und Komposterde**  
 ab Lager Muttenshofen.

Abholung nach telefonischer  
 Vereinbarung.

- Neugestaltung
- Umgestaltung
- Natursteinarbeiten
- Pflasterarbeiten
- Gartenpflege
- Zaunbau
- Teichbau
- usw.



**Getränkeland Müller**  
**LAUTERHOFEN**  
 Industriestraße 2  
 09186-908894

**ANGEBOT • 03.02.-16.02.2021**

<b>AKTIEN</b> 20 x 0,5 l Pfland: 4,50 € <b>13,99 €</b> 1,40 € / l	<b>Bayreuther</b> 20 x 0,5 l Pfland: 3,10 € <b>15,99 €</b> 1,60 € / l	<b>Glossner</b> NEUMARKTER GOLD 20 x 0,5 l Pfland: 3,10 € <b>13,99 €</b> 1,40 € / l	<b>Mc NEUMARKTER</b> MINERALBRUNNEN APFELSAFT 20 x 0,5 l • Pfland: 3,10 € <b>10,99 €</b> 1,10 € / l
<b>RESIDENZ QUELLE</b> Mineralwasser 12 x 1,0 l Pfland: 3,30 € <b>4,99 €</b> 0,42 € / l	<b>Glossner</b> NEUMARKTER GOLD 20 x 0,5 l Pfland: 3,10 € <b>13,99 €</b> 1,40 € / l	<b>Leibniz</b> 20 x 0,5 l Pfland: 4,50 € <b>11,49 €</b> 1,15 € / l	
<b>MOOSBUFFEL</b> ENERGY DRINK 20 x 0,33 l Pfland: 2,70 € <b>6,89 €</b> 2,61 € / l	<b>Corona</b> Extra 4 x 0,33 l Pfland: 3,42 € <b>29,99 €</b> 3,52 € / l	<b>PICKEN</b> FÜR'S VOLK 1 Flasche 0,7 l • Pfland: 15,87 € <b>11,11 €</b> 15,87 € / l	
<b>MOOSBUFFEL</b> 20 x 0,33 l Pfland: 2,70 € <b>16,99 €</b> 2,57 € / l	<b>Glossner</b> EDEL-PILS 20 x 0,33 l Pfland: 4,50 € <b>11,49 €</b> 1,74 € / l		

Frau Kopp, Frau Kuhn und Frau Lehmeier freuen sich auf Ihren Besuch!  
 MO-FR: 8:30-12:00 / 13:00-18:00 Uhr • Samstag: 8:30-12:00 Uhr



Am Engelloh 2  
 92283 Trautmannshofen  
 Tel.: 0 91 86 - 90 96 19  
 Fax: 0 91 86 - 90 96 20



- Fahrzeuglackierung aller Art
- Industrielackierungen
- Windschutzscheibenservice
- Felgenaufbereitung
- Old - Youngtimer - Restaurierung
- Unfall- und Karosserieinstandsetzung
- Kostenvoranschlagsberechnungen nach DAT

