

# Bekanntmachungshinweise

## Bekanntmachung der zugelassenen Wahlvorschläge für die Wahl des Gemeinderats am 3. März 2002

Der Gemeindevwahlausschuss hat für die Wahl des Gemeinderats folgende Wahlvorschläge zugelassen:

- 1 **Christlich Soziale Union (CSU)**
- 2 **Sozialdemokratische Partei Deutschlands/ Freie Arbeitnehmer (SPD/FAN)**
- 4 **Freie Wähler (Christliche Wählergemeinschaft – Unabhängige Parteifreie Wählergemeinschaft (FW: CWG-UPW))**

## Bekanntmachung der zugelassene Wahlvorschläge für die Wahl des ersten Bürgermeisters am 3. März 2002

Der Gemeindevwahlausschuss hat für die Wahl des ersten Bürgermeisters die folgenden Wahlvorschläge zugelassen

- 1 **CSU: Braun Peter, Angestellter, Marktgemeinderatsmitglied, Kreisrat, 92283 Lauterhofen, Traunfeld, Dippersrichter Str. 1; Geburtsjahr: 1949**
- 2 **SPD/FAN: Preiß Anton, Jurist, Marktgemeinderatsmitglied, 92283 Lauterhofen, Traunfeld, Hauptstr. 5a; Geburtsjahr: 1959**
- 4 **FW/CWG-UPW: Haider Karlheinz, Handelsfachwirt, 92283 Lauterhofen, Höhendorn 2; Geburtsjahr: 1961**

## Anlage zur Bekanntmachung der zugelassenen Wahlvorschläge für die Wahl des Gemeinderats am 3. März 2002

Für die Gemeinderatswahl wurden beim Wahlvorschlag

### 1 CSU

folgende sich bewerbende Personen zugelassen:

- 1 **Braun Peter**, Angestellter, Marktgemeinderatsmitglied, Kreisrat, 92283 Lauterhofen, Traunfeld, Dippersrichter Str. 1; Geburtsjahr: 1949
- 2 **Benzinger Helmut**, Bankkaufmann, Marktgemeinderatsmitglied, 92283 Lauterhofen, Schulstr. 7; Geburtsjahr: 1966
- 3 **Gottschalk Michael**, Dipl.-Verwaltungswirt (FH), 92283 Lauterhofen, Engelsberg 26; Geburtsjahr: 1963
- 4 **Lang Xaver**, Bankkaufmann, Marktgemeinderatsmitglied, 92283 Lauterhofen, Trautmannshofen, Maximilianstr. 18; Geburtsjahr: 1970
- 5 **Kölbl Robert**, Berufsschullehrer, 92283 Lauterhofen, Traunfeld, Bogenweg 1; Geburtsjahr: 1969
- 6 **Deinhard Georg**, Geschäftsführer und Landwirt, 2. Bürgermeister, 92283 Lauterhofen, Deinschwang 16; Geburtsjahr: 1946
- 7 **Hiereth Karl**, Dipl.-Ingenieur (FH) und Landwirt, Marktgemeinderatsmitglied, 92283 Lauterhofen, Muttenshofen 3; Geburtsjahr: 1958
- 8 **Haider Josef**, Betonprüfer, Marktgemeinderatsmitglied, 92283 Lauterhofen, Karl-Martell-Str. 12; Geburtsjahr: 1950
- 9 **Hollweck Oswald**, Werkzeugmacher, Marktgemeinderatsmitglied, 92283 Lauterhofen, Pettenhofen 18

- 10 **Kölbl Stefan**, Land- und Forstwirt, 92283 Lauterhofen, Niesäß 5; Geburtsjahr: 1965
- 11 **Puskeiler Klothilde**, Uhrmacherin, 92283 Lauterhofen, Lauterachstr. 49; Geburtsjahr: 1952
- 12 **Burger Johann**, Landmaschinen- und Kfz-Meister, 92283 Lauterhofen, Trautmannshofen, Maximilianstr. 11; Geburtsjahr: 1946
- 13 **Spitz Erwin**, Polier, 92283 Lauterhofen, Pettenhofen 37; Geburtsjahr: 1959
- 14 **Mertl Franz**, Berufsoffizier, 92283 Lauterhofen, Keltenring 6; Geburtsjahr: 1963
- 15 **Kraus Johann**, Techn. Angestellter, 92283 Lauterhofen, Schießmauer 20; Geburtsjahr: 1953
- 16 **Geitner Peter**, Schreinermeister, 92283 Lauterhofen, Trautmannshofen, Zum Weingarten 9; Geburtsjahr: 1958

Für die Gemeinderatswahl wurden beim Wahlvorschlag

### 2 SPD/FAN

folgende sich bewerbende Personen zugelassen:

- 1 **Preiß Anton**, Jurist, Marktgemeinderatsmitglied, 92283 Lauterhofen, Traunfeld, Hauptstr. 5a; Geburtsjahr: 1959
- 2 **Seitz Josef**, Stukkateur, 92283 Lauterhofen, Höhendorn 20; Geburtsjahr: 1954
- 3 **Schaller Hans**, Kaufmann, 92283 Lauterhofen, Trautmannshofen, Hochweg 5; Geburtsjahr: 1953
- 4 **Seitz Karl**, kaufm. Angestellter, 92283 Lauterhofen, Alte Sulzbacher Str. 8; Geburtsjahr: 1958
- 5 **Kopp Michael**, Lagerarbeiter, 92283 Lauterhofen, Lauterachstr. 23; Geburtsjahr: 1965
- 6 **Inzenhofer Andreas**, Energie-Elektroniker, 92283 Lauterhofen, Mittersberg 2; Geburtsjahr: 1978
- 7 **Schaller Gerhard**, Industriekaufmann, 92283 Lauterhofen, Trautmannshofen, Kirchweihwiese 4; Geburtsjahr: 1956
- 8 **Ortner Heide**, Ingenieurin, 92283 Lauterhofen, Mittersberg 6; Geburtsjahr: 1942
- 9 **Thumann Jutta**, Hausfrau, 92283 Lauterhofen, Pettenhofen 34; Geburtsjahr: 1959
- 10 **Schriml Peter**, Finanzbeamter, 92283 Lauterhofen, Kurfürstenstr. 8; Geburtsjahr: 1962
- 11 **Käsewieter Renate**, Hausfrau, 92283 Lauterhofen, Engelsberg 23; Geburtsjahr: 1967
- 12 **Lang Jürgen**, Chemikant, 92283 Lauterhofen, Deinschwang 2; Geburtsjahr: 1960
- 13 **Spagl Helmut**, Dipl.-Informatiker (FH), 92283 Lauterhofen, Keltenring 21; Geburtsjahr: 1964
- 14 **Fuchs Erwin**, Maschinenbauer, 92283 Lauterhofen, Traunfeld, Hauptstr. 2; Geburtsjahr: 1972
- 15 **Renner Richard**, Dipl.-Sozialpädagoge, 92283 Lauterhofen, Muttenshofen 8; Geburtsjahr: 1959
- 16 **Hirschmann Gerhard**, Postbeamter, 92283 Lauterhofen, Schulstr. 3; Geburtsjahr: 1961

Für die Gemeinderatswahl wurden beim Wahlvorschlag

### 4 FW: CWG-UPW

folgende sich bewerbende Personen zugelassen:

- 1 **Haider Karlheinz**, Handelsfachwirt, 92283 Lauterhofen, Höhendorn 2; Geburtsjahr: 1961
- 2 **Eichinger Benno**, Polizeihauptkommissar, Marktgemeinderatsmitglied, 92283 Lauterhofen, Gleisnach 3a; Geburtsjahr: 1957
- 3 **Spies Pauline**, Hausfrau, Marktgemeinderatsmitglied, 92283 Lauterhofen, Schießmauer 14; Geburtsjahr: 1951

## Verschiedenes

- 4 **Dr. Brandl Josef**, Allgemeinarzt, Marktgemeinderatsmitglied, 92283 Lauterhofen, Bojerstr. 1; Geburtsjahr: 1951
- 5 **Eichinger Bernd**, Angestellter, 92283 Lauterhofen, Höhendorn 13; Geburtsjahr: 1979
- 6 **Mertl Reiner**, kaufm. Angestellter, 92283 Lauterhofen, Ziegelhütte 28; Geburtsjahr: 1966
- 7 **Meier Matthias**, Zeitsoldat, 92283 Lauterhofen, Berengarstr. 8; Geburtsjahr: 1977
- 8 **Meier Renate**, Angestellte, 92283 Lauterhofen, Am Anger 5; Geburtsjahr: 1951
- 9 **Fiederer Herbert**, Gärtner, 92283 Lauterhofen, Brunn 8; Geburtsjahr: 1952
- 10 **Wildfeuer Christian**, Kfz-Mechaniker, 92283 Lauterhofen, Berengarstr. 3; Geburtsjahr: 1966
- 11 **Stöckl Josef**, Krankenpfleger und Gastwirt, 92283 Lauterhofen, Lauterachstr. 43; Geburtsjahr: 1958
- 12 **Renner Peter**, Polizeibeamter, 92283 Lauterhofen, Steinlingerstr. 1; Geburtsjahr: 1962
- 13 **Atzmannsdorfer Peter**, Maurer, 92283 Lauterhofen, Krottenau 12; Geburtsjahr: 1982
- 14 **Geitner Albert**, Maschinist, 92283 Lauterhofen, Lauterachstr. 39; Geburtsjahr: 1956
- 15 **Neumann Christl**, Hausfrau, 92283 Lauterhofen, Aventinstr. 2; Geburtsjahr: 1942
- 16 **Märtl Josef**, Elektromeister, 92283 Lauterhofen, Gleisnach 9; Geburtsjahr: 1953

## Abfallbeseitigung

### 1. Problemmüllsammmlung

Die Problemmüllsammmlung findet am

**Samstag, 16. Februar 2002 von 10.30 – 12.00 Uhr statt.**

Sammelort ist wiederum der Bahnhofsplatz in Lauterhofen.

Gesammelt werden Problemabfälle in haushaltsüblichen Mengen.

#### Beispiele:

Altfarben, Arzneimittel, Batterien, Benzin, Bremsflüssigkeit, Desinfektionsmittel, Kaltreiniger, Laborchemikalien, Lacke, Laugen, Leuchtstoffröhren, Lösungsmittel, Ölfilter, Pflanzenschutzmittel, Quecksilberabfälle aus Schaltern oder Thermometern, Salze, Säuren, Schädlingsbekämpfungsmittel, Spiritus

#### Nicht angenommen werden:

Abfälle aus Gewerbe und Industrie, Munition, Sprengkörper, Sperrmüll, Druckgasflaschen und Altreifen

Anlieferungen dürfen nur während der Sammelzeit erfolgen!

### 2. Vorankündigung – Gartenabfallsammlung

**Samstag, 06. April 2002 von 08.30 – 11.30 Uhr**

Sammelstellen:

Lauterhofen	Bauhof
Trautmannshofen	Pumpstation
Deinschwang	Anwesen Tischner

Angenommen werden nur Gartenabfälle (Laub, Heckenschnitt, Gras, Astwerk, Blumenstauden usw.) ohne Plastik und Drahtschnüre.

Anlieferungen vor und nach der festgesetzten Sammelzeit sind unzulässig.

### Bevölkerungsbewegung vom 01. 01. 2001 bis 31. 10. 2001

Einwohnerstand am 01. 01. 2001	3.731
Zuzüge	140
Wegzüge	99
Geburten	44
Sterbefälle	29
Einwohnerstand am 31. 10. 2001 mit Hauptwohnung	3.787

### Standesamt Jahresstatistik 2001

Zahl der Eheschließungen	10
Zahl der Sterbefälle	17

### Bevölkerungsbewegung vom 01. 11. 2001 bis 31. 12. 2001

Einwohnerstand am 31. 10. 2001	3.781
Zuzüge	17
Wegzüge	12
Geburten	5
Sterbefälle	4
Einwohnerstand am 31. 12. 2001 mit Hauptwohnung	3.649
mit Nebenwohnung	138
<b>Gesamt</b>	<b>3.787</b>

### Neues von der Meldebehörde

#### Geburten

Martin Dengler, Traunfeld  
Isabell Kölbl, Landnerhof  
Patrick Bittner, Traunfeld  
Dominik Hierl, Dippersricht  
Sina Schmidt, Trautmannshofen

#### Sterbefälle

Willibald Hartmann, Ballertshofen  
Hans Riedl, Traunfeld

#### Eheschließungen

Yvonne Marksteiner, Alfeld mit Bernd Kuhn, Muttenshofen  
Marion Hedwitschak, Lauterhofen mit  
Martin Hausmann, Regensburg

### Herzlichen Glückwunsch vom Markt Lauterhofen

#### Jubilare im Dezember 2001

##### zum 75. ten Geburtstag

Theresia Preißl, Traunfeld

##### zum 85. ten Geburtstag

Gertrud Kinast, Lauterhofen

## Fundsachen

Folgende Fundsachen wurden bei der Marktverwaltung Lauterhofen abgegeben:

**1 Schlüsseletui mit 3 Schlüssel**

**1 Schlüssel**

**1 Autoschlüssel**

**2 Fahrräder**

**1 Handy**

**1 Handtasche mit Handy und Brille**

Die Verlierer können ihr Eigentum während der Dienststunden abholen.

## Verkehrsbehinderung

Immer wieder werden Beschwerden vorgebracht, dass von Grundstücken, die an öffentliche Straßen oder Gehwege angrenzen, Bäume, Sträucher oder Hecken in den Verkehrsraum hineinragen.

Dadurch ergeben sich Behinderungen für

- **Fußgänger**
- **Fahrzeuge (zum Beispiel Müllabfuhr, Winterdienst)**

Es kommt auch vor, dass Verkehrszeichen nicht mehr einsehbar sind und Straßenlampen verdeckt werden.

An Fahrzeugen des Winterdienstes sind dadurch schon Schäden an den Rundumleuchten und den Außenspiegeln entstanden.

Wir weisen darauf hin, dass bei Unfällen, die deshalb verursacht werden, die Grundstückseigentümer haftbar sind. Helfen Sie mit, dass derartige Verkehrsbehinderungen nicht mehr vorkommen. Andernfalls behält sich der Markt Lauterhofen Ersatzvornahme vor.

## www.lauterhofen.de

In der Homepage des Marktes können Sie sich über die Termine des Jahreskalenders, der zusammen mit dem Mitteilungsblatt Nr. 6 (Dezember 2001) an alle Haushalte verteilt wurde, informieren.

## Sirenenprobe

Termin für die nächste Sirenenprobe:

**Samstag, 02. März 2002.**

Beginn: 12.30 Uhr

## Landesstiftungsgelder bei Pro Familia „Hilfe für Mutter und Kind“

Die staatlich anerkannte Beratungsstelle für Schwangerschaftsfragen der **Pro Familia** in Regensburg ist Vergabestelle für Leistungen aus der Landesstiftung „Hilfe für Mutter und Kind“.

Die Landesstiftung hat die Aufgabe, schwangeren Frauen und Müttern mit Kleinkindern, die in Not geraten sind, schnell und unbürokratisch zu helfen. Auf die freiwilligen Hilfen der Landesstiftung besteht kein Rechtsanspruch. So muss in jedem Einzelfall in einem Gespräch mit der werdenden Mutter abgewogen werden, ob eine finanzielle Unterstützung sinnvoll und notwendig ist.

In den meisten Fällen handelt es sich bei den Hilfesuchenden um Frauen, die weder vom Partner noch von der Familie mit Unterstützung rechnen können und auch keinen Anspruch auf sonstige gesetzliche Leistungen haben.

Die Entscheidung, ob eine Unterstützung gewährt werden kann, hängt immer vom Einkommen der Schwangeren und von ihren laufenden Ausgaben ab.

Die Gelder der Landesstiftung sind in erster Linie für die Erstausrüstung (Kinderwagen, Bett, Autokindersitz, Wickelaufgabe, ...) gedacht. Nach der Geburt können auch weitere Zuschüsse für die ersten Lebensjahre des Sprösslings beantragt werden.

Bei einem persönlichen Gespräch kann mit der Beraterin der **Pro Familia** genau berechnet werden, ob und in welcher Höhe eine Unterstützung erfolgen kann.

**Terminvereinbarung unter Tel. 09 41/70 44 55**

**Pro Familia** Regensburg, Ludwig-Eckert-Str. 8, 93049 Regensburg

*Elisabeth Pröpstl*

## Analysenwerte des Trinkwassers des Zweckverbandes der Pettenhofener Gruppe

Der Mensch besteht zu etwa 60 – 70 % aus Wasser. In gemäßigten Breiten braucht der menschliche Organismus täglich ca. 2,5 l Wasser. Dieser Wasserverlust muss ausgeglichen werden: 1 l entsteht bei der Aufnahme von Nahrungsmitteln im Körper, der Rest wird meist durch Trinkwasser in verschiedenen Formen ergänzt. Dieses Wasser muss von einwandfreier Qualität sein, damit der menschliche Organismus nicht geschädigt wird.

Deshalb wird durch die Trinkwasserverordnung eine genaue Höchst- bzw. Mindest-Konzentration und die Untersuchungshäufigkeit festgelegt.

Selbstverständlich wird Ihr Trinkwasser regelmäßig mikrobiologisch nach Keimen untersucht. Dabei ist festzuhalten, dass bei der Aufbereitung zum Trinkwasser in unseren Wassergewinnungsanlagen das Wasser **nicht** mit Chlorgas (HOCL) zur Desinfektion behandelt wird.

Wie auch in den vergangenen Jahren veröffentlicht Ihre Wasserversorgung die analytischen Ergebnisse aus der Trinkwasserversorgung der Anlage 2 und 4.

Da eine Beschreibung der Eigenschaften, der nachfolgend aufgeführten Wasserinhaltsstoffe, den Rahmen sprengen würde, möchte ich Ihnen an zwei Beispielen erläutern, in welchen geringen Mengen heutzutage gemessen wird.

1 µg/l = 1 Mikrogramm pro Liter = 1 Millionstel Gramm pro Liter

Um die Masse von 1 Gramm eines Stoffes zu erhalten, müsste man 1 Million Liter Wasser verdampfen lassen. Das ist ein Schwimmbecken mit einer Größe von 10,0 m Länge, 10,0 m Breite und 10,0 m Tiefe.

1 mg/l = 1 Milligramm pro Liter = 1 Tausendstel Gramm pro Liter

Um die Masse von 1 Gramm eines Stoffes zu erhalten, müsste man 1 Tausend Liter Wasser verdampfen lassen. Das ist ein Schwimmbecken mit einer Größe von 1,0 m Länge, 1,0 m Breite und 1,0 m Tiefe.

Diese wichtigsten Untersuchungsergebnisse für das aus den Hallerbrunnen gewonnene Quellwasser:

Chemische Untersuchung nach Anlage 2,  
Trinkwasserverordnung

<u>Untersuchte Stoffe</u>	<u>Befund</u> (mg/l)	<u>Grenzwerte nach TVO</u> (mg/l)
1. Arsen	< 0,002	0,01
2. Blei	< 0,002	0,04
3. Cadmium	< 0,001	0,005
4. Chrom	< 0,005	0,05
5. Cyanid	< 0,01	0,05
6. Fluorid	0,05	1,5
7. Nickel	< 0,02	0,05
8. Nitrat	19	50
9. Nitrit	< 0,02	0,1
10. Quecksilber	< 0,0002	0,001

Untersuchte Stoffe	Befund (µg/l)	Grenzwerte nach TVO (µ/l)
Polycyclische aromatische Kohlenwasserstoffe (PAK)	0,00005 µg/l	0,0002 µg/l
Die Summe aus 1,1,1 - Trichlorenthan, Dichlormenthan, Trichlorethen, Tetrachlorethen	0,0008 µg/l	0,01 µg/l
Tetrachlorkohlenstoff	< 0,0001 µg/l	0,003 µg/l

#### Physikalische – Chemische Untersuchung nach Anlage 4, Trinkwasserversorgung

Summe der Erdalkali	3,12 mmol	
Gesamthärte	17,5 °dH	entsprechen Härtebereich 3
PH-Wert berechnet	7,4	
Elektr. Leitfähigkeit	59 mS/m	
Säurekapazität	5,32 mmol/l	möglichst > 1 mmol/l
Basenkapazität	0,56 mmol/l	möglichst < 0,2 mmol/l

Untersuchte Stoffe	Befund (mg/l)	Grenzwerte nach TVO (mg/l)
Calcium	86	< 400 > 20
Magnesium	23	50
Natrium	4,8	150
Kalium	0,7	12
Chlorid	16	250
Sulfat	18	240
DOC	< 0,5	

Für weitere Fragen stehe ich Ihnen gerne zur Verfügung!

Ihr Wasserwart

## Schulanmeldung

An der Volksschule Lauterhofen findet die Schulanmeldung für das Schuljahr 2002/03 am **Mittwoch, 10. April 2002, in der Zeit von 8.00 bis 13.00 Uhr** statt. Jedes Kind, das am 30. Juni 2002 mindestens 6 Jahre alt wird, muss von den Eltern angemeldet werden.

Ferner sind jene Kinder anzumelden, die im Vorjahr zurückgestellt wurden. Auf Antrag der Eltern werden bei der Schuleinschreibung im April 2002 auch Kinder als „regulär schulpflichtig“ aufgenommen, deren Geburtsdatum im Zeitraum 01. Juli 1996 bis 30. September 1996 liegt. Diese Kinder gelten nicht als vorzeitig. Kinder, die in der Zeit vom 01. Oktober bis 31. Dezember 1996 geboren sind, können aufgenommen werden. Das Kind ist persönlich vorzustellen, Impfbescheinigungen werden nicht mehr benötigt. Die Angaben für die Anmeldung müssen durch Vorlage einer Geburtsurkunde oder das Familienstammbuches belegt werden. Falls der Einschreibetermin nicht wahrgenommen werden kann, ist die Schulleitung rechtzeitig zu informieren.“

## Wasserbehandlung im Haushalt meist (k)eine Verbesserung !!!

### Regenwasserzisternen (Teil 3)

Nach wie vor wird die Nutzung des Dachablaufwassers (Regenwasser) kontrovers diskutiert.

Während einige Umweltbehörden die Nutzung propagieren, rät das Institut für Wasser, Boden und Lufthygiene des Umweltbundesamtes davon ab.

## Welche Gründe sprechen für oder gegen eine Regenwasserzisterne?

Neben Vorteilen wie ...

- Schonung der Trinkwasservorräte
- Rückhaltung von Regenwasser bei starken Niederschlägen
- Stärkung des Umweltbewusstseins
- Kosteneinsparung bei Wasserbezugsgebühren

gibt es viele Nachteile, die vor dem Bau einer Regenwasseranlage beachtet werden sollten.

Zunächst brauchen Sie zum Bau zwar oft keine baurechtliche Genehmigung, aber Sie müssen vor Inbetriebnahme einer Anlage zur Regenwassernutzung die Gemeinde oder den Zweckverband darüber informieren, damit diese feststellen kann, ob Rückwirkungen auf die öffentliche Versorgungseinrichtung zu befürchten sind.

Eine direkte Verbindung zwischen der Regenwasseranlage und der Trinkwasserleitung ist verboten. Eine Zisternenbefüllung mit Trinkwasser ist nur über einen freien Auslauf oder über einen Rohrzuntermreiber möglich. Dies hat zur Folge, dass ein zweites Rohrleitungssystem im Haushalt erforderlich wird und farblich abgesetzt sein sollte.

Aus hygienischer Sicht ist einmal festzustellen, dass das Einfangen des Regenwassers im allgemeinen über die mit z.B. Vogelkot, Staub und Dreck verunreinigten Dächer geschieht. Das so eingesammelte Dachablaufwasser ist naturgemäß stark (u.a. mit Escherichia Coli, Salmonellen, Fäkalstreptokokken) verkeimt. Insbesondere bei längeren Trockenperioden.

Entnahmestellen, die mit Dachablaufwasser versorgt werden, müssen daher mit den Worten „**Kein Trinkwasser**“ oder mit dem entsprechenden Sinnbild gekennzeichnet sein. Dennoch sollte man sich im klaren sein, dass trotz aller Vorsicht nicht nur für Kinder eine Verwechslungsgefahr besteht.

Aus all diesen Gründen und wegen der neuen Trinkwasserverordnung sind die Versorgungsunternehmen angewiesen worden, verstärkt Anlagen zur häuslichen Nutzung von Regenwasser zu kontrollieren. Bevor Sie sich eine solche Anlage anschaffen, sollten Sie eine Wirtschaftlichkeitsberechnung aufstellen. Sie werden aber feststellen, dass sich eine ordnungsgemäß installierte Anlage erst nach langen Jahren rechnet. Zuschüsse wurden nicht berücksichtigt, da der Freistaat Bayern keine Regenwasseranlagen mit öffentlichen Mitteln fördert.

Hierbei ist noch zu sagen, dass ein Wasserversorgungsunternehmen kostendeckend arbeitet, d. h. das durch die Wassergebühren hauptsächlich nur die fixen Kosten für Strom, Reparaturen, Personal etc. bezahlt werden. Wenn nun z. B. weniger Wasser verkauft wird, würde zwangsläufig der Wasserpreis um die eingesparte Wassermenge steigen.

Damit muss ein Betreiber von Regenwasseranlagen nicht nur die Anlage finanzieren, sondern auch noch den gestiegenen Wasserpreis mittragen. Sie sehen also, eine Regenwasserzisterne bringt Ihnen nicht nur Vorteile. Aus ökologischer Sicht ist noch fest zuhalten, dass in der Pettenhofener Wassergruppe fast ausschließlich Quellwasser als Trinkwasser gefördert wird und dabei keine Absenkung des Grundwasserspiegels erfolgt, wie diese bei Versorgungsunternehmen mit „Brunnen“ aus den das Wasser aus sehr „hohen“ Tiefen gefördert wird. Hier ist eine finanzielle Förderung von den Gemeinden ökologisch sinnvoller.

Wenn Sie jetzt noch Fragen zum Thema haben, können Sie sich wie immer an Ihre Trinkwasserversorgung wenden.

Ihr Wasserwart

## Voranmeldung in den Kindergärten für das Kindergartenjahr 2002/2003

Am **Montag, den 11. März** und am **Dienstag, den 12. März 2002**, können im Kindergarten Maria Goretti, Brunnenstr. 1 und im Kindergarten St. Gabriel, Sportzentrum 6 jeweils am Vormit-

tag, von 8.00 bis 10.30 Uhr und am Dienstag Nachmittag von 13.00 bis 14.30 Uhr die Kinder, die ab September 2002 den Kindergarten besuchen sollen, von einem Erziehungsberechtigten vorgemerkt werden.

#### Öffnungszeiten im Kindergarten Maria Goretti:

Vormittagsgruppe: 7.45 bis 11.45 Uhr

Langzeitgruppe: 7.30 bis 13.30 Uhr

#### Öffnungszeiten im Kindergarten St. Gabriel:

Vormittagsgruppe: 8.00 – 12.00 Uhr

Langzeitgruppe: 7.30 bis 13.30 Uhr

Nachmittagsgruppe: 12.30 bis 16.30 Uhr

### more fun!

### Badespaß im Hallenbad!

Für alle Kids im Alter von 6 – 14 Jahren heißt es auch in der Saison 2001/2002 wieder:

Auf geht's zur

### Badeparty

im Hallenbad Neumarkt i.d.Opf.

**Freitag, 15. 02. 2002 • Freitag, 15. 03. 2002**

jeweils von 16.00 bis 18.00 Uhr

Für garantierten Badespaß beträgt der Eintritt nur 2,00 Euro.

Dauer und Zehnerkarten sind nicht gültig.

Damit Euch auch bestimmt niemand in die Quere kommt, bleibt das Hallenbad zur Party-Time für alle übrigen Gäste geschlossen.

Eure Eltern können von der Cafeteria aus zusehen, wie im Bad die Post abgeht.

**Also, wir sehen uns!**

### Aktuelle Information der Wehrdienstberatung

#### Wehrdienstberatung:

Information über – eine Berufsausbildung oder eine berufsnahe Verwendung  
– ein Studium und Wehrpflicht in der Bundeswehr

#### Wann:

jeweils am Donnerstag, den 14. 02., 07. 03., 11. 04., 16. 05., 13. 06., 11. 07., 08. 08., 12. 09., 10. 10., 14. 11. und 12. 12. 2002 von 11.00 bis 18.00 Uhr

#### Wo:

Landratsamt Neumarkt, Zimmer-Nr. B 172

**Rufen Sie einfach an und vereinbaren Sie ein Beratungstermin**

Tel. 0941/7831-5820 oder 5810

am Beratungstag: unter der Tel.-Nr. 09181/470-325

### Weihnachtsmarkt ein voller Erfolg

Der Weihnachtsmarkt in Lauterhofen brachte einen Erlös von über 2.700,- Euro. Der Betrag wurde von Organisator Karlheinz Haider zusammen mit den Verantwortlichen der Parteien, Wählervereinigungen und Interessenverbände im Beisein von Kaplan Tomasz Swat übergeben.

Pater Adolf Bittchi, der in Bolivien missioniert, erhält 979,69 Euro. Erwirtschaftet wurde diese Summe von Bürgermeister Neumann (Christbaumverkauf), Josef Schimmerer (biologische Äpfel), der UPW (Geschenkartikel und Käse), sowie der CWG (Grillstand). Der Frauenkreis stellte 460 Euro der Aktion Sternstunden des Bayerischen Fernsehens zur Verfügung.



Die CSU Lauterhofen übergab jeweils 256,- Euro an die beiden Kindergärten. Der Kindergarten Maria Goretti verkaufte selbstgebastelte Weihnachtsartikel im Wert von 566,46 Euro. 92,- Euro kommen von den Schulkindern für das Hilfsprogramm der Straßenkinder in Brasilien. Die Motorradfreunde übergeben 115,- Euro an die Bücherei Lauterhofen. Am Weihnachtsmarkt beteiligten sich auch der Frauenstammtisch Gust. Der SPD Ortsverein unterstützte beim Auf- und Abbau der Verkaufsstände. Musikalisch unterhielten der Männergesangsverein, die Troubadours und die Jugendblaskapelle Lauterhofen.

### Kindergarten Maria Goretti

#### Nikolaus auf der Weihnachtswichtelwiese getroffen



Da wo letztes Jahr zwei Engel die Geschichte vom Vogel Zizibä erzählt hatten, trafen die Kinder vom Kindergarten Maria Goretti auch dieses Jahr wieder himmlischen Besuch. Der Nikolaus und Knecht Ruprecht fanden im Kindergarten ein dunkles, leeres Haus vor und beschlossen die Kinder auf der Weihnachtswichtelwiese zu suchen.

Tatsächlich, der durch Fackeln beleuchtete Weg machte die Kinder bei ihrer Wanderung neugierig und so kam es letztendlich doch noch zu einem Treffen. Zur Begrüßung sangen die Kleinen ihr Adventslied und der Nikolaus erzählte die Geschichte: „Wie Sankt Nikolaus einen Gehilfen fand.“ Im Anschluss brummte er beim Singpiel mit, welches die Kinder vorführten und verteilte dann Lebkuchen an alle. Nachdem sich der Nikolaus verabschiedet hatte, kehrten die Kinder in den Kindergarten zurück, wo sie ihre selbstgebastelten, gefüllten Nikolaussäckchen fanden.



### ELTERN-KIND-GRUPPEN Lauterhofen

#### Kleiderbasar und Spielzeugmarkt

Die ELTERN-KIND-GRUPPEN Lauterhofen veranstalten am **Samstag den, 16. Februar 2002** im Schützenhaus ihren traditionellen Kleider- und Spielzeugmarkt.

In der Zeit von **14.00 Uhr bis 16.00 Uhr** kann saubere und gut erhaltene Frühjahrs- und Sommerbekleidung in den Größen 56 bis 176, Spielzeug, Autositze etc. erstanden werden.

Abgabe der zu verkaufenden Artikel ist am **Freitag, den 15. Februar 2002 von 17.00 bis 19.00 Uhr** ebenfalls im Schützenhaus.

Wie jedes Jahr werden am Samstag Kaffee und Kuchen zum Verkauf angeboten.

Für verlorengegangene Artikel wird keine Haftung übernommen. Bezahlung nur in Euro.

Nummernvergabe und weitere Informationen erhalten Sie unter folgenden Telefonnummern.

Andrea Mertl (0 91 86) 7 78  
Ulrike Trollius (0 91 86) 90 21 90

## AOK informiert

### Arzneimittel-Zuzahlungen ab 2002 niedriger Versicherte gewinnen durch Euro-Umstellung

Der Gesetzgeber hat den Krankenkassen die Umrechnung von D-Mark auf Euro durch das 8. Euro-Einführungsgesetz exakt vorgeschrieben. „Die danach ab 1. Januar vorzunehmenden Rundungen führen vor allem in den Bereichen, die die meisten Patienten betreffen, wie beispielsweise die Arzneimittel-Zuzahlungen, zur Entlastung der Versicherten“, sagt Marco Ramsauer von der AOK Direktion in Neumarkt.

Bei den Arzneimittel-Zuzahlungen liegt der künftige Euro-Wert bei allen Packungsgrößen knapp zehn Euro-Cent unter dem exakten Umrechnungswert (1,95583):

**Packungsgröße N1:**  
bisher 8 DM (4,09 Euro) – ab 2002: 4,00 Euro;

**Packungsgröße N2:**  
bisher 9 DM (4,60 Euro) – ab 2002: 4,50 Euro;

**Packungsgröße N3:**  
10 DM (5,11 Euro) – ab 2002: 5,00 Euro.

Auch Zuschüsse zu medizinischen Vorsorgeleistungen, das Mutterschaftsgeld sowie die gesetzlich vorgeschriebenen Beträge bei allen Leistungen der gesetzlichen Pflegeversicherung werden zu Gunsten der Versicherten gerundet.

Doch es gibt auch Rundungen, deren Ausgleich die Krankenkassen zu tragen haben: bei Zuzahlungen zur Krankenhausbehandlung sowie medizinischen Reha-Maßnahmen: 17,- DM (8,69 Euro) – ab 2002: 9,00 Euro pro Tag (max. 14 Tage), zu Fahrtkosten und zum Sterbegeld.

## AOK-Ratgeber 2002

Die AOK-Direktion Neumarkt hat im Jahr 2002 den AOK-Ratgeber neu aufgelegt.

Mit einem aktuellen Verzeichnis über Ärzte, Krankenhäuser und Apotheken im Landkreis gibt er einen Überblick über das medizinische Angebot unserer Region.

Außerdem findet der Leser wichtige Service-Informationen für AOK-Kunden, wie z.B. die durchgehenden Öffnungszeiten, der Telefonservice bis 19 Uhr und das umfangreiche Leistungs- und Beratungsangebot der AOK. Außerdem enthält die Broschüre die Termine der Sprechstage, welche in nahezu allen Orten des Landkreises durchgeführt werden.

Sie erhalten ihr persönliches Exemplar des AOK-Ratgebers bei den Sprechtagen in Lauterhofen oder in der Direktion Neumarkt bzw. Geschäftsstelle Parsberg.

### Stottern: Wenn die Zunge stolpert

Wenn kleine Kinder sprechen, klappt das nicht immer reibungslos. Oft kommt ein Satz erst nach mehreren Anläufen vollständig über die Lippen, durchsetzt von Pausen und der Wiederholung von Wörtern und Anfangsbuchstaben. „Solche Redeflussstörungen treten bei 60 bis 80 Prozent aller Kinder zwischen drei und vier Jahren auf und verschwinden meist innerhalb mehrerer Wo-

chen“, sagt Marc Schneider, Logopäde aus Bonn und spezialisiert auf die Behandlung stotternder Kinder. „Ein Anlass zur Sorge besteht in diesen Fällen nicht.“

Bei einem geringen Teil der Kinder, etwa vier bis fünf Prozent, verfestigt sich diese Störung jedoch zu einem chronischen Stottern, das bei drei Viertel von ihnen ein Leben lang anhält. Man schätzt, dass in Deutschland etwa 800.000 Menschen vom Stottern betroffen sind, darunter vorwiegend Jungen und Männer.

„Wenn die Redeflussstörungen von körperlichen Anstrengungserscheinungen begleitet sind oder länger als sechs Monate anhalten, kann das ein ernst zu nehmender Hinweis auf ein beginnendes Stottern sein“, so Marc Schneider. Oft reagiert das Kind auf seine sprachlichen Blockaden auch mit Weinen und Wut. Manche Kinder erzählen auch nicht mehr spontan und freudig und brechen beim Reden plötzlich ab.

Die Gründe für das Stottern sind bisher nicht eindeutig geklärt. Klar ist, dass Stottern nicht mit der Intelligenz eines Menschen zusammenhängt. Eine erbliche Veranlagung hingegen gilt als wahrscheinlich. Meistens tritt das Stottern situationsgebunden auf und unterliegt großen Schwankungen. Wenn die Betroffenen alleine sind, beim Singen oder im Umgang mit Tieren verschwindet es meist ganz. „Das liegt daran, dass in diesen Fällen keine wirkliche Kommunikationssituation vorliegt und auch kein kommunikativer Stress entsteht. Deshalb unterbleibt das Stottern“, erläutert Marc Schneider dieses Phänomen.

### Den Kinderarzt fragen

Die Frage, ob es sich bei einer Redeflussstörung um Stottern oder eine entwicklungsbedingte Erscheinung beim Sprechenlernen handelt, kann aber nur ein Experte endgültig beantworten. Wenn Eltern den Verdacht haben, dass ihr Kind stottert, sollten sie mit dem Kinderarzt darüber sprechen. Dazu Marc Schneider: „Je früher das Stottern als solches erkannt wird, desto vielversprechender sind die Möglichkeiten einer Therapie.“

### Keine schnelle Heilung

Behandlungsmethoden, die eine Heilung des Stotterns in kürzester Zeit versprechen, sind in jedem Fall unseriös. Eine geeignete Therapie ist immer langfristig angelegt und sollte individuell ausgerichtet sein. „In der Regel sollte man mit ein bis zwei Jahren rechnen“, sagt Marc Schneider. Ärzte und Selbsthilfegruppen können bei der Suche nach einem geeigneten Logopäden mit Erfahrung in der Stottertherapie behilflich sein. „Das Ziel einer jeden Therapie ist es, ein möglichst flüssiges Sprechen zu erreichen“, sagt Logopäde Schneider.

Erfahrungsgemäß ist die Schulzeit für viele stotternde Kinder besonders problematisch. Um dem Kind Hänseleien, soziale Isolation oder gar Schulangst zu ersparen, sollten Eltern das Stottern bei Lehrern und Mitschülern offen ansprechen. So können die Beteiligten Absprachen treffen, die dem stotternden Kind einen unbeschwerten Schulalltag ermöglichen. Auch Eltern können ihrem Kind das tägliche Leben mit der Sprachstörung wesentlich erleichtern. Sie sollten es vor allem bedingungslos mit seinem Stottern akzeptieren.

### Auf gute Ratschläge verzichten

Gutgemeinte Ratschläge wie „Sprich langsam“, „Sprich deutlicher“, „Denk erst nach“ oder das Vorsagen schwieriger Wörter bringen nichts und verstärken die Symptome möglicherweise sogar noch. Erwachsene sollten stotternden Kindern geduldig zuhören, sie nicht unterbrechen und den Blickkontakt auch bei sprachlichen „Hängern“ halten. Denn die meisten stotternden Menschen belastet die Reaktion ihrer Umgebung weit mehr, als ihr Stottern selbst. Marc Schneider rät: „Nur bei Zeichen sehr großer Anstrengung sollte man dem Kind sprachliche Hilfen geben.“

Tipp: Hilfe für Betroffene bietet die Stotterer-Selbsthilfegruppe. Ansprechpartner: Robert Blöderl, Frickenhofener Str. 7, 92342 Freystadt, Telefonnummer: 09179/2166 oder die Bundesvereinigung Stotterer-Selbsthilfe e.V. (BVSS), Gereonswall 112, 50670 Köln. Telefonnummer: 0221/1 39 11-06 oder -07.

Im Internet ist die Stotterer-Selbsthilfe unter [www.bvss.de](http://www.bvss.de) zu finden.

## Parteinachrichten

### Freie Wähler CWG-UPW Lauterhofen

#### Spende für den Förderverein



Die Freien Wähler CWG-UPW Lauterhofen verzichteten im Wahlkampf auf eine Plakatwerbung und spendeten stattdessen 500 EURO für den Förderverein der Grund- und Hauptschule in Lauterhofen. Den Scheck übergab Bürgermeisterkandidat Karlheinz Haider zusammen mit den Kandidatinnen und Kandidaten der Freien Wähler CWG-UPW an den Vorsitzenden des Fördervereins, Ernst Eizinger. Rektor Moser bestätigte, dass diese Finanzmittel für die Schule gut angelegt seien. Wie Moser sagte, findet die Spendeverwendung zur Errichtung eines Klassenzimmers im Freien, entlang der Mehrzweckhalle. Die Freien Wähler leisten mit dieser Spende einen sinnvollen Beitrag für die Ausbildung der Schülerinnen und Schüler unserer Gemeinde.

## Vereinsnachrichten

### Veranstaltungstermine

	Veranstalter	Art der Veranstaltung
<b>Februar 2002</b>		
09. 02. 2002	SV Lauterhofen	Sportlerball unter dem Motto „50 Jahre SV Lauterhofen“ in der Mehrzweckhalle
09. 02. 2002	Gesangverein Traunfeld	Liederabend im Gasthaus Pinzel
12. 02. 2002	OGV Deinschwang	Kinderfasching im Vereinsheim (ab 14.30 Uhr)
12. 02. 2002	Schützenverein Lauterhofen	Kinderfasching im Schützenhaus
15. 02. bis 16. 02. 2002	Mutter-Kind-Gruppe – Mutter-Kind-Basar	im Schützenhaus Lauterhofen
17. 02. 2002	SV Lauterhofen – Jahreshauptversammlung	im Gasthaus Neuwirt (Beginn: 19.30 Uhr)
21. 02. 2002	Pfarrei Lauterhofen – Vortrag „Schlaglichter aus der Vergangenheit unserer Juraheimat“	im Pfarrheim (Beginn: 19.30 Uhr)
22. 02. 2002	FF Lauterhofen – Jahreshauptversammlung	im Gasthaus Neuwirt (Beginn: 19.30 Uhr)
23. 02. 2002	OGV Deinschwang – Jahreshauptversammlung	im Gasthaus Sichert (Beginn 19.30 Uhr)
23. 02. 2002	Imkerverein Traunfeld	Jahreshauptversammlung im Gasthaus Pinzel (Beginn: 19.30 Uhr)

### März 2002

02. 03. 2002	Kolping Lauterhofen – Altkleidersammlung
02. 03. 2002	GZV Lauterhofen – Jahreshauptversammlung mit Pokalverleihung im Gasthaus Gruber (Beginn: 19.30 Uhr)
03. 03. 2002	Kommunalwahl
04. 03. 2002	OGV Deinschwang Familienkaffee im Vereinsheim
09. 03. 2002	Volksschule Lauterhofen – Tanzkursabschlussball im Gasthaus „Forsthof“, Kastl
09. 03. 2002	Schützenverein Ballertshofen Jahreshauptversammlung im Schützenhaus
09. 03. 2002	FF Gebertshofen – Schafkopffrennen im Gasthaus Kellermann (Beginn: 20.00 Uhr)
10. 03. 2002	SKK Traunfeld Preisschießen im Schützenhaus
10. 03. 2002	VdK Lauterhofen – Jahreshauptversammlung im Gasthaus Nibler (Beginn: 15.30 Uhr)
13. 03. 2002	Jagdgenossenschaft Traunfeld Jagdversammlung im Gasthaus Pinzel
15. 03. 2002	OGV Lauterhofen Jahreshauptversammlung im Gasthaus Neuwirt
17. 03. 2002	Pfarrgemeinderats-Wahlen
19. 03. 2002	MGV Lauterhofen Jahreshauptversammlung im Gasthaus Stöckl

### SV Lauterhofen

#### Hallo, Tischtennisfreunde!

Nach den Weihnachtsferien treffen wir uns wieder jeden Samstag in der Mehrzweckhalle in Lauterhofen zum Tischtennispielen.

Ab 14.00 Uhr spielen die Neueinsteiger und die Anfänger. Von 15.00 Uhr bis ca. 17.00 Uhr können die „Fortgeschrittenen“ ihr Können im sportlichen Wettkampf testen. Der Sportverein Lauterhofen freut sich auf Dein Kommen.

#### Lauftreff!

Wer rastet, der rostet! Also schieben wir die Verantwortung für unseren körperlichen Zustand nicht vor uns her, sondern tun was für unsere Gesundheit. Es „kostet“ je nach Bedarf nur ca. 30 – 90 Minuten in der Woche und zu Beginn etwas Überwindung. Wir treffen uns jeden Donnerstag um 19.00 Uhr am Schützenhaus in Lauterhofen und freuen uns über Jede(n), die(der) sich aufrufft und uns begleitet.



## EINLADUNG ZUM FASCHINGSBALL

### mit Maskenprämierung

des SV Lauterhofen in der MEHRZWECKHALLE LAUTERHOFEN

am Samstag, den 9. Februar 2002 um 20.00 Uhr

Einlass: 19.00 Uhr

mit der Top-Band: **MIRELA & J.O.Y.**

Es lädt ein: SV LAUTERHOFEN e.V.

## Private Anzeigen

### Türen – Treppen – Küchenrenovierung

Firma Jürgen Knäbel

Dillberg 4, 92353 Postbauer-Heng, Telefon 091 88/31 46

## **Stellenausschreibung**

Der Markt Lauterhofen stellt zum nächstmöglichen Zeitpunkt eine/n

### **vollbeschäftigte/n Angestellte/n**

aus dem Gemeindebereich als Vertretung für die Zeit des Erziehungsurlaubs einer Mitarbeiterin ein.

Die Stelle ist zunächst befristet bis zum 04. Juni 2003.

#### Aufgabenbereiche:

Melde-, Pass- und Sozialwesen, Standesamt und Personalverwaltung

EDV-Kenntnisse, insbesondere „Word“ und „Excel“, werden vorausgesetzt.

Das Arbeitsverhältnis bestimmt sich nach dem Bundes-Angestellentarifvertrag i. V. m. § 21 des Bundeserziehungsgeldgesetzes.

Bewerbungen mit den üblichen Unterlagen (Lebenslauf, Lichtbild, Zeugnissen, etc.) sind bis spätestens **22. April 2002** an die Marktverwaltung Lauterhofen, Bahnhofstr. 5, 92283 Lauterhofen zu richten.

## **Stellenausschreibung**

Der Markt Lauterhofen sucht Aushilfen für die Schule als

### **Krankheitsvertretungen der Raumpflegerinnen**

Meldungen an die Marktverwaltung Lauterhofen unter Telefon: 09186-9310-0



## **Bekanntmachung des Ergebnisses der Wahl des ersten Bürgermeisters am 03.03.2002**

Der Gemeindevwahlausschuss hat in seiner Sitzung am 18.03.2002 folgendes Ergebnis der Wahl des ersten Bürgermeisters festgestellt:

- |    |  |              |
|----|--|--------------|
| 1. | die Zahl der Stimmberechtigten:                            | <b>2.697</b> |
|    | die Zahl der Personen, die gewählt haben:                  | <b>2.234</b> |
|    | die Zahl der insgesamt abgegebenen gültigen Stimmen:       | <b>2.211</b> |
|    | die Zahl der insgesamt abgegebenen ungültigen Stimmzettel: | <b>23</b>    |

Dabei entfielen auf die einzelnen sich bewerbenden Personen

Ordnungs- zahl-Nr.	Kennwort des Wahl- vorschlagsträgers	Familiennamen, Vorname, akad. Grade, Beruf oder Stand, Anschrift	gültige Stimmen
<b>01</b>	<b>CSU</b>	<b>Braun, Peter, Angestellter, Dippersrichter Str. 1, 92283 Lauterhofen</b>	<b>1.327</b>
<b>02</b>	<b>SPD/FAN</b>	<b>Preißl, Anton, Jurist, Hauptstr. 5a, 92283 Lauterhofen</b>	<b>315</b>
<b>04</b>	<b>FW: CWG-UPW</b>	<b>Haider, Karlheinz, Handelsfachwirt, Höhendorn 2, 92283 Lauterhofen</b>	<b>569</b>

2. Der Gemeindevwahlausschuss hat festgestellt, dass Braun, Peter, mit 1327 gültigen Stimmen mehr als die Hälfte der abgegebenen gültigen Stimmen erhalten hat und damit zum ersten Bürgermeister gewählt ist.

Die gewählte Person hat das Amt wirksam angenommen.

Lauterhofen, 19.03.2002

Neumann

1. Bgm und Wahlleiter

## Bekanntmachung des Ergebnisses der Wahl des Marktgemeinderats am 03.03.2002

Der Gemeindevwahlausschuss hat in seiner Sitzung am 18.03.2002 folgendes Ergebnis der Wahl des Marktgemeinderats festgestellt:

- |    |  |               |
|----|--|---------------|
| 1. | die Zahl der Stimmberechtigten:                            | <b>2.697</b>  |
|    | die Zahl der Personen, die gewählt haben:                  | <b>2.234</b>  |
|    | die Zahl der insgesamt abgegebenen gültigen Stimmen:       | <b>33.059</b> |
|    | die Zahl der insgesamt abgegebenen ungültigen Stimmzettel: | <b>52</b>     |
2. Insgesamt sind 16 Marktgemeinderatssitze zu vergeben.
3. Auf die einzelnen Wahlvorschläge entfallen folgende Stimmzahlen und Sitze:

Ordnungszahl Nr.	Name des Wahlvorschlagsträgers (Kennwort).	Gesamtzahl der gültigen Stimmen	Anzahl der Sitze
<b>01</b>	<b>Christlich Soziale Union (CSU)</b>	<b>19.575</b>	<b>10</b>
<b>02</b>	<b>SPD / Freie Arbeitnehmer (SPD/FAN)</b>	<b>6.043</b>	<b>3</b>
<b>04</b>	<b>Freie Wähler (CWG-UPW) (FW:CWG-UPW)</b>	<b>7.441</b>	<b>3</b>

Die Namen der Gewählten und der Listennachfolger aus den einzelnen Wahlvorschlägen sowie deren Stimmzahl sind nachfolgend aufgeführt:

**Wahlvorschlag Ordnungszahl: 01      Kennwort: Christlich Soziale Union (CSU)**

Der Wahlvorschlag hat 10 Sitze erhalten.

Die nachfolgend unter Nr. 1 bis 10 genannten Personen sind in dieser Reihenfolge Marktgemeinderatsmitglieder.

Die übrigen Personen unter Nr. 11 bis 15 sind in der angegebenen Reihenfolge Listennachfolger. Die Reihenfolge bestimmt sich nach den für die jeweilige Person abgegebenen gültigen Stimmen. Bei gleicher Stimmenanzahl entscheidet die Reihenfolge im Wahlvorschlag.

### Gewählte Personen:

Nr.	Familiename, Vorname, akademische Grade, Beruf oder Stand, Anschrift	gültige Stimmen
<b>1</b>	<b>Gottschalk, Michael, Dipl.-Verwaltungswirt (FH), Engelsberg 26, 92283 Lauterhofen</b>	<b>2.655</b>
<b>2</b>	<b>Benzinger, Helmut, Bankkaufmann, Schulstr. 7, 92283 Lauterhofen</b>	<b>2.060</b>
<b>3</b>	<b>Deinhard, Georg, Geschäftsführer und Landwirt, Deinschwang 16, 92283</b>	<b>1.757</b>

	<b>Lauterhofen</b>	
<b>4</b>	<b>Lang, Xaver, Bankkaufmann, Maximilianstr. 18, Trautmannshofen, 92283 Lauterhofen</b>	<b>1.506</b>
<b>5</b>	<b>Kölbl, Robert, Berufsschullehrer, Bogenweg 1, Traunfeld, 92283 Lauterhofen</b>	<b>1.140</b>
<b>6</b>	<b>Hiereth, Karl, Dipl.-Ingenieur (FH) und Landwirt, Muttenshofen 3, 92283 Lauterhofen</b>	<b>1.016</b>
<b>7</b>	<b>Spitz, Erwin, Polier, Pettenhofen 37, 92283 Lauterhofen</b>	<b>999</b>
<b>8</b>	<b>Hollweck, Oswald, Werkzeugmacher, Pettenhofen 18, 92283 Lauterhofen</b>	<b>984</b>
<b>9</b>	<b>Mertl, Franz, Berufsoffizier, Keltenring 6, 92283 Lauterhofen</b>	<b>724</b>
<b>10</b>	<b>Burger, Johann, Landmaschinen- und Kfz-Meister, Maximilianstr. 11, Trautmannshofen, 92283 Lauterhofen</b>	<b>716</b>

**Listennachfolger:**

<b>Nr.</b>	<b>Familiennamenname, Vorname, akademische Grade, Beruf oder Stand, Anschrift</b>	<b>gültige Stimmen</b>
<b>11</b>	<b>Haider, Josef, Betonprüfer, Karl-Martell-Str. 12, 92283 Lauterhofen</b>	<b>1.211</b>
<b>12</b>	<b>Kraus, Johann, Techn. Angestellter, Schießmauer 20, 92283 Lauterhofen</b>	<b>671</b>
<b>13</b>	<b>Kölbl, Stefan, Land- und Forstwirt, Niesäß 5, 92283 Lauterhofen</b>	<b>545</b>
<b>14</b>	<b>Geitner, Peter, Schreinermeister, Zum Weingarten 9, Trautmannshofen, 92283 Lauterhofen</b>	<b>519</b>
<b>15</b>	<b>Puskeiler, Klothilde, Uhrmacherin, Lauterachstr. 47, 92283 Lauterhofen</b>	<b>517</b>

**Wahlvorschlag Ordnungszahl: 02      Kennwort: SPD / Freie Arbeitnehmer (SPD/FAN)**

Der Wahlvorschlag hat 3 Sitze erhalten.

Die nachfolgend unter Nr. 1 bis 3 genannten Personen sind in dieser Reihenfolge Marktgemeinderatsmitglieder:

Die übrigen Personen unter Nr. 4 bis 16 sind in der angegebenen Reihenfolge Listennachfolger. Die Reihenfolge bestimmt sich nach den für die jeweilige Person abgegebenen gültigen Stimmen. Bei gleicher Stimmenanzahl entscheidet die Reihenfolge im Wahlvorschlag.

**Gewählte Personen:**

<b>Nr.</b>	<b>Familiennamenname, Vorname, akademische Grade, Beruf oder Stand, Anschrift</b>	<b>gültige Stimmen</b>
<b>1</b>	<b>Preißl, Anton, Jurist, Hauptstr. 5a, Traunfeld, 92283 Lauterhofen</b>	<b>1.099</b>
<b>2</b>	<b>Seitz, Josef, Stukkateur, Höhendorn 20, 92283 Lauterhofen</b>	<b>969</b>
<b>3</b>	<b>Renner, Richard, Dipl.-Sozialpädagoge, Muttenshofen 8, 92283 Lauterhofen</b>	<b>497</b>

**Listennachfolger:**

<b>Nr.</b>	<b>Familiennamenname, Vorname, akademische Grade, Beruf oder Stand, Anschrift</b>	<b>gültige Stimmen</b>
<b>4</b>	<b>Seitz, Karl, kaufm. Angestellter, Alte Sulzbacher Str. 8, 92283 Lauterhofen</b>	<b>539</b>

5	Thumann, Jutta, Hausfrau, Pettenhofen 34, 92283 Lauterhofen	359
6	Schaller, Hans, Kaufmann, Hochweg 5, Trautmannshofen, 92283 Lauterhofen	344
7	Spagl, Helmuth, Dipl.-Informatiker (FH), Keltenring 21, 92283 Lauterhofen	328
8	Inzenhofer, Andreas, Energie-Elektroniker, Mittersberg 2, 92283 Lauterhofen	295
9	Schaller, Gerhard, Industriekaufmann, Kirchweihwiese 4, Trautmannsh. 92283 Lauterhofen	288
10	Käsewieter, Renate, Hausfrau, Engelsberg 23, 92283 Lauterhofen	278
11	Schriml, Peter, Finanzbeamter, Kurfürstenstr. 8, 92283 Lauterhofen	247
12	Lang, Jürgen, Chemikant, Deinschwang 2, 92283 Lauterhofen	193
13	Fuchs, Erwin, Maschinenbauer, Hauptstr. 2, Traunfeld, 92283 Lauterhofen	180
14	Kopp, Michael, Lagerarbeiter, Lauterachstr. 23, 92283 Lauterhofen	172
15	Hirschmann, Gerhard, Postbeamter, Schulstr. 3, 92283 Lauterhofen	154
16	Ortner, Heide, Ingenieur, Mittersberg 6, 92283 Lauterhofen	101

Wahlvorschlag Ordnungszahl: 04      Kennwort: Freie Wähler (CWG-UPW) (FW:CWG-UPW)

Der Wahlvorschlag hat 3 Sitze erhalten.

Die nachfolgend unter Nr. 1 bis 3 genannten Personen sind in dieser Reihenfolge Marktgemeinderatsmitglieder. Die übrigen Personen unter Nr. 4 bis 16 sind in der angegebenen Reihenfolge Listennachfolger. Die Reihenfolge bestimmt sich nach den für die jeweilige Person abgegebenen gültigen Stimmen. Bei gleicher Stimmenanzahl entscheidet die Reihenfolge im Wahlvorschlag.

**Gewählte Personen:**

Nr.	Familiennamen, Vorname, akademische Grade, Beruf oder Stand, Anschrift	gültige Stimmen
1	Haider, Karlheinz, Handelsfachwirt, Höhendorn 2, 92283 Lauterhofen	1.356
2	Eichinger, Benno, Polizeihauptkommissar, Gleisnach 3a, 92283 Lauterhofen	1.067
3	Dr. Brandl, Josef, Allgemeinarzt, Bojerstr. 1, 92283 Lauterhofen	1.022

**Listennachfolger:**

Nr.	Familiennamen, Vorname, akademische Grade, Beruf oder Stand, Anschrift	gültige Stimmen
4	Spies, Pauline, Hausfrau, Schießmauer 14, 92283 Lauterhofen	727
5	Mertl, Reiner, kaufm. Angestellter, Ziegelhütte 28, 92283 Lauterhofen	609
6	Märrtl, Josef, Elektromeister, Gleisnach 9, 92283 Lauterhofen	384
7	Meier, Renate, Angestellte, Am Anger 5, 92283 Lauterhofen	359
8	Wildfeuer, Christian, Kfz-Mechaniker, Berengarstr. 3, 92283 Lauterhofen	314
9	Meier, Matthias, Zeitsoldat, Berengarstr. 8, 92283 Lauterhofen	279
10	Neumann, Christl, Hausfrau, Aventinstr. 2, 92283 Lauterhofen	249
11	Fiederer, Herbert, Gärtner, Brunn 8, 92283 Lauterhofen	239
12	Eichinger, Bernd, Angestellter, Höhendorn 13, 92283 Lauterhofen	236
13	Renner, Peter, Polizeibeamter, Steinlingerstr. 1, 92283 Lauterhofen	166

<b>14</b>	<b>Atzmansdorfer, Peter, Maurer, Krottenau 12, 92283 Lauterhofen</b>	<b>159</b>
<b>15</b>	<b>Stöckl, Josef, Krankenpfleger und Gastwirt, Lauterachstr. 43 - 45, 92283 Lauterhofen</b>	<b>157</b>
<b>16</b>	<b>Geitner, Albert, Maschinist, Lauterachstr. 39, 92283 Lauterhofen</b>	<b>118</b>

Lauterhofen, 19.03.2002

Neumann  
1. Bgm und Wahlleiter

[www.lauterhofen.de](http://www.lauterhofen.de)

In der Homepage des Marktes wird ein Formularservice aufgebaut:

Bereits vorhanden sind die Vordrucke:

- Antrag auf Ersatzlohnsteuerkarte
- Antrag auf Änderung der Steuerklasse
- Anmeldung eines Hundes
- Einzugsermächtigung des Marktes
- Einzugsermächtigung des Zweckverbandes zur Wasserversorgung der Pettenhofener Gruppe

## **EDV-Anlage für die Pfarr- und Gemeinde - Bücherei Lauterhofen**

Das Bücherei-Team bedankt sich bei den Firmen die zur Beschaffung der neuen EDV-Anlage mitgeholfen.

### **Spender:**

Steinbruch und Schotterwerk Günter Trollius	Landmaschinen und Tankstelle Strobl
Marktapotheke Fischer	Arztpraxis Dr. Barth
Betonwerke und Baustoffhandel Georg Meier	Bau-GmbH Josef Pruy
Schreinerei Hans Herteis	Autohaus Ewald Lachner
Zahnarztpraxis Dr. Lexmann	Fuhrunternehmen Bagger Meier
Rollladen- und Jalousienbau Xaver Regensburger	Schuh Wellan

## Bevölkerungsbewegung vom 01.01.2002 bis 28.02.2002

<b>Einwohnerstand am 31.12.2001</b>		<b>3787</b>
Zuzüge		10
Wegzüge		14
Geburten		6
Sterbefälle		4
<b>Einwohnerstand am 28.02.2002</b>	mit Hauptwohnung	3649
	mit Nebenwohnung	136
	<b>Gesamt</b>	<b>3785</b>



## **Neues von der Meldebehörde**

### **Geburten**

Lukas Geitner, Lauterhofen  
Michael Treike, Lauterhofen  
Julian Beer, Lauterhofen  
Lukas Sperber, Lauterhofen  
Viola Heike Berta Fürst, Lauterhofen  
Simon Ludwig, Mittersberg

### **Sterbefälle**

Susanna Lehmeier, Schlögelsmühle  
Joseph Meyer, Lauterhofen  
Frieda Hedwitschak, Lauterhofen  
Ida Anzer, Lauterhofen  
Franz Xaver Lehmeier, Deinschwang

### **Eheschließungen**

Manuela Geitner, Lauterhofen mit Andreas Treike, Lauterhofen  
Kerstin Richthammer, Lauterhofen mit Danny Clint Palmer, U.S.A

## **Herzlichen Glückwunsch vom Markt Lauterhofen**

### **Jubilare im Januar 2002**

#### **zum 70. Geburtstag**

Stefan Guttenberger, Lauterhofen  
Rosina Soderer, Lauterhofen  
Xaver Renner, Nattershofen

#### **zum 75. Geburtstag**

Anton Mertl, Pettenhofen

#### **zum 80. Geburtstag**

Martina Haider, Lauterhofen  
Mathilde Neumeier, Ballertshofen  
Maria Spies, Lauterhofen

#### **zum 85. Geburtstag**

Theresia Fink, Lauterhofen  
Johann Reindl, Lauterhofen

### **Jubilare im Februar 2002**

**zum 70. Geburtstag**

Josephine Meihack, Lauterhofen  
Anna Wagner, Mantlach  
Barbara Atzmannsdorfer, Ballertshofen  
Johann Kölbl, Niesäß  
Xaver Stöcklmeier, Lauterhofen

**zum 75. Geburtstag**

Leonhard Mack, Lauterhofen

**zum 80. Geburtstag**

Barbara Niebler, Hillohe

**zum 90. Geburtstag**

Walburga Dietrich, Lauterhofen  
Theresia März, Brenzenwang

**zum 95. Geburtstag**

Theres Lex, Lauterhofen

**zum 25-jährigen Jubiläum**

Hildegard und Ludwig Spies, Hadermühle  
Waltraud und Peter Geitner, Traunfeld  
Anna und Joseph Inzenhofer, Mittersberg

**zum 50-jährigen Jubiläum**

Barbara und Konrad Fruth, Mittersberg

## **Gemeindeverwaltung geschlossen**

Die Gemeindeverwaltung bleibt an folgenden Tagen geschlossen:

**Freitag, 10. Mai 2002** (Tag nach Christi Himmelfahrt)

**Freitag, 31. Mai 2002** (Tag nach Fronleichnam)

# Abfallbeseitigung

## Friedhof Lauterhofen – Sammelstelle für Friedhofsabfälle

Aus gegebenem Anlass weisen wir darauf hin, dass an der Sammelstelle am westlichen Friedhofseite nur **organischer** Abfall (Blumen und sonstiger organischer Grabschmuck) deponiert werden darf. Auf keinen Fall dürfen Plastikmaterial (Grablichter, Kränze und sonstiges) deponiert werden. Falls Sie entsprechende Beobachtungen machen, bitten wir um Meldung bei der Gemeindeverwaltung!

## Glasrecycling - eine unendliche Geschichte

Das Glasrecycling begeht 2002 seinen 30. Geburtstag - 1972 wurden die ersten größeren Mengen Altglasscherben eingeschmolzen und zur Herstellung neuer Flaschen verwendet.

Ein Großteil aller verkauften Getränkeflaschen bestehen mittlerweile zu zwei Dritteln aus Recyclingglas. Ohne das hohe Engagement der Verbraucher beim Sammeln und Sortieren von Verpackungen wäre dies allerdings nicht möglich: Wurden 1972 bei den ersten Testläufen etwa 3.500 Tonnen Altglas recycelt, belief sich allein die Verwertungsmenge des Dualen Systems im Jahr 2000 auf zirka 2,7 Millionen Tonnen.

Heute werden gut 80 Prozent aller in Deutschland abgesetzten Glasbehälter aus Altglas geschmolzen. Entscheidend für diesen hohen Einsatz ist, dass das Altglas frei von Fremdstoffen ist und dass es möglichst farbrein gesammelt wird. Fast das gesamte Altglas, das Sie in die Altglascontainer werfen kann wieder als gleichwertiger Rohstoff bei der Produktion neuer Flaschen und Gläser eingesetzt werden. Dadurch lässt sich eine Menge Rohstoffe und Energie einsparen.

### Nicht jede Glassorte darf in die Sammelcontainer

Alle Getränkeflaschen sowie alle Konservengläser (Gemüse-, Obst-, und Sauerkonserven, Marmelade, Mayonnaise, Ketchup, Babynahrung) und Glasbehälter von Pharma, Kosmetik und Parfüm dürfen in die Glascontainer gegeben werden.

Tabu sind Kochgeschirr aus Glas, Glühlampen, Beleuchtungskörper, Fensterglas und Kochplatten aus Glas. Sie haben einen höheren Schmelzpunkt als das normale Behälterglas. Deshalb dürfen diese Glassorten auf keinen Fall in die Sammelcontainer. Keramik, Porzellan, Metall und Spiegelglas gehören ebenso wenig in den Container, wie Deckel und Korken. Diese Materialien stellen bei der späteren Altglasaufbereitung Verunreinigungen dar, die den Recyclingprozess und die Wiederverwertung erheblich stören. Sämtliche Verschlüsse gehören in den Gelben Sack. Naturkorken geben Sie bitte auf Ihrem Wertstoffhof ab.

### Wozu Farbsortierung?

Die Einsatzquote von Altglasscherben hängt in hohem Maße von der Farbreinheit der Scherben ab. Nur dann ist sichergestellt, dass die bei Glas sehr hohen Recyclinganteile an der Neuproduktion eingehalten werden können. Um noch mehr Altglas verarbeiten zu können, muss das Glas konsequent von Beginn an farbgetrennt gesammelt werden. Es ist übrigens nur ein Gerücht wenn behauptet wird, dass das getrennt gesammelte Altglas auf dem Sammellastwagen wieder vermischt wird. Auch auf dem LKW geht das Glas getrennte Wege. Damit die Trennung des gesammelten Altglases auch beim Transport auf dem LKW sichergestellt bleibt, werden die verschiedenen Farben in abgetrennten Kam-

mern des Lkw transportiert.

### **Wohin mit buntem Glas?**

Buntes Glas (blau oder rot) kann problemlos in den Grünglascontainer gegeben werden, denn grünes Glas verträgt im Vergleich zu den anderen Glassorten bei der Schmelze den größten Anteil an Fehlfarben. Weißes und braunes Glas sind bedeutend farbempfindlicher. Deshalb sollte buntes Glas nicht in diese Container gegeben werden. Altglas, das nicht weiß, grün oder braun ist, kann aber ebenfalls recycelt werden und gehört in den Container für Grünglas.

Für weitere Informationen zum Glasrecycling steht Ihnen das Team der Abfallwirtschaft gerne zur Verfügung. Rufen Sie uns an: Tel.: 09181/470-209, -211, -299, -334.

# **Wissenswertes für Abbruch-, Umbau- und Sanierungsarbeiten sowie Entsorgung von Asbestzementerzeugnissen im Landkreis Neumarkt**

Kein Baustoff hat in den letzten Jahren soviel "Staub" aufgewirbelt wie Asbest. Früher waren es die extreme Hitzebeständigkeit und Widerstandsfähigkeit, die Asbest zu einem beliebten Baustoff werden ließen - heute ist es die nachgewiesene Gesundheitsgefährdung im Bereich der Krebserkrankungen, die Asbest zu einer gefährlichen Altlast macht. Asbest darf bis auf wenige Ausnahmen heute nicht mehr verarbeitet werden. In vielen Bereichen jedoch ist Asbest noch zu sanieren und zu entsorgen.

## **[top](#) Was ist Asbest und wo wurde Asbest eingesetzt?**

Asbest ist eine Gruppe natürlich vorkommender feinfaseriger Minerale und besteht im wesentlichen aus Magnesiumsilikaten. Man unterscheidet zwischen schwach gebundenen (= Weichasbest) und fest gebundenen (= Asbestzement) Faserprodukten. Asbestzement wurde bis Ende der 80er Jahre v.a. in Form von Fassadenverkleidungen, Dacheindeckungen (Wellplatten), Lüftungskanälen, Blumenkästen oder als Reibungsbelag von Bremsen und Kupplungen eingesetzt.

Jeder Bauherr ist verpflichtet, vor Beginn von Abbruch-, Umbau- oder Sanierungsmaßnahmen das Gebäude oder den Gebäudeteil auf das Vorhandensein asbesthaltiger Baustoffe zu untersuchen; falls nötig, hat er sich hierzu eines sachkundigen Unternehmens zu bedienen.

## **Was macht Asbest so gefährlich?**

Je nach Asbestart gefährden für das Auge unsichtbare, zerfaserte oder gespaltene Asbestfasern die Atemwege. Besonders kritisch sind Faserbruchstücke, die mit der Atemluft in die Lunge gelangen und zu unheilbaren Krankheiten (Asbestose, Lungenkrebs) führen können. Vom Einatmen der Fasern bis zum Ausbruch der Erkrankung können mehrere Jahrzehnte vergehen. Das Risiko steigt sowohl mit der Dauer der Belastung als auch mit der Intensität.

In Erzeugnissen aus Asbestzement sind die Asbestfasern relativ fest eingebunden. Liegen an diesen Produkten bereits Fasern in freier Form vor (z.B. bei einer verwitterten Dacheindeckung) oder werden die Asbestzementerzeugnisse (z.B. Well- und Fassadenplatten) unsachgemäß abgebaut, gebrochen oder gar zersägt, kann dies zu einer erheblichen Gefährdung der Gesundheit führen.

## **Was muss beim Umgang mit Asbest beachtet werden?**

Beim Umgang und bei der Entsorgung von Asbest oder asbesthaltigen Produkten muss sichergestellt sein, dass keine Gesundheits- oder Umweltgefährdung durch freiwerdende Asbestfasern auftreten kann. Deshalb hat der Gesetzgeber strenge Vorschriften erlassen, die beim Umgang mit Asbest beachtet werden müssen. Dies sind beispielsweise Technische Regeln für Gefahrstoffe (TRGS 519), die Gefahrstoffverordnung oder das LAGA-Merkblatt "Entsorgung asbesthaltiger Abfälle". Generell gilt folgendes:

Befinden sich eingebaute Asbestzementteile noch in gutem Zustand, müssen diese in der Regel nicht entfernt bzw. ersetzt werden.

Ist eine Entsorgung asbesthaltiger Materialien notwendig, müssen grundsätzlich Fachfirmen oder Personen mit Sachkundenachweis nach TRGS 519, die die Sanierungsarbeiten unter hohen Schutzvorkehrungen ausführen, beauftragt werden.

**Ausnahme:** Bei Asbestzementprodukten dürfen Privatpersonen Abbruch-, Sanierungs- und Instandhaltungsarbeiten in geringem Umfang sowie den Transport für Abfälle aus Baumaßnahmen im eigenen Bereich durchführen. Allerdings sind auch hier die Sicherheitsvorschriften der TRGS 519 einzuhalten.

### **Worauf ist nach TRGS 519 zu achten?**

Asbestprodukte sind so zu entfernen, dass ein Freisetzen von Asbestfasern vermieden wird, d.h.

- ? Dachflächen und Fassaden dürfen nicht mit Hochdruckreinigungsgeräten, Drahtbürsten oder anderen harten Gegenständen gereinigt werden.
- ? Asbestzementprodukte aller Art sind während der Arbeit und des Transports immer feucht zu halten.
- ? Es ist geeignete Schutzausrüstung (Schutzkleidung, Atemschutzmasken etc.) zu benutzen.
- ? Damit keine krebserregenden Fasern freigesetzt werden, dürfen Asbestprodukte nicht geschnitten, gebohrt, geschliffen, gebrochen, beschädigt oder mit Hochdruckreiniger gesäubert werden.
- ? Um keinen Bruch zu verursachen, dürfen asbesthaltige Materialien nicht geworfen werden, Schuttrutschen jeder Art sind unzulässig.
- ? Ausgebaute Asbestzementprodukte dürfen nicht verkauft, verschenkt oder wiederverwendet werden. Sie sind unmittelbar zu entsorgen.

Vor dem Transport sind Asbestzementabfälle nochmals zu befeuchten und in die sog. Big-Bags (große, staubdichte Kunststoffsäcke) zu verpacken.

### **Wie und wo wird Asbestzement entsorgt?**

Die Asbestzementabfälle aus dem Landkreis Neumarkt werden auf der Erd- und Steindeponie Pollanten abgelagert. Um eine Gefährdung des Personals auszuschließen, müssen sie in staubdichten Kunststoffsäcken (Big-Bags bzw. Platten-Big-Bags) angeliefert werden. Lediglich Kleinmengen aus dem Privatbereich dürfen noch unverpackt zur Deponie Pollanten gebracht werden. Sie müssen aber intensiv befeuchtet sein.

In jedem Fall empfiehlt sich vorher eine Rücksprache mit dem Team der Abfallwirtschaft im Landratsamt Neumarkt!

### **Transportgenehmigung und Entsorgungsnachweis**

Zum Transport von Asbest benötigen gewerbliche Transporteure eine Transportgenehmigung, die sie beim Landratsamt Neumarkt erhalten können. Keine Transportgenehmigung ist bei Privatanlieferungen nötig. Gewerbliche Anlieferer benötigen grundsätzlich einen Entsorgungsnachweis.

Für weitere Fragen zur Entsorgung von Asbestzementabfällen steht Ihnen das Team der Abfallwirtschaft im Landratsamt unter Telefon 09181/470-209, -299, oder -211 gerne zur Verfügung. Rufen Sie uns an!

## **Information zur Änderung der Metallschrott- und Gerätesammlung auf den Wertstoffhöfen im Landkreis Neumarkt**

Bestimmte Elektrogeräte gelten seit Inkrafttreten des neuen Europäischen Abfallverzeichnisses als gefährlicher Abfall. Grund dafür ist, dass viele Elektrogeräte Bauteile enthalten, in denen giftige oder umweltgefährdende Stoffe enthalten sein können.

Beispiele hierfür sind PCB-haltige Kondensatoren in Waschmaschinen und Trocknern oder giftige Schwermetalle in Computerbildschirmen oder in Fernsehgeräten.

Aus diesem Grund dürfen Geräte der so genannten weißen Ware ab April 2002 nicht mehr mit dem allgemeinen Metallschrott gesammelt werden, sondern sind getrennt zu erfassen und vor der eigentlichen Verwertung zu entgiften.

Das bedeutet, dass problematische Bauteile ausgebaut und gesondert entsorgt werden. Diese Geräte werden auf Ihrem Wertstoffhof getrennt gesammelt und von der Christlichen Arbeiter Hilfe CAH abgeholt und qualifiziert zerlegt und verwertet.

Ebenso dürfen Fernsehgeräte, Bildschirme und Computermonitore ab April 2002 nicht mehr als Sperrmüll entsorgt werden. Das bedeutet, dass diese Geräte nicht mehr in die Sperrmüllcontainer auf den Wertstoffhöfen gegeben werden dürfen.

Sie werden auf den Wertstoffhöfen gesondert erfasst. Die CAH holt auch diese Geräte von den Wertstoffhöfen ab.

**Bitte beachten Sie:** Fernsehgeräte, Bildschirme und Computermonitore können auch nicht mehr zur Sperrmüllabfuhr angemeldet werden.

Sie müssen ab April grundsätzlich zum Wertstoffhof gebracht werden.

Auf der folgenden Übersicht können Sie die ab April 2002 gültigen Regelungen zur getrennten Erfassung von Metallschrott und Elektrogeräten sowie des Elektronikschrotts ansehen.

Fragen zur Metall- und Elektrogeräteverwertung beantwortet Ihnen das Team der Abfallwirtschaft unter folgenden Telefonnummern: 09181/ 470-209, -211, -299, -334

<p><b>Das darf in den Metallschrottcontainer</b></p>	<p><b>Diese Großgeräte sind getrennt zu sammeln "weiße Ware"</b></p>	<p><b>Diese Geräte des Elektronikschrott sind getrennt zu sammeln "braune Ware"</b></p>
<p><b>Grobschrott</b></p> <ul style="list-style-type: none"> <li>- Fahrräder (Schrott)</li> <li>- Kettcar</li> <li>- Autofelgen</li> <li>- Aluleitern</li> <li>- Wäschespinnen ohne Seile</li> <li>- Spülbecken aus Metall/Edelstahl</li> <li>- Gußbadewannen</li> <li>- Gußduschwannen</li> <li>- Schaufeln ohne Stiel</li> <li>- Gartengeräte ohne Stiel</li> <li>- Handrasenmäher</li> <li>- Motorrasenmäher ohne Öl- und Benzinreste.</li> <li>- Ölöfen ohne Ölreste</li> <li>- Holz-Kohleherde ohne Schamotte</li> <li>- Heizkessel ohne Isolierung und Schamotte</li> <li>- Gußrohre</li> <li>- Wasserleitungsrohre</li> <li>- Kupferrohre</li> <li>- Dachrinnen aus Metall</li> <li>- Sat-Schüsseln</li> <li>- Töpfe, Pfannen</li> <li>- Türgriffe, Scharniere,</li> <li>- Staubsaugerrohre</li> </ul>	<ul style="list-style-type: none"> <li>- Waschmaschinen</li> <li>- Wäscheschleudern</li> <li>- Wäschetrockner</li> <li>- Waschtrockner</li> <li>- Geschirrspülmaschinen</li> <li>- Elektroherde</li> <li>- Mikrowellenherde</li> </ul>	<ul style="list-style-type: none"> <li>- Fernsehgeräte</li> <li>- Computermonitore</li> <li>- Bildschirme</li>   <li>- Radiogeräte</li> <li>- Stereoanlagen</li> <li>- Videorecorder</li> <li>- CD-, DVD-Abspielgeräte</li> <li>- Personal Computer</li> <li>- Drucker</li> <li>- PC-Tastaturen</li> <li>- Telefaxgeräte</li> <li>- Staubsauger</li> </ul>
<p><u>Also Gegenstände, die nur aus Metall bestehen und keine anderen Bestandteile wie Holz, Kunststoff oder elektrische Bauteile aufweisen.</u></p>		



**Pro Familia Regensburg**  
**Staatlich anerkannte Beratungsstelle für Schwangerschaftsfragen; Programm**

<b>Thema</b>	<b>Referent</b>	<b>Wann</b>
<b>Sterilisation beim Mann</b>	Dr. med. Peter Stockmann, Urologe, Dr. med. Helmut Leiblein, Psychotherapeut, beide Regensburg	Dienstag 16. April 19.30 Uhr  Beitrag: 5 €
<b>Rund um Schwangerschaft und Geburt</b>	Marita Burkhardt, Hebamme Carmen Linz, Dipl. Soz.-Päd (FH), Pro Familia	Donnerstag 25. April 19.00 Uhr  Beitrag: 5 €
<b>Trennung und Scheidung:</b> MEDIATON – ein neuer Weg, sich fair zu trennen	Dorothea Weber, Juristin und Mediatorin, Regensburg	Dienstag 7. Mai 19.30 Uhr  Beitrag: 5 €
<b>Babymassage</b> (2. – 4. Lebensmonat)	Heike Schwarzensteiner, Dipl. Psych., Regensburg	ab 14. März wöchentlich 9.00 – 10.30 Uhr  Kosten: 26 €

Alle Veranstaltungen finden in den Räumen der Pro Familia Regensburg e.V., Ludwig-Eckert-Str. 8, 93049 Regensburg statt.

Wir bitten um Anmeldung unter Tel. 0941/704455 oder per email: [profamilia-regensburg@t-online.de](mailto:profamilia-regensburg@t-online.de)

## **Zuschuss für Familienerholung auf dem Bauernhof**

### **Förderung für Familien mit geringem Einkommen - Anträge beim Landratsamt**

Dem Landkreis Neumarkt i.d.OPf. werden auch dieses Jahr wieder Mittel zur Förderung der Familienerholung auf dem Bauernhof zur Verfügung gestellt. Voraussetzung für die Förderung ist u. a., dass der Erholungsaufenthalt während des ganzen Jahres auf einem Bauernhof in Bayern oder während der Schulferienzeiten im gesamten Bundesgebiet stattfindet. Den Zuschuss können Familien mit geringem Einkommen erhalten; er beträgt für jedes berücksichtigungsfähige Kind je Urlaubstag 9,20 € bzw. für behinderte Kinder 11,80 € und für Erwachsene 9,20 €. Je Erholungsaufenthalt werden max. 14 Verpflegungstage pro Jahr gefördert, wobei der Erholungsaufenthalt insgesamt 5 Tage nicht überschreiten darf. Eine Förderung ist nicht möglich, wenn für die Erholungsmaßnahme andere Mittel des Freistaates Bayern in Anspruch genommen werden.

Die Förderanträge sind **vor Urlaubsantritt** zweifach beim Landratsamt Neumarkt i.d.OPf. einzureichen, nähere Auskünfte und Antragsunterlagen sind unter Tel.-Nr. 0 91 81 / 4 70- 279, Frau Sillner, Zr. B 395, erhältlich.

## **Verzeichnis der Selbsthilfegruppen, Beratungsstellen und Initiativen Ausgabe 2002**

Mit Hilfe des Verzeichnisses Selbsthilfegruppen, Beratungsstellen und Initiativen kann jeder, der Rat und Hilfe benötigt, schnell die richtige Adresse der zuständigen Selbsthilfegruppe, Beratungsstelle oder Initiative finden.

Im Verzeichnis finden Hilfesuchende Adressen, Ansprechpartner, die Hilfe, Rat und Unterstützung bei Depressionen, Ängsten, Partner und Suchtproblemen, Tinnitus, Migräne und vieles mehr anbieten. Das Verzeichnis der Selbsthilfegruppen, Beratungsstellen und Initiativen ist ein Ratgeber in besonders schwierigen Lebenssituationen, wie z. B. allein Kinder zu erziehen, arbeitslos zu sein, ein chronisch krankes Kind zu haben oder den Lebenspartner durch Scheidung oder Tod verloren zu haben.

Das Verzeichnis Selbsthilfegruppen, Beratungsstellen und Initiativen Ausgabe 2002 ist ab sofort in Ihrer Gemeindeverwaltung, im Landratsamt Neumarkt oder im Gesundheitsamt Neumarkt erhältlich.

## Information zur Schuleinschreibung 2002/2003 an weiterführenden Schulen

Bei den Schuleinschreibungen zu den weiterführenden Schulen haben die Anmeldenden immer wieder Unterlagen – oft wegen fehlender Information - nicht dabei und müssen deshalb noch einmal vorsprechen.

Schuleinschreibung beim **Willibald-Gluck Gymnasium** und **Ostendorfer Gymnasium in Neumarkt** und beim **Gymnasium in Parsberg** ist heuer von 06.05. bis 10.05.2002.

Bei den **Realschulen in Neumarkt und Parsberg** kann zur 7. Klasse (R 4) von 08.04. bis 12.04. und zur 5. Klasse (R 6) von 06.05. bis 10.05. 2002 angemeldet werden.

Die **Realschule Berching** hat für die Schuleinschreibung das Sekretariat von 06.05. bis 10.05.2002 und die **Realschule Beilngries** zur 7. Klasse (R 4) die Zeit von 15.04. bis 19.04. und zur 5. Klasse (R 6) von 06.05. bis 10.05.2002 geöffnet.

Bitte bringen Sie zur Schuleinschreibung folgendes mit:

- ? Übertrittszeugnis (Original)
- ? Geburts-, Abstammungsurkunde (Original oder Beglaubigung)
- ? **Lichtbild** (auf der Rückseite Name und Anschrift des Schülers) und Name der **Bushaltestelle (Ortsteil, Straße)**, (**nur bei Fahrschülern!**)
- ? Nachweis der Erziehungsberechtigung bei Alleinerziehenden
- ? Staatsangehörigkeitsnachweis bei ausländischen Mitbürgern

<b>Veranstaltung am</b>	<b>Veranstalter</b>	<b>Art und Ort der Veranstaltung</b>
<b>April 2002</b>		
13.	Schützenverein Lauterhofen	Jahreshauptversammlung im Schützenhaus
15.	<b>Nächste Terminabsprache im Gasthaus Neuwirt</b>	
20.	OGV Deinschwang	Pflanzenbörse (ab 09.00 Uhr)
25.	RSK Lauterhofen	Jahreshauptversammlung im Schützenhaus
27.	Schützenverein Traunfeld	Königsfeier im Schützenhaus
<b>Mai 2002</b>		
03.-05.	Motorradfreund Lauterhofen	Motorradtreffen am Klingenberg
09.	Schützenverein Lauterhofen	Musikalischer Frühschoppen im Schützenhaus
09.	MGV Lauterhofen	Grillfest beim Gasthaus Stöckl
11.	OGV Lauterhofen	Pflanzentauschmarkt am Edeka-Markt
25.	OGV Lauterhofen	Ausflug
26.	Gesangverein Traunfeld	Kapellenfest
30.	FF Lauterhofen	Grillfest am Gerätehaus
<b>Juni 2002</b>		
01.	FF Traunfeld	Grillfest mit Saugschlauchkuppeln am Gerätehaus
16.	FF Brunn	Dorffest

## **Einladung an alle Veranstalter zur Festlegung der Veranstaltungstermine**

Am **Montag, 15. April 2002 um 19.30 Uhr** findet im **Gasthaus Neuwirt in Lauterhofen** eine Versammlung zur Festlegung der Veranstaltungstermine für den Zeitraum Mai 2002 bis Oktober 2002 bis April 2002 statt.

**Vorstände, die den Termin nicht wahrnehmen können, sollten einen Vertreter (Vorstandsmitglieder oder Funktionäre) beauftragen.**

Ist von einem Verein niemand bei der Terminabsprache anwesend, gehen wir davon aus, dass von diesem Verein keine Veranstaltungen im Zeitraum Mai bis Oktober 2002 stattfinden.

Vereine die nicht teilnehmen, erhalten keinen Veranstaltungskalender.

# Wasserversorgung

## Informationen zum Atrazin

Bei Routineuntersuchungen wurde am 26.02.02 Atrazin bzw. Desethylatrazin im Quellwasser vom Hallerbrunnen in leicht erhöhtem Maße festgestellt. Da Atrazin und Terbutylhazin schon lange Zeit, insbesondere im Karstgebieten wie wir es in unserem Wassereinzugsgebiet vorfinden, verboten ist, wird der Zweckverband bei Maisanbauflächen und evtl. auf Verdacht Bodenproben ziehen, um eine Verwendung von verbotenen Pflanzenschutzmitteln (**PSM**) auszuschließen. Des weiteren fordert Sie der Zweckverband hiermit auf, sämtliche Restbestände der verbotenen Mittel kostenlos bei Rücknahmestellen zu entsorgen.

## Wirkungsweise

Atrazin ist in Präparaten enthalten, die zur Abtötung von unerwünschten Wildkräutern dienen. Die Wirkungsweise von Atrazin beruht auf einer Hemmung der Photosynthese in den grünen Teilen der Pflanze.

Die Aufnahme des Stoffes erfolgt über die Wurzel und über die Blätter der Pflanzen.

## Anwendung

Vor dem Aufbringungsverbot 1991 wurde Atrazin in Deutschland vorwiegend als Herbizid in Maiskulturen, Obst- und Weinanbau verwendet.

Atrazin wird heute noch in einigen EU-Staaten, sowie weltweit als Herbizid eingesetzt.

## Vorkommen und Verhalten in der Umwelt

Atrazin wird im Boden vorwiegend mikrobiell, aber auch abiotisch, wie z.B. durch Sonnenlicht und Hydrolyse, abgebaut.

Die durchschnittliche Halbwertszeit beträgt hier etwa 115 Tage.

Im Grundwasser wird Atrazin und sein Hauptabbauprodukt Desethylatrazin mit seine Metaboliden deutlich langsamer abgebaut. Dadurch verursachen sie massive Rückstandsprobleme im Grundwasser. Die durchschnittliche Halbwertszeit beträgt hier mehrere Jahre.

In Deutschland wurden in den letzten Jahren 14 000 Untersuchungen durchgeführt, davon waren 6 200 Proben positiv und in 2 205 Fällen, grenzüberschreitend.

## Wirkung auf Mensch und Tier

Für Bodenorganismen und Nützlinge ist Atrazin, soweit der Wissenschaft bekannt, weitgehend unbedenklich.

Für Vögel ist Atrazin ungiftig.

Atrazin reichert sich in Organismen und der Nahrungskette nicht an.

## Gesundheitliche Wertung bei Grenzüberschreitungen

Der derzeit europaweit geltende Grenzwert für Pflanzenschutzmittel im Trinkwasser von 0,1 µg/l basiert auf dem **Vorsorgeprinzip**.

Überschreitungen dieses Grenzwertes, wie sie immer wieder vorkommen, dürfen nicht generell als gesundheitsgefährdend bewertet werden.

Für eine gesundheitliche Bewertung von **PSM-Grenzwertüberschreitungen** im Trinkwasser werden toxikologisch begründete Richtwerte herangezogen. Dazu gehören die sogenannten ADI- (Acceptable Daily Intake) und DTA-(Duldbare tägliche Aufnahme)-Werte: **Bis zu diesen Richtwerten können Verbraucher davon ausgehen, dass auch bei lebenslanger Aufnahme eine Schädigung für sie ausgeschlossen ist.** Grundlage für die Festlegung dieser Richtwerte sind umfangreiche Tierversuche und andere toxikologische Untersuchungen in Verbindung mit Sicherheitsfaktoren, die die Übertragbarkeit vom Tier auf den Menschen gewährleisten sollen.

**Ein Beispiel verdeutlicht dies: Für Atrazin, das immer wieder im Trinkwasser nachgewiesen wird, gilt ein DTA-Wert von 7 µg/kg/d. Das bedeutet, dass unter der Annahme eines erreichten Grenzwertes von 0,1 µg/l Trinkwasser ein Mensch (60 kg Körpergewicht) täglich über 4000 l Wasser trinken müsste, um die toxikologisch duldbare Aufnahmemenge zu erreichen.** Generell fordert aber auch die Pflanzenschutz-Kommission, dass Konzentrationen über 10 µg/l als Einzel- oder Summenwert nicht toleriert werden sollten.

Dennoch sollten Grenzwertüberschreitungen bei Pflanzenschutzmittelfunden im Trinkwasser nur dann zeitlich begrenzt toleriert werden, wenn wirklich Sanierungsmaßnahmen eingeleitet werden und damit unter dem Aspekt eines vorsorgenden Gesundheitsschutzes alle Anstrengungen unternommen werden, Kontaminationen des Trinkwassers zu unterbinden. PSM sind natürlicherweise nicht in der Umwelt vertreten, ihr Vorkommen hat daher auch im Trinkwasser keine Berechtigung.

### **Atrazin**

#### **6-Chlor-n-ethyl-N-1methylethyl- 1,3,5triazin-2,4diamin**

#### **Konzentrationen im Rohwasser im Hallerbrunnen 26.02.02**

Atrazin	0,12 µg/l	(0.10 µg/l)
Deshylatrazin	0.15 µg/l	(0.10 µg/l)
Terbuthylazin	< 0.10 µg/l	(0.10 µg/l)

Wert in Klammer = Grenzwert

## **REGINA GmbH – Anschriftenänderung**

Die Anschrift der Regina GmbH (Regionale Innovationsagentur) hat sich wie folgt geändert:

- Dr.-Grundler- Straße 1  
92318 Neumarkt

Die Telefonnummer (09181/907666) und die Faxnummer (09181/907670) bleiben **unverändert**.



## **Fit in den Frühling**

Die Tage werden schon wieder länger. Die Sonne steigt täglich höher und die Luft wird milder. Viele Menschen aber "hängen durch" und sind ständig müde. Die Diagnose: Frühjahrsmüdigkeit. Zwar gibt es nach Angaben der DAK Neumarkt eine solche Diagnose nicht eindeutig in medizinischen Fachbüchern, aber die Betroffenen kennen diese Symptome.

Obwohl es draußen noch relativ kalt ist, stellt sich der menschliche Organismus bereits auf den Frühling um. Schon der Neandertaler war im Winter auf lange Schlafphasen "programmiert" - im Frühjahr und Sommer auf wesentlich kürzere. Auch heute gilt noch: Wird der Körper auf das "Sommerprogramm" umgestellt, kommt es vorübergehend zu einem Schlafdefizit.

Weder der Neandertaler war der Frühjahrsmüdigkeit hilflos ausgeliefert, noch ist es heute der moderne Homo sapiens. Muntermachende Pillen helfen allerdings meist nur dem Verkäufer, so «Vorname» «Name», «Position» der DAK «Firma». Auch wenn es aberwitzig klingt: ausreichend Schlaf sorgt für Wohlbefinden. Spaziergänge bei jedem Wetter, möglichst viel Sonne tanken und leichte Kost, unterstützen den menschlichen Organismus bei der Umstellung.

Nach dem Aufstehen ein paar Kniebeugen am offenen Fenster, morgendliche Wechselduschen und sportliche Betätigung, wie etwa Walking, sorgen für den nötigen Pep. Für Herz und Kreislauf ist die Sauna besonders gut. Sie aktiviert die körpereigene Regulation und schützt so die Gesundheit vor den Wetterlaunen des Frühlings.

Die Broschüre "Walking - Herz-Kreislauf-Training für jeden" ist kostenlos bei der DAK Neumarkt, Ingolstädter Str. 14a 92318 Neumarkt erhältlich. Sie kann auch telefonisch unter 09181/2586-0 oder per E-Mail: [dak072200@dak.de](mailto:dak072200@dak.de) angefordert werden.

## **Neuer Service der Barmer für den Landkreis**

Informationen in gebündelter Form stellte Günther Wurm, Bezirksgeschäftsführer der Barmer Neumarkt bei Landrat Albert Löhner vor. Die neue Broschüre beinhaltet alle Ärzte, Zahnärzte und Krankenhäuser im Landkreis Neumarkt. Dort sind übersichtlich nach Fachgruppen alle Behandler von Berching bis Seubersdorf aufgelistet. Im Notfall ist sie eine wertvolle Hilfe, schnell den richtigen Arzt zu finden. Im Heft sind außerdem die neuesten Infos zum Thema Pflegeversicherung enthalten.

Erhältlich ist die Broschüre im Landratsamt und bei der Barmer Neumarkt, Ringstr. 9.

## **Krank im Urlaub**

Wer im Urlaub ins Ausland fährt, sollte bei den Vorbereitungen nicht den sogenannten Auslandskrankenschein vergessen, erinnert die DAK. Damit sind die Touristen in den meisten europäischen Nachbar- und einigen Mittelmeerländern so abgesichert, als seien sie in einer Krankenkasse des Urlaubslandes versichert. Denn auch Urlauber bekommen mal Zahnschmerzen oder werden krank. Deshalb ge-

hört der Auslandskrankenschein ins Reisegepäck, denn die Chipkarte gilt im Ausland nicht.

Werden die Urlauber dann tatsächlich krank, zählen die Krankheitstage nicht zum Urlaub. Nach dem Bundesurlaubsgesetz endet der Urlaub mit Beginn der Arbeitsunfähigkeit. Ein Arzt muss aber die Arbeitsunfähigkeit bestätigen, erklärt die DAK. Es reicht nicht, wenn der Urlauber dem Chef sagt, er sei krank geworden. Die wegen der Krankheit entgangenen Urlaubstage dürfen anschließend nur mit Zustimmung des Arbeitgebers an die Urlaubszeit angehängt werden. Wer das auf eigene Faust macht, riskiert die Kündigung.

Manchmal behandeln Ärzte trotz Auslandskrankenschein nur gegen Bargeld. Dann erstattet die DAK die Kosten, die bei einer Behandlung auf Chipkarte entstanden wären. Für die Differenz sollten Urlauber eine Reisekrankenversicherung abschließen. Die trägt auch die Behandlung in Ländern, für die der Auslandskrankenschein nicht gilt, etwa in den USA, in der Karibik und in Afrika. Mehr zum Thema Krank im Urlaub steht in der neuen Ausgabe des DAK-Magazins '-Praxis + Recht'. Das gibt es kostenlos in der Geschäftsstelle der DAK Neumarkt, Ingolstädter Str. 14a, 92318 Neumarkt  
Tel.: 09181/2586-0

## **Einweihung der Bahnbrücken**

Am 21.04. werden um 14.00 Uhr die renovierten Bahnbrücken eingeweiht. Die Feier findet vor dem alten Bahnhofsgebäude statt. (Bei sehr schlechter Witterung werden die Feierlichkeiten um eine Woche auf den 28.04. verschoben.)

Die gesamte Bevölkerung ist herzlich eingeladen.

Für preiswerte Bewirtung ist gesorgt.

Zur Unterhaltung spielt die Jugendblaskapelle auf. Die Volksschule bietet Einlagen dar. Entlang des Wanderweges auf der ehemaligen Bahntrasse sind Informationstafeln zur Geschichte der Lokalbahn von Amberg nach Lauterhofen aufgestellt. Nach Begehung der Trasse sollten alle mit Erfolg an einem Preisrätsel teilnehmen können. Schöne Preise winken!

## **Schlusslicht**

Ein Pessimist ist ein Mensch,  
der sich über schlechte Nachrichten freut,  
weil sich ihm Recht geben.

(Heinz Rühmann)

## **Vorankündigung für Beitragserhebungen des Marktes Lauterhofen**

### **Kanalherstellungsbeiträge – Brunn, Fischermühle, Hansmühle, Hadermühle, Niesaß**

In den vorstehenden Ortschaften wurde beginnend vom Juli 2001 an bis zum Frühjahr 2002 die Kanalisation verlegt. Die Arbeiten sind zum größten Teil fertiggestellt. An den Pumpstationen sind noch Restarbeiten vorzunehmen. Demnächst wird die Inbetriebnahme der Anlagenteile erfolgen.

Für alle Beitragspflichtigen der betroffenen Orte wird in den nächsten Wochen eine erste Vorausleistung auf den Kanalherstellungsbeitrag erhoben.

### **Kanalherstellungsbeiträge – Traunfeld und Dippersricht**

In beiden Orten wurden in den Jahren 1999 und 2000 Vorausleistungen auf den Kanalherstellungsbeitrag erhoben. Nach der damaligen Kalkulation der Beitragsätze betragen diese Vorausleistungen etwa 80 % des zu erwartenden Beitrags.

Die Kläranlage Traunfeld ging am 12.10.2001 in Betrieb. Da noch Nachbesserungen in der Kläranlage durchzuführen sind, stehen die endgültigen Kosten der Entwässerungsanlage Traunfeld immer noch nicht fest. Folge dessen ist auch die endgültige Höhe der staatlichen Förderung derzeit noch nicht bekannt.

Sobald die dann tatsächlich entstandenen Kosten und die Höhe der Förderung feststehen, kann eine Berechnung der endgültigen Beitragssätze und eine entsprechende Satzungsanpassung erfolgen. Anschließend erhalten die Beitragspflichtigen den endgültigen Kanalherstellungsbescheid. Mit einem Bescheiderlass wird frühestens im 4. Quartal 2002, wahrscheinlich jedoch noch später zu rechnen sein.

Kanalherstellungsbeiträge – Engelsberg, Nattershofen und Hillohe

In diesen Orten wurden im Jahre 2000 eine Vorausleistung in Höhe von 60 % auf den Kanalherstellungsbeitrag erhoben. Die Inbetriebnahme der Entwässerungsanlage erfolgte im Sommer / Herbst vergangenen Jahres. Mit wenigen Ausnahmen sind bereits alle beitragspflichtigen Grundstücke an die Kanalisation angeschlossen.

**Voraussichtlich im 3. Quartal 2002 soll von den Beitragspflichtigen der noch ausstehende Restbeitrag erhoben werden.**

### **Wasserherstellungsbeiträge – Traunfeld, Aglasterhof und Dippersricht**

In diesen Orten wurde im Jahre 2000 eine Vorausleistung auf den Wasserherstellungsbeitrag erhoben. Nach der damaligen Kalkulation der Beitragsätze betrug diese Vorausleistung etwa 80 % des zu erwartenden Beitrags.

Die neue Wasserversorgungsanlage Traunfeld wurde Ende des Jahres 2000 fertiggestellt. Im Frühjahr 2001 wurde die letzte Rate der beantragten staatlichen Förderung ausbezahlt.

Sobald die dann tatsächlich entstandenen Kosten feststehen (es fehlen noch Wiedereinmessungen verschiedener Grenzsteine, die beim Bau der Wasserversorgung beschädigt wurden), kann eine Berechnung der endgültigen Beitragssätze und eine entsprechende Satzungsanpassung erfolgen. Anschließend erhalten die Beitragspflichtigen den endgültigen Herstellungsbescheid für die Wasserversorgungsanlage. Der Bescheiderlass ist im 3. Quartal 2002 geplant. Etwa zum gleichen Zeitpunkt sollen die privaten Kosten für die Erstellung der Hausanschlüsse abgerechnet werden.

## **Erschließungsbeiträge – Baugebiet Hochtannel – Schießmauer**

Im Baugebiet Hochtannel – Schießmauer wurde im Jahre 1998 von allen Beitragspflichtigen eine Vorausleistung in Höhe von rd. 70 % des zu erwartenden Erschließungsbeitrags erhoben. Die Erschließungsanlagen sind zwischenzeitlich fertiggestellt. Im Jahre 2001 wurde die noch fehlende Bepflanzung im Baugebiet ausgeführt.

Sobald die endgültigen Kosten der Bepflanzung feststehen (die Schlussrechnung der Bepflanzung fehlt derzeit noch), kann eine Berechnung der endgültigen Erschließungsbeiträge vorgenommen werden.

**Es ist geplant, die endgültigen Bescheide über die Erschließungsbeiträge ab dem 3. Quartal 2002 zu erlassen. Betroffen hiervon sind alle Eigentümer von Grundstücken entlang folgender Straßen: Kurfürstenstraße, Aventinstraße, Niesaßer Weg, Schießmauer (neuer Teil), Bajuwarenring, Merowingerstraße**

## **Wasserleitungs-/Kanalbaumaßnahme Traunfeld – Dippersricht**

### **Wiedereinmessen von Grenzsteinen**

Bei der Durchführung der Wasserleitungs- und Kanalbaumaßnahmen im Bereich der Orte Traunfeld und Dippersricht wurden durch die tätigen Baufirmen verschiedentlich Grenzsteine beschädigt oder ganz beseitigt. Einige Bürger haben die von Ihnen festgestellten Schäden bereits gemeldet.

Der Markt Lauterhofen beabsichtigt, beim Vermessungsamt Neumarkt Antrag auf Wiedereinmessung der nachweislich im Zuge der Baumaßnahmen abhanden gekommenen Grenzsteine zu stellen. Aus diesem Grund bitten wir alle Bürger im Bereich der Orte Traunfeld und Dippersricht, bei deren Grundstücken Grenzsteine nachweislich durch die Baufirmen beschädigt oder beseitigt wurden, dies bei der Marktverwaltung bis spätestens zum 31.07.2002 zu melden.

## **Ernennung des 1. Bürgermeisters zum Trauungsstandesbeamten**

Der Marktgemeinderat hat in der Sitzung am 16.05.02 Herrn Bürgermeister Peter Braun zum Trauungsstandesbeamten ernannt.

## **Tresor zu verkaufen**

Die Gemeinde bietet einen gebrauchten Tresor mit folgenden Maßen zum Verkauf an:

- Höhe: ca. 1,70 m
- Breite ca. 1,00 m
- Tiefe: ca. 1,00 m

Der Tresor kann während der allgemeinen Öffnungszeiten der Verwaltung besichtigt werden.



## Bevölkerungsbewegung vom 01.03.2002 bis 31.05.2002

Einwohnerstand am 28.02.2002	3784	
Zuzüge	33	
Wegzüge	25	
Geburten	15	
Sterbefälle	13	
Einwohnerstand am 31.05.2002 mit Hauptwohnung	3652	
mit Nebenwohnung		142
<b>Gesamt</b>	<b>3794</b>	

# Neues von der Meldebehörde

## Geburten

Johannes Michael Häberl, Lauterhofen  
Tim Weber, Lauterhofen  
Jonas Weber, Lauterhofen  
Rebecca Heuschmann, Lauterhofen  
Josef Ludwig Stepper, Lauterhofen  
Leopold Artur Nowak, Trautmannshofen  
Lena Regensburger, Lauterhofen  
Helena Pauline Katharina Trollius, Lauterhofen  
David Werner Wildfeuer, Lauterhofen  
Simon Kellermann, Traunfeld  
Zita Antonia Krieger, Lauterhofen  
Florian Bogner, Traunfeld  
Linda Anna Wittmann, Trautmannshofen  
Max Weikert, Lauterhofen  
Sarah Pommeranz, Trautmannshofen

## Sterbefälle

Paulina Krieger, Lauterhofen  
Lore Jutta Gelbhaar, Lauterhofen  
Georg Rauscher, Traunfeld  
Olga Stollenmeier, Lauterhofen  
Gisela Baumann, Lauterhofen  
Maria Hartmann, Gebertshofen  
Margareta Lang, Pettenhofen  
Berta Plank, Deinschwang  
Xaver Pögl, Lauterhofen  
Josef Geitner, Lauterhofen  
Franziska Meier, Traunfeld  
Max Schuml, Lauterhofen

## Eheschließungen

Katrin Himmler, Berg mit Thomas Lößl, Lauterhofen  
Johanna Krieger, Lauterhofen mit Bernhard Simson, Pilsach  
Andrea Geier, Wilfertshofen mit Jürgen Kastner, Sengenthal  
Silvia Stöcklmeier, Lauterhofen mit Andreas Gärtner, Berggau  
Anita Geitner, Nattershofen mit Stefan Ibler, Pilsach

## **Herzlichen Glückwunsch vom Markt Lauterhofen**

### **Jubilare im März 2002**

#### **zum 70. Geburtstag**

Barbara Brandt, Lauterhofen  
Oswald, Hollweck, Marbertshofen  
Ruth Roskosch, Lauterhofen  
Gertraud Nutz, Hartenhof  
Joseph Gießler, Lauterhofen  
Anton Geitner, Trautmannshofen

#### **zum 75. Geburtstag**

Kunigunda Kurzendorfer, Trautmannshofen  
Ingeborg Steindl, Lauterhofen

#### **zum 80. Geburtstag**

Joseph Polster, Pettenhofen  
Maria Bernhard, Wilfertshofen  
Joseph Sendlbeck, Freiberg  
Theresia Polster, Mettenhofen

#### **zum 85. Geburtstag**

Maria Weber, Lauterhofen  
Barbara Lehmeier, Trautmannshofen

#### **zum 95. Geburtstag**

Maria Bleisteiner, Lauterhofen

#### **zum 25jährigen Ehejubiläum**

Ingeborg und Michael Moosburger, Trautmannshofen

### **Jubilare im April 2002**

#### **zum 70. Geburtstag**

Josefa Sippl, Hillohe

#### **zum 75. Geburtstag**

Theresia Graf, Lauterhofen  
Philomena Hollweck, Lauterhofen

#### **zum 80. Geburtstag**

Katharina Polster, Pettenhofen  
Joseph Hierl, Schweibach  
Alois Nibler, Lauterhofen

### **Jubilare im Mai 2002**

#### **zum 70. Geburtstag**

Maria Hupfer, Traunfeld  
Anna Benzinger, Lauterhofen  
Babette Meyer, Lauterhofen

Albert Meyer, Engelsberg

**zum 75. Geburtstag**

Otto Stößel, Lauterhofen

Leonhard Pögl, Lauterhofen

Margareta Spitz, Pettenhofen

**zum 80. Geburtstag**

Xaver Häring, Lauterhofen

Peter Kuhn, Landnerhof

**zum 25jährigen Ehejubiläum**

Barbara und Ludwig Geitner, Engelsberg

Maria Anna und Johann Spies, Lauterhofen

Maria Anna und Johann Hirschmann, Deinschwang

**zum 50jährigen Ehejubiläum**

Anna und Willibald Reindl, Lauterhofen

# Abfallbeseitigung

## Problemmüllsammlung

Die Problemmüllsammlung findet am

**Freitag, 26. Juli 2002 von 12.30-14.00 Uhr statt.**

Sammelort ist wiederum der Bahnhofplatz in Lauterhofen.

Gesammelt werden Problemabfälle in haushaltsüblichen Mengen.

### Beispiele:

Altfarben, Arzneimittel, Batterien, Benzin, Bremsflüssigkeit, Desinfektionsmittel, Kaltreiniger, Laborchemikalien, Lacke, Laugen, Leuchtstoffröhren, Lösungsmittel, Ölfilter, Pflanzenschutzmittel, Quecksilberabfälle aus Schaltern oder Thermometern, Salze, Säuren, Schädlingsbekämpfungsmittel, Spiritus

### Nicht angenommen werden:

Abfälle aus Gewerbe und Industrie, Munition, Sprengkörper, Sperrmüll, Druckgasflaschen und Altreifen

Anlieferungen dürfen nur während der Sammelzeit erfolgen!

# Sperrmüllentsorgung richtig gemacht

## Was ist überhaupt Sperrmüll?

Sperrmüll ist brennbarer Abfall, der wegen seiner Größe nicht in eine leere Mülltonne passt, wie Betten, Kisten, Körbe, Matratzen, Möbel, Polstersessel, Stühle, Teppiche, Tische. Im Landkreis Neumarkt kann Sperrmüll bis zu 4 mal im Jahr zur kostenlosen Abfuhr angemeldet werden.

Dazu füllen Sie bitte eine Sperrmüllkarte vollständig aus und schicken sie an die für Sie zuständige Abfuhrfirma. Auf der Sperrmüllkarte steht, welche Firma für Ihren Wohnort zuständig ist. Machen Sie auf der Anmeldekarte möglichst genaue Angaben zum Grundstück, von dem der Sperrmüll abgeholt werden soll. Geben Sie nicht nur den Ort sondern auch den Ortsteil genau an. Bitte machen Sie auf der Karte genaue Angaben, welche sperrigen Güter und in welcher Stückzahl diese bei Ihnen abgeholt werden sollen.

## Gibt es Besonderheiten bei der Sperrmüllabfuhr?

Komplette Wohnungs- und Haushaltsauflösungen werden über die Sperrmüllabfuhr nicht abgewickelt. Auch Gegenstände wie Garagentore, Gartenzäune, Gartenhäuser, Kleintierställe, Palisadenhölzer und Ähnliches sind von der Sperrmüllabholung ausgeschlossen.

Holzfenster und -türen ohne Glas, Holztürstöcke, Holzfensterrahmen, Rollos aus Holz oder Kunststoff und Rollokästen sind typischer Bau- und Renovierungsabfall. Bei diesen Abfällen können nur je höchstens 5 Stück angemeldet werden. Abfälle, die in die Restmülltonne gehören, wie z. B. mit Restmüll gefüllte Plastiktüten und Kartons mit "Kleinkram" oder blaue Säcke mit Tapetenresten werden nicht mitgenommen.

Bitte beachten Sie auch, dass die angemeldeten Gegenstände nur maximal zwei Meter lang sein dürfen. Gegebenenfalls sind sie entsprechend zu zerkleinern.

## Die Anmeldung

Die Sperrmüllanmeldung besteht aus der Anmeldekarte und einer Rückantwortkarte. Nur wenn beide Karten durch den Anmelder vollständig ausgefüllt und ausreichend frankiert sind, wird der Sperrmüll abgeholt.

Nicht ausreichend frankierte Karten oder unvollständig ausgefüllte Karten *werden nicht zurück geschickt. oder können nicht bearbeitet werden!*

Den genauen Abholtermin teilt Ihnen Ihre Abfuhrfirma mit der Rückantwortkarte mit.

## Wann muß der Sperrmüll bereit gestellt werden?

Die sperrigen Abfälle müssen am Abholtag ab 06.00 Uhr bereitgestellt werden. Bitte stellen Sie Ihren Sperrmüll so zur Abholung bereit, dass keine Fußgänger oder Fahrzeuge gefährdet oder behindert werden.

Sperrmüll, der außerplanmäßig entsorgt werden soll, kann zur Müllumladestation des ZMS, Hans-Dehn-Strasse in 92318 Neumarkt i.d.OPf. gebracht werden.

Gegen eine Entsorgungsgebühr können Abfälle von Montag bis Freitag in der Zeit von 08.15- 12.00 Uhr und von 12.30 - 16.00 Uhr angeliefert werden.

Sperrmüllkleinteile können außerdem auch in die Sperrmüllcontainer auf den

Wertstoffhöfen gegen Gebühr gegeben werden. Für weitere Fragen zum Thema Sperrmüllentsorgung steht Ihnen das Team der Abfallwirtschaft im Landratsamt unter den Rufnummern 09181/ 470 -209, -211 oder -334 gerne zur Verfügung. Rufen sie uns an!

## **P.D.R.-Rücknahme- und Recyclingsystem für PU-Schaumdosen**

Jährlich werden in Deutschland bis zu 7 Millionen Polyurethan-(PU-) Schaum-Dosen im Do-it-yourself-Bereich und von Kleinverbrauchern im Handwerk verarbeitet. Die PU-Schäume verdanken ihren Siegeszug im Baubereich vor allem ihrer ausgezeichneten Dämm- und Isolierwirkung. Sie isolieren hervorragend gegen Wärme, Kälte und Schall. Kaum ein anderer Dämmstoff besitzt eine so geringe Wärmeleitfähigkeit wie der ausgehärtete PU-Schaum. PU-Schaum hilft, Heizenergie einzusparen und leistet damit einen wertvollen Beitrag zum Klimaschutz.

Nach dem Gebrauch der PU-Schaum-Dosen wissen jedoch viele Heimwerker nicht, wie man das Produkt richtig entsorgt. **Gebrauchte PU-Schaum-Dosen dürfen nicht in den Restmüll oder in den Gelben Sack gegeben werden.**

Als besonders überwachungsbedürftiger Abfall aus Privathaushalten gehören sie zur kommunalen Problemmüllsammmlung.

Jetzt gibt es einen neuen Service der Firma PU Dosen Recycling (P.D.R.) aus Thurnau. Wenn die gebrauchten PU-Schaumdosen auf den Wertstoffhöfen in speziellen Behältern gesammelt werden, holt sie anschließend die P.D.R. kostenlos ab.

Das lohnt sich für die Umwelt und hilft außerdem die kommunalen Müllgebühren niedrig zu halten.

Auch im Landkreis Neumarkt i.d.OPf. können künftig auf jedem Wertstoffhof gebrauchte PU-Schaumdosen abgegeben werden.

Dazu steht ab sofort auf dem Wertstoffhof jeder Gemeinde eine grüne 240 Liter Sammeltonne für leere und gebrauchte PU-Schaumdosen bereit. Dort können Privatanwender ihre gebrauchten PU-Schaumdosen immer zu den Öffnungszeiten des Wertstoffhofs kostenlos abgeben.

**Wichtig:** Es dürfen ausschließlich PU-Schaumdosen in die Sammelbehälter gegeben werden. Andere Spraydosen dürfen nicht in die Sammeltonnen gelangen.

Bitte nutzen auch Sie diesen kostenlosen Service.

Weitere Informationen zum PU-Dosenrecycling erhalten Sie beim Team der Abfallwirtschaft im Landratsamt unter folgender Rufnummer: 09181 470-209. Rufen Sie uns an!



## Veranstaltungstermine

Veranstaltung am	Veranstalter	Art und Ort der Veranstaltung
<b>Juni 2002</b>		
22.	VS Lauterhofen	Schulfest
22.	Gesangverein Traunfeld	Vereinsausflug
27.	SV Lauterhofen	Konzert mit J.B.O.
27.-30.06.	SV Lauterhofen	Volksfest
28.-30.06.	OGV Deinschwang	Jugendcamp
<b>Juli 2002</b>		
01.	SV Lauterhofen	Volksfest
06./07.	FF Pettenhofen	Dorffest
07.	Pfarrei Traunfeld	Patrozinium mit Pfarrfest in Traunfeld
09.	OGV Lauterhofen	Grillabend
12.	OGV Deinschwang	Waldwanderung mit Förster Thumann, Abmarsch am Vereinsheim, 16.00 Uhr
12.	Kolping Lauterhofen	Feldgottesdienst bei Schlögelsmühle
12.-14.	VdK Lauterhofen	Dreitagesfahrt in den Schwarzwald
13.07.	Gesangverein Deinschwang	Vereinsausflug
13./14.	FF Engelsberg	Dorffest
20.	RSK Lauterhofen	Grillfest am Klingenberg
20.	Regens Wagner	Sommerfest mit Tag der offenen Tür
21.	SV Lauterhofen	Benefizspiel „Aktion Sternstunden“ des Bayerischen Rundfunks (Beginn 15.00 Uhr)
26.-29.	Kirwaboum Lauterhofen	Jakobi-Kirchweih in Lauterhofen
27./28.	FC Trautmannshofen	Fußballturnier (3. TEVI-Cup)
28.	Kolping Lauterhofen	Radwallfahrt zum Annaberg
<b>August 2002</b>		
03./04.	Heimatverein Deinschwang	Felsenfest Deinschwang
10./11.	FF Gebertshofen	Bergfest in Muttenshofen
10.-14.	Kolping Lauterhofen	Kinderzeltlager in Wellheim

## **Vereinsliste für Homepage des Landkreises Neumarkt i.d.OPf.**

Die Fa. Schwarz Computer Systeme wurde mit der Erstellung einer Homepage für den Landkreis Neumarkt beauftragt.

In diesem Zusammenhang soll auch eine Vereinsliste mit dem Namen des Vereins und der Anschrift (in der Regel die Wohnanschrift des 1. Vorstands) veröffentlicht werden.

Wir bitten alle gemeindlichen Vereine um Mitteilung, ob sie mit einer derartigen Veröffentlichung einverstanden sind.

Falls bis 15. Juli keine Meldung an die Gemeinde erfolgt, gehen wir davon aus, dass ein Verein mit einer Veröffentlichung einverstanden ist.

## **Hinweis an Hundehalter – Verunreinigung öffentlicher Flächen**

Leider ist es schon zur Regel geworden, dass öffentliche Grünflächen und Wege zunehmend durch Hundekot verschmutzt werden. Die Bauhof-Mitarbeiter klagen immer wieder, dass derartige Verunreinigungen beim Mähen der Grünflächen zu einer unzumutbaren Verschmutzung der Mähgeräte führen.

Wir bitten deshalb die Hundehalter, die „Hinterlassenschaften“ ihrer Hunde gegebenenfalls zu entfernen.

## **Blutspendetermin**

Nächster Blutspendetermin in Lauterhofen:

**Donnerstag, 18. Juli 2002 von 17.00-20.30 Uhr in der Schule Lauterhofen.**

# **Kindergartenfest am 11. Mai 2002 im Kindergarten Maria Goretti mit dem Motto: In der Gemeinschaft Spaß erleben, wir erkunden unsere Heimatgemeinde Lauterhofen**

Bei einer „Lauterhofen-Rallye“ haben die Kinder des Maria Goretti Kindergartens während eines Festes mit ihren Eltern den Ort erkundet. „In der Gemeinschaft Spaß erleben“ war das Motto der Veranstaltung, bei der sich die Familien untereinander besser kennenlernen sollten. In neun Gruppen schickte die Leiterin Anita Strobl mit ihrem Team die Teilnehmer auf die Reise und gab ihnen eine Fülle von Aufgaben mit, die von den Kleinen bei der Ortserkundung gelöst werden mussten. Unter anderem war gefragt, welche Figuren sich am Rathaus befinden, oder wie die Kopfbedeckung des Hl. Johannes Nepomuk an der Brücke heißt – sogar der Name des Hundes unseres Pfarrers musste in Erfahrung gebracht werden. Nach einer Kletterpartie im Freizeitpark war der Kalvarienberg und der Verkehrsgarten Ziel der Gruppen. Dort wurden die letzten „Puzzleteile“ zusammengefügt, um die letzte Aufgabe lösen zu können. Nach der Preisvergabe mit Medaillenverleihung (unter Paukenschlägen) trugen die Kleinen ihren Eltern ein selbst gedichtetes Rallye– Lied vor:

## **Lauterhofen-Rallye-Song**

Dieses, vom Kindergartenteam selbstgedichtetes Lied, hat zu jeder Strophe eine separate Melodie eines bekannten Liedes.

Achtung: Jetzt kommt ein lauter Gong –  
Ihr hört nun von uns den „Lauterhofen-Rallye-Song“.

Auf der Geheimniskrämerwiese liegt das Weihnachtswichtelland.  
Himpelchen und Pimpelchen sind bei uns gut bekannt.  
Sie führten uns her, überraschten uns sehr,  
zwei Gestalten im schneeweißen Kleid –  
das Christkind, ein Engel ham' uns damals erfreut.  
(nach der Melodie: Auf der Geheimniskrämerwiese ...)

Es fährt kein Zug in Lauterhof',  
drum haben wir jetzt einen Wanderweg  
und auch das Grundstück nebenan –  
erfüllt als Schlittenberg nen' guten Zweck.  
(nach der Melodie: Es fährt ein Zug nach nirgendwo)

Über beide Brücken musst du gehen,  
kannst weit über Lauterhofen sehn,  
kommst am alten Bahnhof wieder raus,  
selbst als Fremder kennst du dich gleich wieder aus.  
(nach der Melodie: Über sieben Brücken musst du geh'n)

Klingelingeling, die Post war da,  
bis zum Wellan kam, vor ein paar Jahr,  
jetzt ist hier Florian's Stüberl drin –  
Feuerwehrler geh'n da gerne hin.  
(nach der Melodie: Klingelingeling die Post ist da)

Dann kommst an der Kirch' vorbei,  
sagt der Pfarrer mei oh mei,  
wo die ganzen Leut nur san,  
Kinder, Jugend kommt heran.  
Ja so is, ja so is, ja so is bei uns in Lauterhof', ja so is, ja so is, bei uns in Lauterhof'

S' Pfarrheim steht a glei daneben,  
da hot' s a Probleme gem,  
durch das Dach ist Wasser nei,  
Handwerker san kumma glei.  
Ja so is, ja so is, ja so is bei uns in Lauterhof', ...

S' Rathaus wird a' renoviert,  
dass in Lauterhof' was gschiat.  
Altes muss erhalten wer'n –  
sagn vom Denkmalschutz die Herrn.  
Ja so is, ja so is, ja so is bei uns in Lauterhof', ...  
(nach der Melodie: Ja so warn's die alten Rittersleut)

Bin ich am Marktplatz,  
dann gehe ich zum Gruner –  
dort kauf' ich mir eine süße Tüte,  
dann setz' ich mich beim Brunnen auf die Bank und genieße stundenlang.  
(nach der Melodie: Wenn ich zum Markt geh', ...)

In unser'm Park, da tut sich was,  
denn da gibt's viele Sachen.  
Das Klettern ist ein Riesenspaß oder Picknick machen.  
Viele Menschen geh'n hinaus –  
Auch vom Regens Wagner Haus trifft man oft die Leute.  
(nach der Melodie: Auf unsrer Wiese gehet was, ...)

Geh'n wir dann wider weiter  
In Richtung Markt zurück,  
treffen wir vor der Schreinerei  
den heiligen Nepomuk.  
Er steht hier schon seit Jahren  
und ist bekannt dafür,  
er schützt all' vor Gefahren –  
auf Schiff' und auf der Brück'.

Ist es im Sommer richtig warm,  
denk ich, ist Lauterhofen arm.  
Jetzt wäre es so richtig nett,  
wenn Lauterhofen ein Freibad hätt'.  
(nach der Melodie: Mein Vater war ein Wandersmann)

Nackedei, Nackedei, spräng ich so gern in d' Laut'rach nei.  
Nackedei, Nackedei, doch d' Mama sagt, des derf net sei.

Geht's Thermometer richtig hoch,

schwitz ich in unsrer Schule noch.  
Denk ich: So eine Plagerei,  
hätt' ich doch endlich Hitzefrei!

Nackedei, Nackedei, spräng ich so gern in d' Laut'rach nei.  
Nackedei, Nackedei, doch d' Mama sagt, des derf net sei.

Ja, ja, ja, jetzt hat's uns an den Händen gejuckt,  
mal seh'n, ob der Automat Euro ausspuckt.  
Dazu geh' ich nun in die Sparkasse rein –  
Ich werde doch nicht schon wieder Pleite sein.  
(nach der Melodie: Ja, ja, jetzt wird wieder in die Hände gespuckt, wie steigern das  
Bruttosozialprodukt, ...)

Die Lauterhofen-Rallye ging heute kreuz und quer –  
die letzte Frage führte uns alle wieder her.  
Heidi, heido, heidi, heido, wir Kindergartenleute sind so froh, hallo!

Das Rätsellösen machte uns allen großen Spaß, zur Stärkung gab's am Anfang und auch  
zum Schluss noch was.  
Heidi, heido, heidi, heido, wir Kindergartenleute sind so froh, hallo!

Zum Ende regnet's, pro family ein Stück.  
Als Zwischenruf: Gott sei Dank nur Medaillen  
So denkt man lang und gerne an diesen Tag zurück.  
Heidi, heido, heidi, heido, wir Kindergartenleute sind so froh, hallo!  
(nach der Melodie: Wir Kindergartenkinder wir sind vergnügt und froh, ...)

**Liebe Mitbürgerinnen und Mitbürger,**

**in diesen Wochen werden viele von Ihnen einen Teil des verdienten Jahresurlaubs genießen können. Eine Zeit zur Erholung, zum Ausruhen vom Beruf und vielen anderen Verpflichtungen. Aber auch zum Abschalten, um wieder neue Kräfte zu sammeln.**

**Einfach Zeit haben für sich, für die Familie, Freunde, für das, was wir schon immer gerne tun möchten.**

**Körper, Geist und Seele werden davon profitieren.**

**Und die Kinder freuen sich über die Großen Ferien. Schulanfänger bereiten sich auf den neuen Lebensabschnitt vor, ebenso diejenigen, welche erstmals ins Berufsleben einsteigen. Beiden Gruppen wünsche ich einen guten Start.**

**Vielleicht bleibt auch im Urlaub Zeit, die Schönheiten unserer Heimat etwas näher kennen zu lernen.**

**Urlaubszeit ist für viele in erster Linie Reisezeit. Ich wünsche Ihnen, dass Sie am Urlaubsziel gut ankommen, sich dort wohl fühlen, aber ebenso gesund ohne Unfall wieder nach Hause zurückkehren. Mit Erinnerungen an schöne Erlebnisse in fernen Ländern, mit Land und Leuten. Das gibt oft die Gelegenheit, immer wieder neu zu erfahren, wie schön es doch auch zu Hause ist, in unserer Marktgemeinde Lauterhofen.**

**Ich wünsche Ihnen allen schöne Ferien und erholsame Urlaubstage.**

**Ihr Peter Braun  
1. Bürgermeister**



## Gemeindeverwaltung – Öffnungszeiten

Die Gemeindeverwaltung ist an folgenden Tagen **geschlossen**:

- Freitag, 16. August (Tag nach dem Feiertag „Mariae Himmelfahrt“)
- Dienstag, 27. August (Betriebsausflug)

Entgegen dem Eintrag im Jahreskalender der Gemeinde ist die Gemeindeverwaltung am Freitag, 04. Oktober (Tag nach dem Feiertag „Tag der deutschen Einheit“) **geöffnet**.

## **Verbrennen von strohigen Abfällen aus der Landwirtschaft**

Das Verbrennen strohiger Abfälle ist **mindestens 7 Tage vorher** bei der Gemeindeverwaltung anzuzeigen.

Dabei muss unter anderem die Flurnummer der Verbrennungsfläche angegeben werden.

Es wird darauf hingewiesen, dass Zuwiderhandlungen gegen die Vorschriften über das Verbrennen strohiger Abfälle mit einer Geldbuße belegt werden können.

# Abfallbeseitigung

**Sperrmüllstichtag:** Samstag, 10. August 2002

## Kostenfreie Rücknahme von Pflanzenschutz-Verpackungen

Verpackungen von Pflanzenschutzmitteln, Spritzenreinigern und Flüssigdüngern werden jetzt wieder gebührenfrei an den Sammelstellen des Rücknahmesystems PAMIRA zurückgenommen. Die gemeinsame Initiative von Herstellern und Handel, die in diesem Jahr zum sechsten Mal flächendeckend in Deutschland durchgeführt wird, sorgt für eine kontrollierte und sichere Verwertung der Behälter. Der gesammelte Kunststoff wird zerkleinert und zur Produktion von Methanol sowie als Energieträger in Zementwerken eingesetzt.

Zurückgenommen werden Pflanzenschutz-Kanister aus Kunststoff und Metall, die restlos entleert, gespült und trocken sein müssen. Die Verschlüsse sind getrennt abzugeben; Behälter über 60 Liter sollten durchgeschnitten werden. Die Sauberkeit der Verpackungen wird bei der Annahme kontrolliert. Wer größere Mengen an Kanistern anliefern will, sollte mit der Sammelstelle vorher einen Termin absprechen, um längere Wartezeiten zu vermeiden.

Im Landkreis Neumarkt i.d.OPf. findet die Sammlung bei der **BayWa AG, Ingolstädterstraße 28 in 92318 Neumarkt/ OPf. statt. Am Donnerstag, dem 22.08. und am Freitag, dem 23.08.2002** können die Behälter jeweils von 8.00 bis 16.00 Uhr angeliefert werden.

Weitere Informationen erhalten Sie bei der Abfallberatung im Landratsamt unter Telefon 09181/470-209 oder bei der BayWa unter Tel.: 09181/ 908 0.

## Entsorgung von Schrott und Altmetall

Auf allen Wertstoffhöfen im Landkreis Neumarkt i.d.OPf. stehen Container für die Entsorgung von Schrott und Altmetall.

Folgende Gegenstände, die aus Metall bestehen und keine anderen Bestandteile wie Holz, Kunststoff oder elektrische Bauteile aufweisen können in diese Container gegeben werden:

Fahrräder (Rahmen und Felgen), Kettcar, Autofelgen, Aluleitern, Wäschespinnen ohne Seile, Spülbecken aus Metall/ Edelstahl, Gussbadewannen, Gussduschwannen, Schaufeln und Gartengeräte ohne Stiel, Handrasenmäher, Motorrasenmäher und auch Ölöfen. Bei Holz-Kohleherden ist die Schamotteausmauerung vor Anlieferung zu entfernen, ebenso sind bei Heizkesseln die Isolierung und noch vorhandene Schamotte zu entfernen. Aus dem Installationsbereich können Gussrohre, Wasserleitungsrohre, Kupferrohre, Dachrinnen und Armaturen aus Metall angeliefert werden. Kleinschrott wie Töpfe,

Pfannen, Türgriffe, Scharniere, Staubsaugerrohre oder Sat-Schüsseln werden ebenfalls im Schrottcontainer entsorgt.

Alte Heizöltanks aus Metall dürfen nur dann in die Metallschrottcontainer gegeben werden, wenn sie vollständig entleert sind. Die Tanks sind auseinander zu schneiden und zu reinigen, Restölmengen müssen durch eine Tankreinigungsfirma oder ein Altöleentsorgungsunternehmen beseitigt werden. Bei der Abfallberatung im Landratsamt erfahren Sie geeignete Firmen.

Auch aus Ölöfen muss das gesamte Restöl vollständig entfernt werden, bevor die Altgeräte in den Metallschrott gegeben werden dürfen.

Das betrifft den Tank und den Regler. Im Regler befinden sich zwar meist nur geringe Mengen Restöl, dennoch muss auch der Regler ölfrei sein.

Gleiches gilt für Rasenmäher, hier muss der Kraftstofftank vollkommen leer sein und auch das Motoröl (bei Viertaktmotoren) muss vollständig entfernt werden. Wenn Geräte mit Öl in die Metallschrottcontainer gelangen, verunreinigt dies den gesamten Metallschrott und beim Transport kann auslaufendes Öl zu Umweltverschmutzungen führen.

Ausgediente elektrische Ölradiatoren sind mit sog. Wärmeträgerölen befüllt. Als Wärmeträger wurden teilweise schadstoffhaltige Öle verwendet. Durch die Beimischung zum normalen Schrott werden häufig Umweltschäden verursacht, da als Wärmeträger auch giftige Öle (PCB) verwendet wurden.

Deshalb dürfen Elektroradiatoren auf keinen Fall in die Metallschrottcontainer gegeben werden. Diese Geräte sind gesondert auf den Wertstoffhöfen abzugeben und werden in einer Spezialbehandlungsanlage entsorgt.

Weitere Informationen zur Entsorgung von Metallschrott erhalten Sie bei der Abfallberatung im Landratsamt unter Telefon 09181/ 470-209, -299.

## Tag des Offenen Denkmals 2002

Der Tag des Offenen Denkmals findet heuer am **Sonntag, 08. September** statt.

Folgende Denkmale sind zu den angegebenen Zeiten geöffnet:

### Ehemaliger Pfarrhof Traunfeld

**Adresse:** Kirchplatz 1, Traunfeld

**Beschreibung:** Ökonomiepfarrhof, bestehend aus Pfarrhaus von 1719, 2-geschossiger Baukörper mit Walmdach, Pfarrscheune von 1720 mit Stallanbau, Fachwerkbau, der Pfarrhof liegt nördlich der Pfarrkirche mit umgebenden Friedhof und bietet somit ein hist. Ensemble, wird zur Zeit. komplett saniert, Fertigstellung 2003

**geöffnet:** 10.00 – 12.00 und 14.00 – 17.00 Uhr (sonst nach Abschluss der Sanierungsarbeiten zugänglich)

**Aktionen:** Führungen 10.00 – 12.00 und 14.00 – 17.00 Uhr durch Herrn Architekt Wochnick und Herrn Kirchenpfleger Braun

### Kirche St. Martin Deinschwang

**Adresse:** Deinschwang 50

**Beschreibung:** zwischen 1350 und 1450 erbaute Kirche

**geöffnet:** 13.30- 17.30 Uhr (sonst nicht geöffnet)

**Aktionen:** Führungen während der Öffnungszeiten durch die Kirchenverwaltung

### Marienkapelle Freiberg

**Adresse:** Freiberg

**Beschreibung:** zwischen 1350 und 1450 erbaute Kirche

**geöffnet:** 13.30 - 17.30 Uhr (sonst nicht geöffnet)

**Aktionen:** Führungen während der Öffnungszeiten durch die Kirchenverwaltung

Nutzen Sie die Gelegenheit, um mehr über Baudenkmale in unserer Gemeinde zu erfahren. Zusätzliche Informationen findet man im Internet unter [www.denkmalschutz.de](http://www.denkmalschutz.de).

## Veranstaltung von Straßenfesten

Die Veranstaltung **privater** Straßenfeste ist bei der Gemeinde anzuzeigen!

Insbesondere ist zu beachten, dass es sich bei Benutzung öffentlicher Straße für derartige Feste um eine Sondernutzung handelt. Für die Verkehrssicherung ist eine entsprechende Erlaubnis und Beschilderung erforderlich.

## **Mitteilung des Blutspendedienstes des BRK**

Anlässlich des Spendetermins am 18.07.02 in Lauterhofen haben 170 Personen (darunter 12 Erstspender) Blut gespendet.

## **Astwerk und Sträucher behindern den Verkehr**

Immer wieder wird festgestellt, dass von Grundstücken, die an öffentliche Straßen oder Gehwege angrenzen, Bäume, Sträucher oder Hecken in die öffentlichen Verkehrswege hineinragen. Dadurch wird der Fahrzeug- und Fußgängerverkehr oft erheblich behindert, so entstehen beispielsweise für die Fahrzeuge der Müllabfuhr unnötige Schikanen.

Ebenso sind teilweise Verkehrsschilder nicht mehr erkennbar und Straßenlampen werden verdeckt.

Die Marktverwaltung weist darauf hin, dass bei Unfällen und Schäden, die dadurch verursacht werden, die Grundstückseigentümer haftbar sind. Die Grundstückseigentümer werden deshalb dringend gebeten, überhängende Äste und Sträucher zurückzuschneiden.



## Preisliste für Verkaufsartikel des Marktes Lauterhofen

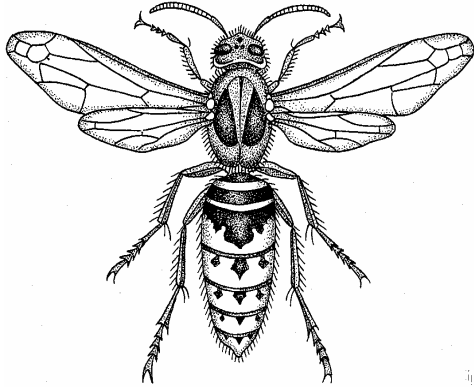
Bierkrug mit Platinrand u. Zinnplakette ohne Deckel	16,00 €
Bierkrug "1275 Jahre Markt Lauterhofen" mit Deckel	15,00 €
Bierkrug "1275 Jahre Markt Lauterhofen" ohne Deckel	5,00 €
Holzteller	13,00 €
Zinnteller	33,00 €
Krawattennadel mit Etui	15,00 €
Wanduhr	38,00 €
Armbanduhr	22,00 €
Bildband "Lauterhofen anno dazumal"	25,00 €
Silbermünze "1275-Jahre Markt Lauterhofen"	29,00 €
Münze "Pfalzgraf Friedrich"	55,00 €
Zinnplakette	25,00 €
Tasse "1275-Jahre Markt Lauterhofen"	2,50 €
Radführer "Radfahren im Landkreis Neumarkt u. im Labertal"	5,00 €
Wanderkarte "Oberpfälzer Juratäler"	6,50 €
CD "Eine multimediale Reise durch den Landkreis Neumarkt"	2,50 €

Die aufgeführten Artikel werden in der Marktverwaltung zum Kauf angeboten.

## Veranstaltungstermine

Veranstaltung am	Veranstalter	Art und Ort der Veranstaltung
<b>August 2002</b>		
10./11.	FF Gebertshofen	Bergfest in Muttenshofen
10.-14.	Kolping Lauterhofen	Kinderzeltlager in Wellheim
15.	GZV Lauterhofen	Grillfest in Brunn
18.	Kolping Lauterhofen	Tagesausflug in den Bayerischen Wald
25.	Pfarrgemeinde Lauterhofen	Pfarrfest
25.	FF Lauterhofen	Vereinsausflug
31.	FF Gebertshofen	Ausflug
<b>September 2002</b>		
06./07.	Mutter-Kind-Gruppe	Bazar im Schützenhaus Lauterhofen
14.-16.		Kirchweih Trautmannshofen
21.	FF Lauterhofen	Weinfest im Gerätehaus
21.	FF Traunfeld	Festabend zum 110jährigen Bestehen
22.	Kolping Lauterhofen	Bezirkswallfahrt nach Trautmannshofen
22.	Schützenverein Ballertshofen	Grillfest am Schützenhaus
26.	OGV Deinschwang	Infoabend „Konservieren und Einkochen von Obst und Gemüse“ im Gasthaus Sichert, 19.30 Uhr
28.	OGV Lauterhofen	Herbstversammlung im Schützenhaus
29.	Traunfelder Vereine	Terminabsprache aller Traunfelder Vereinsvorstände, 19.30 Uhr
29.	Pfarrei Lauterhofen	Patrozinium
<b>Oktober 2002</b>		
02.	FC Trautmannshofen	Lottoessen im Gasthaus Schraml
03.	OGV Deinschwang	Kartoffelfeuer am Felsenfestplatz, 15.00 Uhr
05.		Erntedankfest im Schützenhaus Lauterhofen
09.	Kolping Lauterhofen	Seniorentag in Neumarkt

12.	Kolping Lauterhofen	Altkleidersammlung
12.	Schützengesellschaft Lauterhofen	Königsproklamation



# HORNISSEN

- zu Unrecht verfolgt und von der Ausrottung bedroht

## Schutzbestimmungen

Hornissen (*Vespa crabro*) sind nach §1 der Bundesartenschutzverordnung unter besonderen Schutz gestellt.

Das Landratsamt Neumarkt i.d.OPf. als untere Naturschutzbehörde weist darauf hin, dass Hornissen unter der Gefährdungsstufe 4 R in die „Rote Liste bedrohter Tiere in Bayern“ aufgenommen worden sind.

Wie alle wildlebenden Tiere unterliegt auch die Hornisse den Bestimmungen über den allgemeinen Artenschutz. Danach ist es verboten, wildlebende Tiere unnötig zu beunruhigen, zu fangen, zu verletzen oder zu töten. Ihre Eier, Nester, Baue oder andere Wohnstätten dürfen nicht unnötig entnommen, beschädigt oder zerstört werden. Angesichts der heutigen Beurteilung der Hornissen und der Möglichkeit, entweder Absicherungsmaßnahmen oder Umsiedlungen vornehmen zu können, sind Vernichtungsaktionen gegenüber diesen Tieren in der ganz überwiegenden Zahl der Fälle unnötig und somit als Verstoß gegen §42 Abs. 1 Nr. 1 BNatSchG anzusehen. Solche Verstöße können als Ordnungswidrigkeit geahndet werden. Maßnahmen (Umsiedlung, Zerstörung) an Hornissennestern bedürfen der Genehmigung durch die Regierung der Oberpfalz - höhere Naturschutzbehörde -.

## Hornissen schonen

Das Landratsamt Neumarkt i.d.OPf. als untere Naturschutzbehörde bittet die Bevölkerung, aufgefundene Hornissennester zu schonen und diese im Zuge einer Bestandserfassung entweder dem Landratsamt Neumarkt i.d.OPf. unter der Tel. Nr.: 09181/470188 oder 09181/470273 oder den Hornissenspezialisten, *Herrn Bernd Engel, Eibenweg 18, 92318 Neumarkt i.d.OPf., Tel. Nr.: 09181/33701*, zu melden, der dem Landratsamt Neumarkt i.d.OPf. als Sachkundiger bekannt ist.

Im Landkreis Neumarkt i.d.OPf. gibt es einen Hornissenhilfsdienst. Er berät, sichert Nester ab und siedelt in begründeten Ausnahmefällen auch mal ein Volk um. Man erreicht ihn über den Bund Naturschutz oder die Feuerwehr.

## **Kurzinformationen über Hornissen**

### **Hornissen leben in einem einjährigen Sommerstaat**

Die Nestgründung erfolgt im Mai durch eine einzelne Königin. Ende August wird die größte Volksstärke erreicht. Mitte September schlüpfen die Geschlechtstiere. Nur befruchtete Jungköniginnen überwintern und gründen im Frühjahr einen neuen Staat. Ab Mitte September sterben die alte Königin und die Arbeiterinnen, Mitte Oktober erlischt das Leben im Hornissennest. Das alte Nest wird nicht mehr bezogen.

### **Hornissen sind nützlich**

Hornissen ernähren sich von Kohlenhydraten (Nektar, Baum- und Obstsäften), ihre Larven füttern sie jedoch mit tierischen Eiweiß (Fliegenarten, Spinnen, Wespen, Raupen...). Ein starkes Hornissenvolk kann pro Tag 500 g Insekten fangen, das ist das Tagespensum von fünf bis sechs Meisenfamilien (Ripberger), dabei werden wichtige Regulationsaufgaben im natürlichen Artengefüge erfüllt. Im Garten können Hornissen wertvolle Dienste bei der biologischen Schädlingsbekämpfung leisten.

### **Hornissen sind friedlich**

Sie greifen wie alle staatenbildenden Wespen nur bei Störungen im unmittelbaren Nestbereich an, um Königin und Brut zu verteidigen. Im Nestbereich vermeiden: Stochern an der Niststätte, Erschütterungen des Wabenbaues, Anathmen der Tiere im oder unmittelbar am Nest sowie heftige Bewegungen ab drei bis vier Meter um das Nest herum bzw. vor dem Flugloch. Hornissen, die mehr als vier Meter vom Nest entfernt auf der Suche nach Beute oder Baumaterial umherfliegen sind niemals angriffslustig, auch nicht bei Störungen, da sie ja dort ihr Volk nicht zu verteidigen haben. Diese Tiere fliehen, wenn sie sich bedroht fühlen.

Hornissen sind nachtaktiv, sie werden besonders in warmen Nächten von hellen Lichtquellen angezogen und fliegen in erleuchtete offene Fenster ein. Gegenmaßnahme: Lampe ausschalten, Rollos benutzen oder Fliegengitter, Windlichter auf der Terrasse verwenden.

Hat sich ein Tier in ein Zimmer verflogen, so stülpt man ein Trinkglas darüber, schiebt dieses vorsichtig auf ein Blatt Papier und lässt dann das eingeschlossene Insekt an einem geöffneten Fenster frei.

Unter dem Hornissennest sammeln sich Beuteabfälle und flüssiger Kot an. Um Geruchsbelästigungen und Fleckenbildung zu vermeiden, Folie oder Pappe unterlegen und ab und zu auszuwechseln.

### **Hornissenstiche sind nicht gefährlicher als Stiche von Bienen oder Wespen.**

Die Meinung, dass drei Hornissenstiche einen Menschen und sieben ein Pferd töten sollen, ist weit verbreitet, aber völlig falsch. Das angeblich so gefährliche Hornissengift ist nicht giftiger als das von Bienen oder Wespen. Für Allergiker kann aber schon der Stich einer einzigen Biene oder Hornisse zum Problem werden, sie reagieren auf im Giftsekret enthaltenes hochmolekulares Eiweiß (Allergen) mit einer allergischen Reaktion (Eiweißallergie). Sie sollten einen Arzt aufsuchen.

## Verleihung der Bürgermedaille am 25.07.2002

Im Rahmen einer würdigen Feierstunde wurden folgende verdiente Personen mit der Bürgermedaille des Marktes Lauterhofen ausgezeichnet, wobei Bürgermeister Braun die besonderen Verdienste der Geehrten hervorhob:

- Herr Helmut Neumann
- Frau Ida Hollweck
- Herr Ernst Eizinger
- Herr Wendelin Kiefl
- Herr Ludwig Schmer

Herrn **Helmut Neumann** wurde neben dem Titel Altbürgermeister die Bürgermedaille des Marktes Lauterhofen verliehen.

Stationen: 1978-2002 Mitglied des Marktgemeinderates  
1978-1990 2. Bürgermeister  
1990-2002 1. Bürgermeister  
1990-2002 Vorsitzender des Zweckverbandes zur Wasserversorgung  
der Pettenhofener Gruppe

---

Frau **Ida Hollweck** präsentiert die Bürgermedaille

Stationen: 1977-heute Leiterin der Jugendblaskapelle Lauterhofen  
Seit vielen Jahren Mitglied im Pfarrgemeinderat  
Trautmannshofen  
Vorsitzende im Dekanatsrat Kastl  
Bis zum Ende des Schuljahres 2001/2002 Lehrerin an der VS  
Lauterhofen

---

Herr **Ernst Eizinger** präsentiert die Verleihungsurkunde.

Stationen: 1972-2002 Mitglied des Marktgemeinderates  
1990-2002 3. Bürgermeister  
1991-2002 Verbandsrat des Zweckverbandes Pettenhofener  
Gruppe  
Ehemaliger Konrektor der Schule Lauterhofen  
Chorleiter des MGV Lauterhofen  
Mitarbeit in der Pfarrei Lauterhofen  
Funktionär des SV Lauterhofen

---

Herr **Wendelin Kiefl** mit Frau Rosina und Bürgermeister Braun nach der Ehrung.

Stationen: 1972-1978 Mitglied des Gemeinderates Gebertshofen  
1978-1996 Mitglied des Marktgemeinderates

Gruppe 1990-2002 Verbandsrat des Zweckverbandes Pettenhofener  
Ortsobmann des Bayerischen Bauernverbandes  
Mitglied im Pfarrgemeinderat und Mesner in Gebertshofen

---

Herr **Ludwig Schmer** präsentiert die Ehrenurkunde.

Stationen: 1978-2002 Mitglied des Marktgemeinderates  
1991-2002 Stellvertretender Verbandsrat des Zweckverbandes  
Pettenhofener Gruppe

## **Priesterjubiläum**

Am 21.07.02 haben Pater Jakob Braun und Pfarrer Hans Gottschalk, beide aus Deinschwang stammend, ihr 40-jähriges Priesterjubiläum gefeiert. Pater Jakob Braun ist zur Zeit im Franziskanerkloster Eggenfelden als Krankenhausseelsorger tätig. Pfarrer Hans Gottschalk ist in der Pfarrei Möning tätig.

Jubiläumsgottesdienst in der Deinschwanger Kirche mit Pfarrer Gottschalk, Pater Braun, Pater Messerer aus Dietfurt und Pfarrer Penkalla (von links nach rechts).



## Wiedereinmessung von Grenzsteinen

Bei der Durchführung der Wasserleitungs- und Kanalbaumaßnahmen im Bereich der Orte Engelsberg, Nattershofen und Hillohe wurden durch die tätigen Baufirmen verschiedentlich Grenzsteine beschädigt oder ganz beseitigt. Einige Bürger haben die von Ihnen festgestellten Schäden bereits gemeldet.

Der Markt Lauterhofen beabsichtigt, beim Vermessungsamt Neumarkt Antrag auf Wiedereinmessung der nachweislich im Zuge der Baumaßnahmen abhanden gekommenen Grenzsteine zu stellen. Aus diesem Grund bitten wir alle Bürger im Bereich der Orte Traunfeld und Dippersricht, bei deren Grundstücken Grenzsteine nachweislich durch die Baufirmen beschädigt oder beseitigt wurden, dies bei der Marktverwaltung **bis spätestens 01. September 2002** zu melden.

## **Neuvermessung der Umgehungsstraße Lauterhofen**

Voraussichtlich in der 2. Septemberhälfte 2002 wird die neue Umgehungsstraße vermessen. Die Grundstücksanlieger werden hierzu rechtzeitig vom Vermessungsamt Neumarkt benachrichtigt.

## **Jung sein ist schön...**

... und junge Leute mögen manches gerne etwas lauter als ihre älteren Mitbürger !

Verständlich. Alle sollen ihre Freude haben.

Nicht mehr ganz so schön ist es, wenn sich Bürger in Wohngebieten darüber ärgern müssen, dass ausgerechnet nachts oder zu sonst üblichen Ruhezeiten sportlich getrimmte Fahrzeuge (zwei- und vierräderige) mit extrem starkem Motorenlärm durch die Straßen sausen.

Ähnliches gilt auch für die Freizeitanlage in Lauterhofen. Sie ist ebenfalls nicht für Moped-Geländefahrten gedacht.

Ein bisschen Rücksicht füreinander bewahrt uns alle vor unnötigem Ärger.

## **Neues von der Meldebehörde**

### **Geburten**

Fruth Maria, Gebertshofen  
Meyer Anna-Lena, Engelsberg  
Pitterle Carina, Engelsberg  
Lommer Judith, Lauterhofen

### **Sterbefälle**

Kuhn Peter, Landnerhof  
Böhm Horst, Autobahnmeisterei  
Weber Barbara, Lauterhofen  
Rödl Alois, Lauterhofen

### **Eheschließungen**

Silvia Meier, Ballertshofen mit Martin Dochwat, Burgthann  
Daniela Kobbe, Trautmannshofen mit Lutz Mays, Trautmannshofen  
Sonja Stromberger, Pettenhofen mit Karl Bögl, Oschatz  
Barbara Siemantel, Winkelhaid mit Erwin Kotzbauer, Ballertshofen  
Simone Bömer-Schulte, Holzheim mit Reinhard Weber, Lauterhofen

# **Herzlichen Glückwunsch vom Markt Lauterhofen!**

## **Jubilare im Juni 2002**

### **zum 70. Geburtstag**

Ernst Tischner, Deinschwang  
Kunigunda Geitner, Trautmannshofen  
Anton Dengler, Ballertshofen  
Barbara Franz, Nattershofen

### **zum 75. Geburtstag**

Joseph Lang, Lauterhofen  
Alphons Kuhn, Deinschwang  
Josephine Kölbl, Lauterhofen  
Josef Diepold, Lauterhofen

### **zum 80. Geburtstag**

Kätha Ermer, Lauterhofen  
Maria Reindl, Lauterhofen

### **zum 85. Geburtstag**

Max Tischner, Hartenhof

## **Jubilare im Juli 2002**

### **zum 70. Geburtstag**

Anna Seitz, Lauterhofen  
Barbara Wittmann, Lauterhofen

### **zum 75. Geburtstag**

Gisela Donhauser, Mettenhofen  
Anton Bauer, Reitelshofen  
Otto Hubmann, Lauterhofen  
Anna Mertl, Pettenhofen

### **zum 80. Geburtstag**

Maria Weber, Hillohe

### **zum 85. Geburtstag**

Ludwig Lang, Lauterhofen  
Katharina Semmler, Lauterhofen  
Sebastian Hirschmann, Deinschwang

### **zum 95. Geburtstag**

Anna Schuster, Gebertshofen

### **zum 25jährigen Ehejubiläum**

Stefanie und Albert Richthammer, Lauterhofen

## Bevölkerungsbewegung vom 01.06.2002 bis 31.07.2002

<b>Einwohnerstand am 31.05.2002</b>		<b>3794</b>
Zuzüge		16
Wegzüge		13
Geburten		4
Sterbefälle		4
<b>Einwohnerstand am 31.07.2002</b>	mit Hauptwohnung	3651
	mit Nebenwohnung	147
	<b>Gesamt</b>	<b>3798</b>

Liebe Mitbürgerinnen und Mitbürger,

wie sieht unsere Gemeinde in Zukunft aus, wohin wird sie sich entwickeln, vor allem wo und wie?

Das sind Fragen, welche uns alle angehen, wenn wir über ein längerfristiges Konzept zur Gemeindeentwicklung nachdenken.

Wir wenden uns heute in diesem Mitteilungsblatt an Sie mit einem Fragebogen zur weiteren baulichen Entwicklung. Es geht hier besonders darum, festzustellen, wie groß und wo der zukünftige Bedarf an Plätzen für Wohnbebauung sowie für Gewerbeflächen ist.

Bei den Beratungen im Marktrat werden wir Ihre Vorhaben und Wünsche mit aufnehmen. Sie sollen uns dabei helfen, wichtige zukunftsweisende Entscheidungen zu treffen, auch um dabei eventuellen Fehlentwicklungen vorzubeugen. Dies ist insofern wichtig, dass auch in Zukunft ausreichend günstiges Bauland vorhanden ist, allerdings große Flächen bereitstellen und auf Interessenten warten kann sich die Gemeinde nicht leisten.

Andererseits sollen sich unsere Orte nicht planlos nach außen ausdehnen und der Ortskern wird hohl. Oft bestehen auch im Ortsinneren wieder Baumöglichkeiten oder die Umnutzung von leerstehenden Gebäuden.

Liebe Bürgerinnen und Bürger, ich rufe Sie daher auf, sich an dieser Bürgerbefragung zu beteiligen. Ihre Meinung ist uns wichtig. Damit kommen wir von einer Abstimmungsdemokratie näher hin zu einer Beteiligungsdemokratie.

So wird es uns gelingen, unsere Gemeinde als attraktiven Zukunftsstandort mit hoher Lebensqualität zu erhalten und auszubauen.

Ihr Peter Braun  
1. Bürgermeister

## Zukunft Lauterhofen 2010

### Gemeindeentwicklung

Wir haben uns im Marktrat zum Ziel gesetzt, unsere Gemeinde in allen Ortsteilen in den nächsten Jahren systematisch weiterzuentwickeln mit folgenden Schwerpunkten:

1. In allen Ortsteilen soll besonders für alle Einheimische n ausreichend Bauland geschaffen werden.
2. Außerdem sollen für Existenzgründer und die vorhandenen bzw. neuen Betriebe überall ausreichende und günstige Gewerbeflächen zur Verfügung gestellt werden.
3. Anlagen zur regenerativen Energieerzeugung (Photovoltaikanlagen, Biomasseheizwerke, Pflanzenölanlagen) sollen vorrangig unterstützt und gefördert werden.
4. Das Straßennetz muss Stück für Stück erneuert werden.

Diese Ziele wollen wir ab Anfang nächsten Jahres durch einen neuen Flächennutzungsplan für das gesamte Gemeindegebiet umsetzen. Dazu werden wir in den Bürgerversammlungen Ende des Jahres nochmals Ihre Anregungen/Ergänzungen zum bereits erarbeitenden Landschaftsplan aufnehmen.

Um zumindest über grobe Planungsdaten zu verfügen, bitten wir alle Bauwilligen/Gewerbetreibenden Ihre Planungen mittels des beiliegenden Formblattes zu übermitteln.



# Abfallbeseitigung

## 1. Gartenabfallsammlung

Die nächste Gartenabfallsammlung findet

**am Samstag, 19. Oktober 2002 von 08.30 – 11.30 Uhr statt.**

Sammelstellen:

Lauterhofen                      Bauhof

Trautmannshofen              Pumpstation

Deinschwang                      Anwesen Tischner

Angenommen werden nur Gartenabfälle (Laub, Heckenschnitt, Gras, Astwerk, Blumenstauden usw.) ohne Plastik und Drahtschnüre.

Anlieferungen vor und nach der festgesetzten Sammelzeit sind unzulässig.

## 2. Containerstandplätze sauber halten

Altglas kann im Landkreis Neumarkt ganzjährig kostenlos zu den Sammelcontainern im gesamten Landkreisgebiet und auf den Wertstoffhöfen gebracht werden. Ein Großteil aller in Deutschland abgesetzten Glasbehälter wird aus Altglas geschmolzen. Fast das gesamte Altglas, das Sie in die Altglascontainer werfen kann wieder als gleichwertiger Rohstoff bei der Produktion neuer Flaschen und Gläser eingesetzt werden. Dadurch lässt sich eine Menge Rohstoffe und Energie einsparen. Ohne das hohe Engagement der Verbraucher beim Sammeln und Sortieren von Verpackungen wäre dies allerdings nicht möglich.

Das Duale System in Deutschland verwertete im Jahr 2000 zirka 2,7 Millionen Tonnen Altglas. Bei einer derart hohen Beteiligung der Bürgerinnen und Bürger am Glassammeln kann es schon einmal geschehen, dass ein Glascontainer schnell voll wird und man vorübergehend kein Glas mehr darin unterbringt.

Das ist an sich kein Problem, wenn die nachfolgenden Anlieferer ihr Glas wieder mit nach Hause nehmen würden oder es zu einem anderen Container bringen würden.

**Uneinsichtige Zeitgenossen jedoch stellen -aus den Augen aus dem Sinn- ihr Altglas einfach neben den vollen Container. Auf diese Weise mehrt sich der Altglasberg neben den Containern, die eine oder andere Flasche zerbricht, und nach kurzer Zeit sieht es am Containerstandplatz ziemlich chaotisch aus.**

Dies ist nicht nur ein hässliches Bild, sondern auch noch gefährlich. Verletzungen durch am Boden liegende Glassplitter oder ein platter Reifen bei vorbeifahrenden Radfahrern sind die unschönen Folgen.

Die Entleerung der Glascontainer im Landkreis führt die Firma Edenharder durch. Nach einem bestimmten Rhythmus werden die verschiedenen Containerstandorte im Landkreisgebiet angefahren. Dabei gibt es stark frequentierte Plätze, die wöchentlich angefahren werden und weniger häufig genutzte Container die nur alle vier oder gar sechs Wochen angefahren werden müssen.

Sollten nun die Container an einem bestimmten Standort regelmäßig überfüllt sein, kann die Entleerung in entsprechend kürzeren Zeitabständen erfolgen. An Standorten, bei denen trotz wöchentlicher Entleerung die Container überfüllt sind, kann ein zusätzlicher Glascontainer für Abhilfe sorgen.

**Natürlich wird nicht an jedem Standplatz, nur weil er ab und zu stärker genutzt wird, gleich der regelmäßige Leerungstakt verkürzt. Bei gelegentlicher Überfüllung genügt auch ein Anruf bei der Firma Edenharder in Neumarkt, die dann versucht den Container durch eine außerplanmäßige Anfahrt zu entleeren. Die Firma Edenharder erreichen Sie unter der Rufnummer 09181/ 4763-0 oder 4763-11.**

**Informationen zum Glasrecycling erhalten sie auch beim Team der Abfallwirtschaft im Landratsamt unter der Rufnummer 09181/ 470-209, -211, -299.**

## **Seniorenbeauftragte (r)**

In vielen Gemeinden wurden in letzter Zeit Seniorenbeauftragte bestimmt.

Ein Seniorenbeauftragter hat im Wesentlichen folgende Aufgaben:

- Interessenvertretung der älteren Mitbürger
- Ansprechpartner für Beschwerden und Anregungen
- Weitergabe von Anregungen und Empfehlungen auf dem Gebiet der Altenhilfe
- Öffentlichkeitsarbeit zur Bewusstseinsbildung über das Alter
- Ansprechpartner für Gemeinderat, Verwaltung und soziale Verbände

Der Marktgemeinderat Lauterhofen beabsichtigt, eine (n) Seniorenbeauftragten oder eventuell einen Seniorenbeirat zu benenn.

Meldungen von Interessenten für diese ehrenamtliche Tätigkeit nimmt die Marktverwaltung entgegen.

## Veranstaltungstermine

<b><u>Oktober 2002</u></b>		
05.		Erntedankfest im Schützenhaus Lauterhofen
09.	Kolping Lauterhofen	Seniorentag in Neumarkt
12.	Kolping Lauterhofen	Altkleidersammlung
12.	Schützengesellschaft Lauterhofen	Königsproklamation
14.	<b>Nächste Terminabsprache im Gasthaus Neuwirt, 19.30 Uhr</b>	
26.	Schützenverein Ballertshofen	Königsproklamation mit Gemeindemeisterschaft
26./27.	GZV Lauterhofen	6. Lauterachscha
<b><u>November 2002</u></b>		
02.	SV Lauterhofen	Ehrenabend „50 Jahre SV Lauterhofen“, Mehrzweckhalle
02.	OGV Deinschwang	Vereinsabend mit Referenten im Vereinsheim, 19.30 Uhr
04.	OGV Deinschwang	Familienkaffee im Vereinsheim, 15.00 Uhr
15.	FF Trautmannshofen	Kameradschaftsabend mit FF Pfeffertshofen
23.	Kolping Lauterhofen	Hutzaabend im Pfarrheim
28.	RSK Lauterhofen	Kameradschaftsabend mit Pateneinheit
30.	CSU Lauterhofen	Schafkopfrene n im Schützenhaus
30.	RSK Lauterhofen	Wintermarsch

## **Einladung an alle Vereine und Organisationen zur Terminabsprache**

Am **Montag, 14. Oktober 2002 um 19.30 Uhr**

findet im **Gasthaus Neuwirt in Lauterhofen** eine Versammlung zur Festlegung der Veranstaltungstermine für den Zeitraum November 2002 bis April 2003 statt.

Vorstände, die den Termin nicht wahrnehmen können, sollten einen Vertreter (Vorstandsmitglieder oder Funktionäre) schicken.

# **Blutspendetermin**

Nächster Blutspendetermin in Lauterhofen

**Donnerstag, 10. Oktober 2002 von 17.00-20.30 in der Schule Lauterhofen**

## **Sammlungswoche für den Volksbund Deutsche Kriegsgräberfürsorge e.V.**

Die Haus- und Straßensammlung dieser Organisation findet im Gemeindebereich vom  
28.10.-03.11.2002 statt.

## **Sirenenprobe**

Am Samstag, 30. November 2002 um 12.30 Uhr findet eine Sirenenprobe statt.



## **Stellenangebot der Autobahnmeisterei Lauterhofen**

Die Autobahnmeisterei Lauterhofen sucht zur Verstärkung ihres Personals in den Wintermonaten Dezember bis einschließlich April zwei **Arbeiter für den Autobahnunterhaltungsdienst**

und zwar als vorübergehend beschäftigte Arbeiter nach SR 2K zum MTArb.

Einstellungsvoraussetzungen: Berufsausbildung im Baugewerbe gewünscht, Führerschein 2 (C-CE), Höchstalter 45 Jahre. Die Eingruppierung erfolgt nach Lohngruppe 2a MTArb.

Schriftliche Bewerbungen mit Lichtbild, handgeschriebenem Lebenslauf sowie Beschäftigungszeugnissen an die

Autobahnmeisterei Lauterhofen, 92283 Lauterhofen

## **Ernennung von 2 Mitgliedern des Marktgemeinderates für Kindergarten-Beirat**

Laut Beschluss des Marktgemeinderates vom 01.08.02 wurden die Mitglieder des Marktgemeinderates, Herr Karlheinz Haider und Herr Richard Renner zu Vertretern des Marktes Lauterhofen für den Kindergarten-Beirat ernannt.

## **Änderung Bebauungsplan – Gewerbegebiet mit Einschränkung (GE m.E.) Hummelbühl-Meilergerstell**

Der Marktgemeinderat hat in seiner Sitzung am 05.09.02 folgende Beschlüsse gefasst:

- Der Marktgemeinderat (MGR) beschließt die Änderung des Bebauungsplanes Hummelbühl-Meilergerstell. Die Änderung bezieht sich auf das eingeschränkte Gewerbegebiet (GE m. E.) dieses Bebauungsplanes.
- Der MGR beschließt eine Satzung für das GE m.E. Hummelbühl Meilergerstell, die eine Veränderungssperre beinhaltet. Die Satzung tritt an dem der Bekanntmachung folgenden Tag in Kraft.

## **Neues von der Meldebehörde**

### **Geburten**

Förste Finn, Lauterhofen  
Hartmann Anja, Ballertshofen  
März Elias, Trautmannshofen

### **Sterbefälle**

Dietrich Magdalena, Lauterhofen  
Küspert Margareta, Hartenhof  
Bauer Kunigunda, Reitelshofen  
Kraus Johann, Lauterhofen

### **Eheschließungen**

Christine Kölbl, Niesaß mit Bernhard Lang, Lauterhofen  
Sandra Schmidt, Traunfeld mit Konrad Meier, Traunfeld  
Susanne Borbely, Lauterhofen mit Jörg Satzinger, Lauterhofen  
Dagmar Wittmann, Trautmannshofen mit Gerald Meier, Deusmauer  
Helga Cerny, Zirndorf mit Karl Kellermann, Traunfeld  
Martina Lommer, Lauterhofen mit Hans-Jürgen Gerstner, Lauterhofen

## **Jubilare im August 2002**

### **zum 70. Geburtstag**

Maria Locker, Muttenshofen  
Maria Niebler, Lauterhofen  
Anna Kölbl, Niesaß

### **zum 75. Geburtstag**

Maria Polster, Ballertshofen  
Rosalia Kurzendorfer, Trautmannshofen

### **zum 80. Geburtstag**

Theresia Donhauser, Nattershofen  
Michael Berschneider, Gebertshofen

### **zum 85. Geburtstag**

Margaretha Märtil, Lauterhofen

### **zum 90. Geburtstag**

Anna Bock, Lauterhofen

## **Jubilare im September 2002**

### **zum 70. Geburtstag**

Cäcilia Kölbl, Wilfertshofen

### **zum 75. Geburtstag**

Franziska Körner, Lauterhofen

Theresia Baier, Lauterhofen

### **zum 80. Geburtstag**

Maria Kuhn, Landnerhof

Maria Eichinger, Lauterhofen

Maria Weikert, Lauterhofen

Kunigunda Wölfel, Traunfeld

### **zum 90. Geburtstag**

Monika Schiesel, Lauterhofen

### **zum 25jährigen Ehejubiläum**

Monika und Heinz Stelz, Lauterhofen

Waltraud und Johann Zollbrecht, Lauterhofen

**Herzlichen Glückwunsch vom Markt Lauterhofen**

## Bevölkerungsbewegung vom 01.08.2002 bis 31.08.2002

<b>Einwohnerstand am 31.07.2002</b>	<b>3648</b>
Zuzüge	13
Wegzüge	9
Geburten	3
Sterbefälle	2
<b>Einwohnerstand am 31.08.2002</b>	<b>mit Hauptwohnsitz 3653</b>

## **Neuer Mitarbeiter in der Gemeindeverwaltung**

**Seit 01. August 2002 ist Herr Wolfgang Klebl aus Pettenhofen in unserer Verwaltung beschäftigt. Herr Klebl ist 25 Jahre alt und von Beruf Wirtschafts-  
assistent.**

**Herr Klebl ist in der Hauptverwaltung (Meldeamt, Paßamt, Sozialwesen, Lohnsteuerkarten, etc.) tätig und schon recht gut eingearbeitet.**

**Wir freuen uns auf eine gute Zusammenarbeit!**

## **Gemeindeverwaltung - Öffnungszeiten Weihnachten 2002 – Dreikönig 2003**

**Die Gemeindeverwaltung ist auch  
zwischen den Feiertagen geöffnet:**

Montag, 23.12.02

Freitag, 27.12.02

Donnerstag, 02.01.03

Freitag, 03.01.03

**geschlossen**

Dienstag, 24.12.02 (Heiliger Abend)

Dienstag, 31.12.02 (Silvester)



## **Wettbewerb „Unser Dorf soll schöner werden“**

Der Ort Pettenhofen hat sich am Wettbewerb „Unser Dorf soll schöner werden“ beteiligt und beim Kreisentscheid einen 2. Preis errungen.

Als Anerkennung erhielt der Ort Pettenhofen vom Landkreis einen Scheck über 200 €, die dazugehörige Urkunde überreichte Bürgermeister Braun bei der Bürgerversammlung in Pettenhofen.

Wir freuen uns über die hervorragenden Leistungen der Pettenhofener und gratulieren ganz herzlich!

## **Bekanntmachung**

Vom **10. November bis 13. Dezember 2002** findet ein US-Manöver mit Ketten- und Radfahrzeugen in den Landkreisen Amberg-Sulzbach und Neumarkt i.d.OPf. (im Raum Nattershofen-Engelsberg und Ballertshofen-Litzlohe) statt.

Manöverschäden sind, wie üblich, bei der Marktverwaltung Lauterhofen zu melden.

Falls während des Manövers Fragen auftreten oder dringende Schäden sofort zu regulieren bzw. zu begutachten sind, stehen folgende Ansprechpartner zur Verfügung:

bis Ende November: Herr Heidrich, Tel. 0175-5452545

im Dezember: Herr Kropp, Tel. 0175-5624433

## Rückgabe der Lohnsteuerkarten 2001 an das Finanzamt

Liebe Mitbürgerinnen und Mitbürger,

haben Sie noch Ihre Lohnsteuerkarte 2001?

Wenn Sie diese nicht mehr für die Einkommensteuerveranlagung benötigen, senden Sie sie bitte an die Gemeinde Lauterhofen. Ihre **Lohnsteuerkarte für das Jahr 2001** ist für unsere Gemeinde wichtig. Alle drei Jahre wird das örtliche Aufkommen bei der Lohn- und Einkommensteuer neu ermittelt. Davon hängt die Höhe des Anteils ab, den unsere Gemeinde für die Finanzierung der anstehenden Aufgaben erhält. Jede Lohnsteuerkarte bedeutet also bares Geld für unsere Gemeinde. Jede fehlende Lohnsteuerkarte mindert unsere Steuereinnahmen und wirkt sich daher zum Nachteil aller Einwohner aus.

Darüber hinaus dienen die Eintragungen in der Lohnsteuerkarte auch der Ermittlung der den Wohnsitzländern zustehenden Zerlegungsanteile an der Lohnsteuer. Auch hierbei gilt, dass jede nicht zurückgegebene Lohnsteuerkarte die Steuereinnahmen des Freistaats Bayern mindert.

Außerdem wird anhand der zurückgegebenen Lohnsteuerkarten erneut eine Lohnsteuerstatistik durchgeführt, deren Daten von besonderer finanz- und wirtschaftspolitischer Bedeutung sind: Sie geben Aufschluss über die Einkommensverteilung und Steuerbelastung und liefern somit wichtige Grundlagen für steuerpolitische Überlegungen und Entscheidungen.

Deshalb bitte ich Sie herzlich: Geben Sie der Gemeinde Ihre Lohnsteuerkarte 2001, wenn Sie sie nicht für die Einkommenssteuerveranlagung benötigen. Die Lohnsteuerkarte können Sie entweder per Post an den Markt Lauterhofen, Bahnhofstr. 5, 92283 Lauterhofen senden oder persönlich dort abgeben oder in den Hausbriefkasten einwerfen. Die Lohnsteuerkarte kann auch im geschlossenen Umschlag abgegeben werden und wird ungeöffnet an das Finanzamt Neumarkt weitergegeben.

Herzlichen Dank für Ihre Mithilfe

Peter Braun, 1. Bürgermeister

## Lohnsteuerkarten 2003

Die Lohnsteuerkarten für das **Jahr 2003** wurden Ihnen Ende Oktober/Anfang November zugestellt.

Bitte prüfen Sie die Eintragungen vor Weitergabe an den Arbeitgeber. Sollten Unstimmigkeiten aufgetreten sein oder haben Sie noch keine Lohnsteuerkarte für 2003 erhalten, dann wenden Sie sich bitte an uns. Außerdem möchten wir Sie bitten, dass Sie Ihre Lohnsteuerkarte bei uns abgeben, wenn diese von Ihnen nicht mehr benötigt wird.

Änderungen der Lohnsteuerkarten für das **laufende Jahr 2002** können von uns nur noch **bis zum 30. November 2002** berücksichtigt bzw. eingetragen werden. Lohnsteuerkarten für 2002 werden von den Gemeinden nur noch bis spätestens 31. Dezember 2002 ausgestellt.

Lauterhofen, 05. November 2002

gez. Peter Braun  
1. Bürgermeister

# Bekanntmachung

## **Ländliche Entwicklung in Dorf und Flur, Verfahren Breitenbrunn, Landkreis Nürnberger Land Bekanntmachung des Flurbereinigungsbeschlusses**

Der Flurbereinigungsbeschluss der Direktion für Ländliche. Entwicklung Ansbach vom 18.10.2002, Nr. A-D7533-3695

liegt in der Zeit vom 19.11. mit 19.12.2002  
in der Gemeindekanzlei des Marktes Lauterhofen  
Bahnhofstraße. 5, Zimmer 3, 92283 Lauterhofen

zur Einsichtnahme auf.

Die Beteiligten haben die Möglichkeit, in den Beschluss Einsicht zu nehmen.

## **Neues von der Meldebehörde**

### **Geburten**

Meier Tizian, Trautmannshofen  
Wippich Antonia, Lauterhofen  
Rausch Felix, Trautmannshofen  
Mertl Lisa, Brunn

### **Sterbefälle**

Pögl Xaver, Lauterhofen  
Soderer Rosina, Lauterhofen  
Wallner Anna, Lauterhofen  
Hildebrand Maria, Lauterhofen  
Pielenhofer Anna Maria, Traunfeld  
Fruth Konrad, Mittersberg  
Schneider Maria Anna, Lauterhofen  
Szydelko Michael, Lauterhofen  
Hummel Albert, Traunfeld

### **Eheschließungen**

Kestler Angela, Forchheim mit Iberl Franz Xaver, Lauterhofen  
Hirschmann Martina, Lauterhofen mit Krieger Engelbert, Lauterhofen  
Bauer Sandra, Berg mit Kellermann Franz, Deinschwang  
Kohl Luise, Pettenhofen mit Federl Oswald, Pettenhofen  
Krieger Gabriele mit Grau Claudius, Nürnberg

### **Jubilare im Oktober 2002**

#### **zum 70. Geburtstag**

Johann Mederer, Deinschwang  
Theresia Altmann, Lauterhofen  
Franziska Reindl, Engelsberg  
Margareta Sippl, Hillohe

#### **zum 75. Geburtstag**

Franziska Häberl, Finsterhaid  
Barbara Weber, Reitelshofen

#### **zum 80. Geburtstag**

Margareta Schätzl, Lauterhofen

#### **zum 25jährigen Ehejubiläum**

Hildegard und Georg Wittmann, Lauterhofen

#### **zum 50jährigen Ehejubiläum**

Frieda und Joseph Sendlbeck, Freiberg

## **Jubilare im November 2002**

### **zum 70. Geburtstag**

Theresia Wittmann, Engelsberg  
Cäcilia Pirkl, Wilfertshofen  
Kunigunda Biller, Lauterhofen  
Otilie Moosburger, Pettenhofen  
Helmuth Hindinger, Lauterhofen  
Xaver Schlosser, Lauterhofen

### **zum 75. Geburtstag**

Emma Riedl, Deinschwang  
Amalia Brandl, Traunfeld

### **zum 80. Geburtstag**

Luise Rödl, Lauterhofen

### **zum 25jährigen Ehejubiläum**

Marianne und Josef Haider, Lauterhofen  
Eva und Michael Kuhn, Landnerhof  
Ursula und Manfred Schmidt, Lauterhofen

### **zum 50jährigen Ehejubiläum**

Eva und Konrad Hollweck, Trautmannshofen

**Herzlichen Glückwunsch vom Markt Lauterhofen**

## Bevölkerungsbewegung vom 01.09.2002 bis 31.10.2002

<b>Einwohnerstand am 31.08.2002</b>	<b>3655</b>
Zuzüge	30
Wegzüge	21
Geburten	3
Sterbefälle	6
<b>Einwohnerstand am 31.10.2002</b>	<b>mit Hauptwohnung 3661</b>



# **Abfallbeseitigung**

## **1. Änderung der Restmüllabfuhr und Biomüllabfuhr für den Zeitraum 21.12.2002-10.01.2003 (Weihnachten-Dreikönig)**

### **A) Woche vom 23.-27.12.02 (Weihnachten)**

#### **Restmüll**

Die Montag-Abfuhr wird auf Samstag, 21.12.02 **vorverlegt**.  
Die Donnerstag-Abfuhr wird auf Freitag, 27.12.02 verlegt.

#### **Biomüll**

Die Montag-Abfuhr wird auf Samstag, 21.12.02 **vorverlegt**.

### **B) Woche vom 06.-10.01.03**

#### **Restmüll**

Die Montag-Abfuhr wird auf Dienstag, 07.01.03 verlegt.  
Die Donnerstag-Abfuhr wird auf Freitag, 10.01.03 verlegt.

#### **Biomüll**

Die Montag-Abfuhr wird auf Dienstag, 07.01.03 verlegt.

## **2. Problemmüllsammlung**

Die Problemmüllsammlung findet am

**Samstag, 11. Januar 2003 von 08.00-09.30 Uhr statt.**

**Sammelort ist wiederum der Bahnhofplatz in Lauterhofen.**

Gesammelt werden Problemabfälle in haushaltsüblichen Mengen.

Beispiele:

Altfarben, Arzneimittel, Batterien, Benzin, Bremsflüssigkeit, Desinfektionsmittel,

Kaltreiniger, Laborchemikalien, Lacke, Laugen, Leuchtstoffröhren, Lösungsmittel, ÖlfILTER, Pflanzenschutzmittel, Quecksilberabfälle aus Schaltern oder Thermometern, Salze, Säuren, Schädlingsbekämpfungsmittel, Spiritus

Nicht angenommen werden:

Abfälle aus Gewerbe und Industrie, Munition, Sprengkörper, Sperrmüll, Druckgasflaschen und Altreifen

Anlieferungen dürfen nur während der Sammelzeit erfolgen!

## **Blutspendetermine 2003**

- Donnerstag, 23.01.2003
- Donnerstag, 03.04.2003
- Donnerstag, 10.07.2003
- Donnerstag, 16.10.2003

jeweils von 17.00 bis 20.30 in der Volksschule Lauterhofen

## **Blutspendestatistik**

Zahl der Spender bei den vier Spendeterminen in Lauterhofen:

1999	472
2000	514
2001	427
2002	568

## Veranstaltungstermine

<b>Dezember 2002</b>		
06.	GZV Lauterhofen	Weihnachtsfeier in Brunn
07.	FF Gebertshofen	Schafkopfrennen im Gasthaus Kellermann, 20.00 Uhr
07.	FC Trautmannshofen	Weihnachtsfeier
07.	SV Lauterhofen	Weihnachtsfeier
07./08.	Verschiedene Vereine	Weihnachtsmarkt in Lauterhofen
08.	Kolping Lauterhofen	Nikolausfeier in der Pfarrkirche
08.	Pfarrrei Traunfeld	Nikolausfeier in Traunfeld
09.	Frauenkreis Lauterhofen	Adventfeier im Pfarrheim
10.	OGV Lauterhofen	Stammtisch – Adventfeier im Pfarrheim
13.	Gesangverein Traunfeld	Weihnachtsfeier
13.	FF Lauterhofen	Adventfeier im Florianstüberl
14.	FF Gebertshofen	Kameradschaftsabend im Gasthaus Kellermann
14.	Renault-Club Trautmannshofen	Weihnachtsfeier mit Tombola
15.	RSK Lauterhofen	Weihnachtsfeier im Gasthaus Stöckl, 14.00 Uhr
17.	Schule Lauterhofen	Weihnachtsfeier in der Mehrzweckhalle , 19.00 Uhr
21.	MGV Lauterhofen	Weihnachtsfeier im Gasthaus Stöckl
21.	Gesangverein Deinschwang	Weihnachtsfeier
21.	Schützengesellschaft Lauterhofen	Weihnachtsfeier
21.	Schützenverein Traunfeld	Weihnachtsfeier
22.	Kolping Lauterhofen	Waldweihnacht
23.	Motorradfreunde Lauterhofen	Weihnachtsfeier
25.	GZV Lauterhofen	Christbaumversteigerung im Schütze nhaus
25.	FC Trautmannshofen	Christbaumversteigerung im Gasthaus Schraml
25.	FF Traunfeld	Christbaumversteigerung
26.	Kolping Lauterhofen	Theater
28.	RSK Lauterhofen	Christbaumversteigerung im Schütze nhaus
<b>Januar 2003</b>		
01.	Schützenverein Ballertshofen	Christbaumversteigerung im Gasthaus Sichert
04.	FF Gebertshofen	Christbaumversteigerung im Gasthaus Kellermann
05.	Kolping Lauterhofen	Theater

06.	FF Brunn	Schafkopfrennen, Beginn: 19.30 Uhr
11.	Kolping Lauterhofen	Theater
12.	Kolping Lauterhofen	Theater
13.	Frauenkreis Lauterhofen	Sitzweil im Pfarrheim
14.	OGV Lauterhofen	Stammtisch
17.	Gesangverein Traunfeld	Jahreshauptversammlung
17.	OGV Deinschwang	Seniorencafe im Vereinsheim, 14.30 Uhr, „So war`s früher“
17.	FF Gebertshofen	Jahreshauptversammlung
18.	FF Trautmannshofen	Jahreshauptversammlung
23.	RSK Lauterhofen	Kameradschaftsabend mit Pateneinheit
25.	SV Lauterhofen	Schafkopfrennen im Schützenhaus
25.	FF Traunfeld	Jahreshauptversammlung
26.	SKK Traunfeld	Jahreshauptversammlung
<b>Februar 2003</b>		
03.	OGV Deinschwang	Familiencafe im Vereinsheim, 15.00 Uhr
08.	Kolping/MGV Lauterhofen	Faschingsball im Pfarrheim
11.	OGV Lauterhofen	Stammtisch
15.	Traunfelder Vereine	Faschingsball im Schützenhaus

## **Ablagerung von Feldsteinen**

Beim Mähen von Straßengräben wurde festgestellt, dass Feldsteine in diesen Gräben abgelagert werden.

Wir bitten die betroffenen Landwirte, Lesesteine auf keinen Fall auf Banketten oder Straßengräben zu deponieren, weil das Mähgerät dadurch beschädigt werden kann.

Wir weisen darauf hin, dass Schadenersatzansprüche geltend gemacht werden können.

## **Grosse Hilfe aus Lauterhofen**

### **Bericht von Pfarrer Ferenczy, Hilfe für Osteuropa e.v.**

Der Lauterhofener Verein „Hilfe für Osteuropa e.V.“ startete unter der Schirmherrschaft des Bürgermeisters Peter Braun Anfang September seine „Aktion Flutopfer“ und sammelte Hilfsgüter im Landkreis Neumarkt, Lauterhofen und Sulzbach-Rosenberg. Der Organisator der Aktion, der evangelische Pfarrer Zoltan Ferenczy erklärt: es ist beeindruckend, wie viele Menschen uns geholfen haben, damit wir auch helfen konnten. In den zwei Sammelstellen – in Lauterhofen und in Neumarkt - bekamen wir über zehn Tonnen Hilfsgüter, hauptsächlich Bekleidung, aber auch Schuhe, Hausrat und Elektrogeräte. Vieles, was man eben zum Neuanfang braucht.

Am 13. September fuhr der 16 Meter lange LKW der Firma Baustoffe Meier aus Lauterhofen, der kostenlos zur Verfügung gestellt wurde, mit 73 Kubikmeter Ladung nach Pirna und kam dort nach 5,5 Stunden an. Der stellvertr. Landrat, Herr Verdang nahm die Sachspenden mit dankbarem Herzen an, sprach seinen Dank aus und sandte Grüße in die Oberpfalz. **Verdangs persönlicher Eindruck:** *„eine ungeheuere Hilfsbereitschaft ist in Deutschland ausgebrochen – viel größer und viel direkter als zu der Zeit der Wende. Der Wille aller Menschen ist sehr stark zum Aufbau! Es ist überwältigend, wie direkt und unkonventionell die Hilfe kommt! Gerech und unbürokratisch soll jedem geholfen werden.“*

Pastor Ferenczy konnte auch mit dem Leiter des Bundesgrenzschutzes, Herrn Grobe ein kurzes Gespräch führen. **Sein persönlicher Eindruck:** *„sehr positiv, viele Menschen haben hier unter Einsatz des eigenen Lebens anderen geholfen! Manche sind dabei auch ums Leben gekommen. Täglich 16 bis 18 Stunden Arbeit war keine Seltenheit. In den zwei schlimmsten Tagen haben die Beamten 650 Bedrohte von den Hausdächern geholt und damit gerettet. Die Piloten der Hubschraubereinheiten haben ohne Unfälle gearbeitet – ein hohes Maß an Können! Der Bundesgrenzschutz war rund um die Uhr in Bereitschaft. Der half mit anderen Organisationen zusammen auch bei der Unterbringung, Essenverteilung und Versorgung der Menschen mit.“*

Mehrere ABM-Kräfte und freiwillige Helfer luden den LKW in vier Stunden aus. Die Hilfsgüter wurden sofort sortiert und an die Notleidenden unter der Führung des Landratsamtes ausgeteilt. Ferenczy: ich habe einen Satz in einem Verteilsraum mitgehört und habe dann mit meinen Tränen gekämpft. Ein älterer Mann schnappte eine Kaffeemaschine aus unserer Ladung und sagte zu seiner Frau: *„jetzt brauchen wir nur noch zwei Tassen und dann fängt der morgige Tag wieder wie gewohnt an“.*

Ein Bildbericht des Vereins ist im Internet unter der Adresse [www.lauterhofen.de/vereine/osteuropa/index.asp](http://www.lauterhofen.de/vereine/osteuropa/index.asp) zu finden.

Wir danken allen, die uns unterstützt haben, damit wir in Sachsen helfen konnten. Zoltán Ferenczy

**Dringend benötigte Hilfsgüter nach dem Hochwasser im Landkreis Pirna:**

Wir suchen dringend folgende Gegenstände für Privat und Gewerbe für den Landkreis Pirna: Baumaterialien aller Art, Handwerkermaterialien aller Art, Entfeuchter, Bohrmaschinen, Bohrhämmer, Regale und Regalsysteme, Computer und Monitore, Drucker, Scanner, Telefon- und Faxgeräte, Kopiergeräte, komplette Büroeinrichtungen, Haushaltsausrüstung wie Mixer, Microwelle, Kaffeemaschinen, Wasserkocher und Geschirr.

Für Ihre Hilfe bedanken wir uns im voraus - Landratsamt Pirna, Frau Richter.

Für telef. Rückfragen: (03501) - 511 487

Als Sammelstelle stehen die Räume des Vereins "Hilfe für Osteuropa e.V." in Lauterhofen zur Verfügung. Pastor Ferenczy: (0171) 380 360 6

---



## **Ausbau T-DSL Netz**

In den letzten Tagen sind vermehrt Bürgerinnen und Bürger an uns herangetreten mit der Bitte, dass unsere Marktgemeinde an das terrestrische T-DSL Netz angeschlossen wird. Wir haben uns daraufhin direkt mit der Deutschen Telekom in Verbindung gesetzt. Doch in Zeiten leerer Kassen hat uns folgender negativer Brief erreicht, den wir als Auszug abdrucken:

„ ... Wir haben großes Verständnis dafür, dass Ihnen die T-DSL-Versorgung in Lauterhofen am Herzen liegt. Natürlich ist auch die Deutsche Telekom bestrebt, eine möglichst flächendeckende Versorgung zu bieten. Allerdings sind beim Ausbau von T-DSL auch betriebswirtschaftliche Aspekte zu berücksichtigen. Dies bedeutet, dass wir in Ihrer Region aufgrund der unwirtschaftlichen Situation (hohe Kosten für den Aufbau steht eine geringe Nachfrage gegenüber) und technischer Gegebenheiten einen Grundausbau vorerst leider nicht vornehmen können. ...“

Die Marktgemeinde Lauterhofen wird sich in geraumer Zukunft nochmals mit der Deutschen Telekom bzw. mit einem Wettbewerber in Verbindung setzen.

## **Friedhof Lauterhofen**

Es werden immer wieder Anfragen an die Verwaltung wegen loser Gehwegplatten im Friedhof gerichtet.

Wir weisen darauf hin, dass die Grabinhaber für die Befestigung der Platten verantwortlich sind.

## **Weihnachts- und Neujahrsgrüße**

Die Parteien und politischen Gruppierungen im Gemeindebereich wünschen den Bürgerinnen und Bürgern ein gesegnetes Weihnachtsfest und ein glückliches neues Jahr.

**CSU-Ortsverbände  
CWG/UPW**

**SPD Lauterhofen**

**Freie Wähler**